



النشرة الاقتصادية



نشرة دورية تصدر عن الإدارة العامة للسياسات والبحوث والإحصاء - بنك السودان المركزي

الفترة: 1 - 2015/08/31

العدد 2015/8

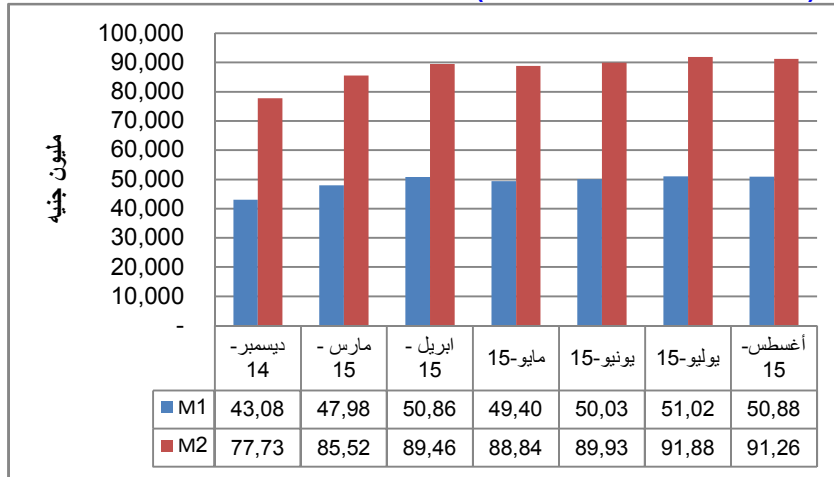
(1) مؤشرات نقدية

(ملايين الجنيهات)

الفترة	ديسمبر 2014	يونيو 2015	يوليو 2015	أغسطس 2015
المؤشر				
عرض النقود	77,739	89,936	91,888	91,266
العملة لدى الجمهور	23,343	24,111	25,011	24,345
الودائع تحت الطلب	19,743	25,927	26,016	26,538
شبه النقود	34,653	39,898	40,861	40,383
إجمالي أصول (خصوم) البنوك	92,317	107,844	109,361	110,456
إجمالي التمويل المصرفي	44,321	49,739	50,870	51,071
إجمالي الودائع المصرفية	53,978	62,792	63,726	63,708
العملة لدى الجمهور / عرض النقود	%30	%27	%27	%27
الودائع تحت الطلب / عرض النقود	%25	%29	%28	%29
شبه النقود / عرض النقود	%45	%44	%45	%44
إجمالي التمويل المصرفي / الودائع	%82	%79	%80	%80

*بيانات معدلة

(2) موقف السيولة خلال (ديسمبر 2014 - أغسطس 2015)



موقع بنك السودان على الشبكة العالمية www.cbos.gov.sd
البريد الإلكتروني publications@cbos.gov.sd

(3) ودائع المصارف*

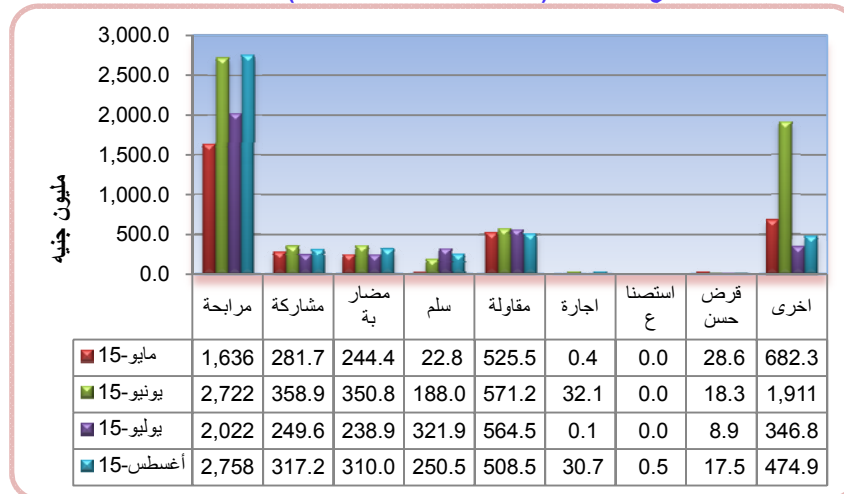
(مليون جنيه)

2015/08/31		2015/07/30		البيان
أجنبية	محلية	أجنبية	محلية	الودائع
4,611.9	25,481.6	4,414.7	25,072.7	الجارية
339.8	7,466.4	339.0	7,709.4	الادخارية
5,613.1	15,879.9	5,676.1	15,761.5	الاستثمارية
2,824.0	1,255.3	3,103.0	1,384.9	الهوامش على خطابات الضمان و الاعتماد
97.4	138.6	96.8	168.4	أخرى
13,486.2	50,221.9	613,629.	50,096.9	الإجمالي
63,708.0		63,726.5		

* ودائع المقيمين وغير المقيمين

(4) التمويل المصرفي خلال الفترة (1-2015/08/31)

- (أ) بلغ المتوسط الترجيحي لهوامش أرباح المربحات 12.5% ونسب المشاركات 33.3%.
(ب) تراوحت هوامش أرباح المربحات بين 6% (بنك المزارع التجاري) و 30% (بنك بيلوس).
(ج) تراوحت نسب المشاركات المطبقة بين 10% (المزارع، الادخار و تنمية الصادرات) و 75% (بنك التضامن، المزارع، البركة).
(د) تدفق تمويل المصارف التجارية حسب الصيغ خلال الفترة (مايو 2015-أغسطس 2015)



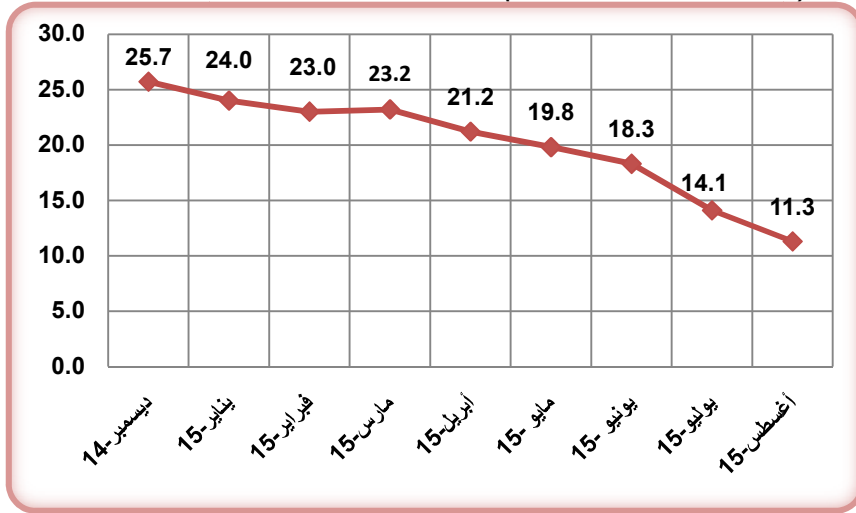
(هـ) تدفق ورصيد التمويل المصرفي بالعملة المحلية حسب القطاعات خلال أغسطس 2015

(مليون جنيه)

النسبة %	الرصيد	النسبة %	التدفق*	القطاع
15.4	7,232.2	11.7	546.6	الزراعة
15.1	7,053.5	14.7	687.8	الصناعة
7.0	3,288.3	5.4	252.2	النقل
0.03	13.3	0.0	-	التخزين
11.8	5,547.5	32.8	1,532.6	التجارة المحلية
3.2	1,502.0	4.5	207.7	الصادرات
2.5	1,194.1	2.4	109.8	الواردات
17.4	8,157.0	6.0	281.8	الانشاءات
0.8	359.3	0.4	16.4	الطاقة والتعدين
2.1	960.5	3.7	174.4	المؤسسات المالية غير المصرفية
4.4	2,041.7	3.3	153.7	الحكومات الولايتية و المحلية
3.2	1,479.4	0.0	-	مساهمات رأسمالية
17.1	8,020.5	15.1	705.7	أخرى
100.0	46,849.2	100.0	4,668.7	المجموع

(5) معدل التضخم:

انخفض معدل التضخم من 14.1٪ بنهاية يوليو 2015 إلى 11.3٪ بنهاية أغسطس 2015.
معدل التضخم بنهاية الشهر (ديسمبر 2014 - أغسطس 2015)



(6) سعر الصرف

سعر صرف اليورو مقابل الجنيه السوداني لدى بنك السودان المركزي و البنوك التجارية و الصرافات كما في 31 أغسطس 2015 .
(أ) بنك السودان المركزي

(جنيه سوداني)	
6.8434	الشراء
6.8776	البيع

(ب) البنوك التجارية و الصرافات

(جنيه سوداني)					
البيان	سعر البيع		سعر الشراء		الأسعار
	أدنى	أعلى	أدنى	أعلى	
البنوك التجارية	7.2228	6.9120	7.2590	6.8776	7.2228
الصرافات	7.2228	7.1355	7.2589	7.1000	7.2228

* سجلت معظم البنوك أعلى سعر شراء، وبنك الاستثمار المالي أعلى سعر بيع، بينما سجل البنك السعودي أدنى سعر بيعاً و شراءً .

* سجلت معظم الصرافات أعلى سعر شراء و بيعاً. بينما سجلت شركة هات للصرافة أدنى سعر بيعاً و شراءً .

(7) ميزان المدفوعات خلال الفترة (2013-2015)

(مليون دولار)

البيان	2013*	*2014	الربع الأول **2015	الربع الثاني **2015
أ. الحساب الجاري (2+1)	(5,426.3)	(4,851.8)	(968.1)	(1,632.3)
1. الميزان التجاري	(3,938.2)	(3,652.2)	(764.3)	(1,387.6)
2. حساب الخدمات والدخل والتحويلات	(1,488.2)	(1,199.6)	(203.9)	(244.7)
ب. حساب رأس المال والحساب المالي	4,030.4	3,170.4	1,128.7	1,512.3
ج. أخطاء و محذوفات	1,378.3	1,678.1	(153.3)	129.0
د. الميزان الكلي	(17.6)	(3.3)	7.3	9.0

* بيانات معدلة
** بيانات أولية

(8) موقف التعامل في الأوراق المالية

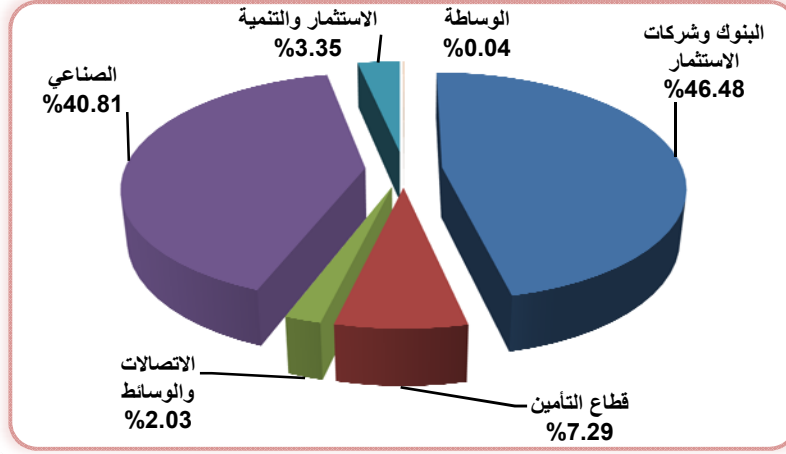
معاملات سوق الخرطوم للأوراق المالية خلال الفترة (1- 2015/08/31)

تم تداول أسهم 14 شركة في قطاعات البنوك وشركات الاستثمار، الصناعي، الاستثمار والتنمية الواسطة، الاتصالات والوسائط والتأمين. إضافة إلى تداول أسهم 3 من الصناديق الاستثمارية.

(1) الأسهم المتداولة

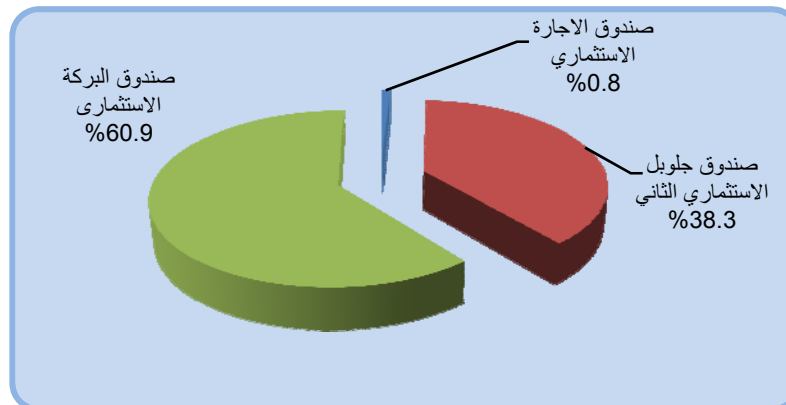
القطاع	عدد الاسهم	قيمة الاسهم (ألف جنيه)	النسبة %	العقود المنفذة
البنوك وشركات الاستثمار	115,730,373	7,307.4	46.48	47
قطاع التأمين	1,469,809	1,146.5	7.29	6
الاتصالات والوسائط	155,128	319.6	2.03	18
الصناعي	16,886,108	6,416.7	40.81	1
الاستثمار والتنمية	178,757	526.5	3.35	10
الوساطة	3,000	6.0	0.04	1
المجموع	134,423,175	15,722.7	100.00	83

المصدر: سوق الخرطوم للأوراق المالية
الأسهم المتداولة



(2) صكوك الاستثمار المتداول

القطاع	عدد الاسهم	حجم التداول (جنيه ألف)	النسبة (%)	العقود المنفذة
صندوق الاجارة الاستثماري	100	1.0	0.8	1
صندوق جلوبل الاستثماري الثاني	4,724	47.5	38.3	3
صندوق البركة الاستثماري	751	75.5	60.9	7
الجملة	5,575	124.0	100.0	11

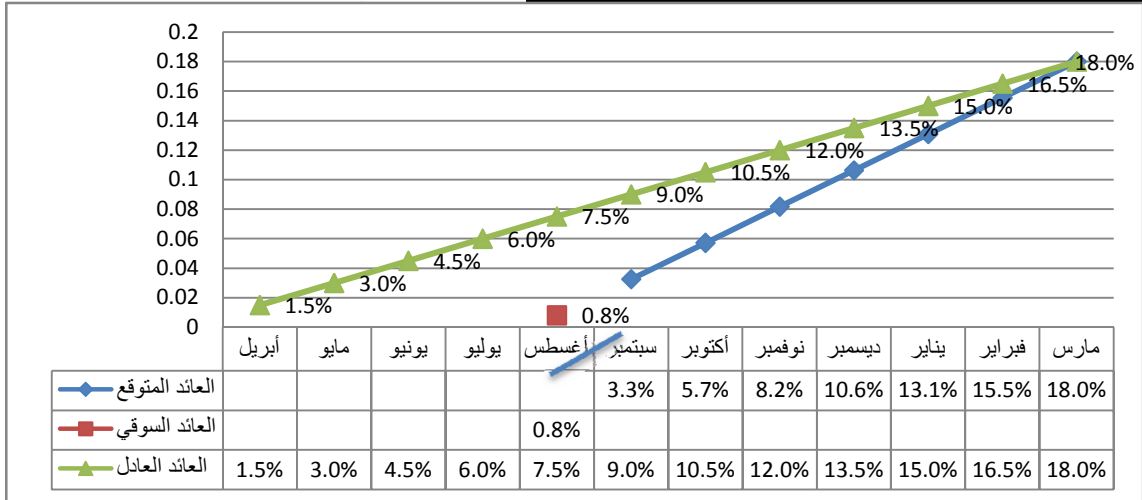


(9) منحنيات العائد على شهادات شهامة و صرح وودائع البنوك (2015/08/31)

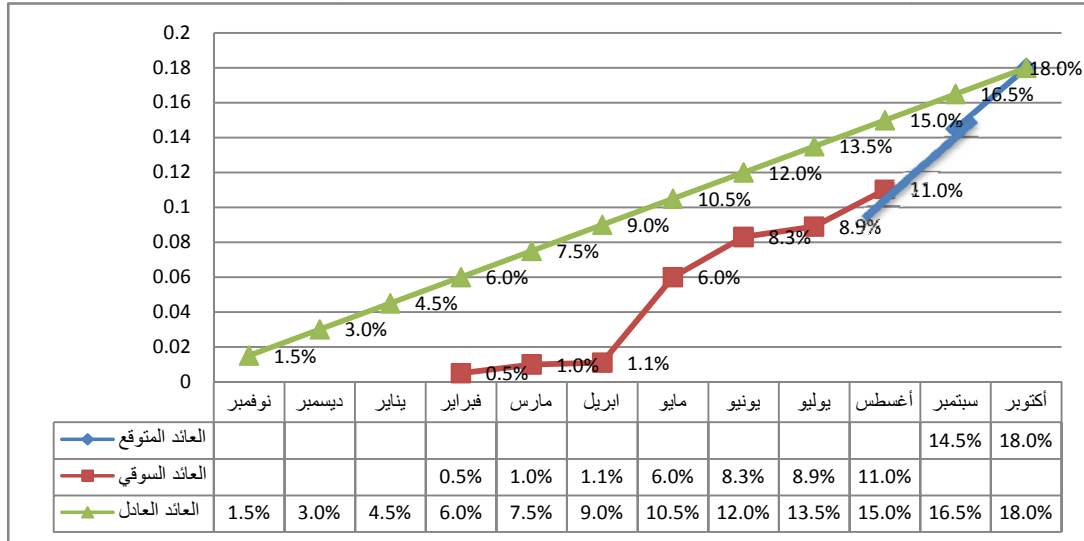
منحني العائد يوضح العائد على الادوات الاستثمارية خلال عمرها الزمني حتى تاريخ استحقاقها، و يتم اعداده وفقا لمؤشرات اسواق المال و العائد المتوقع على الاداة الاستثمارية.

1/منحني العائد على شهادات شهامة

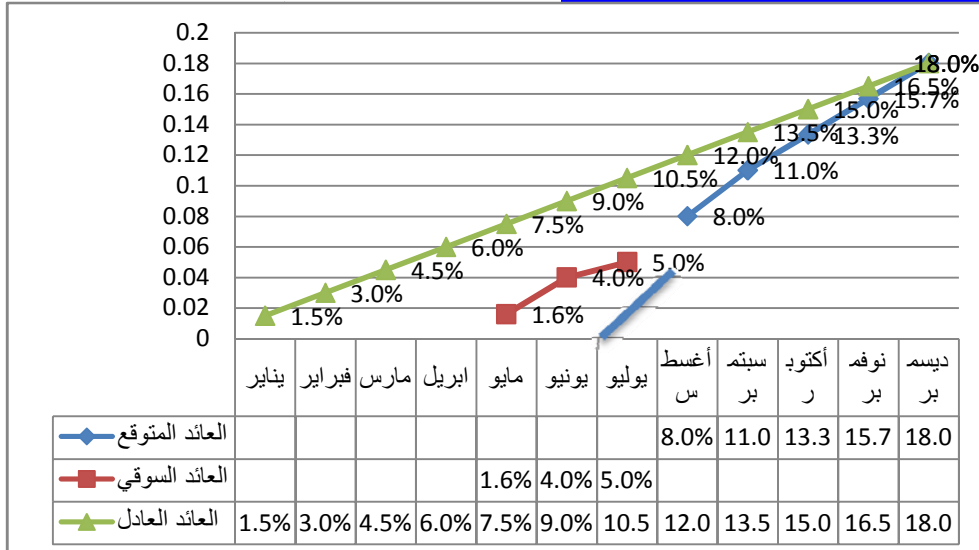
منحني العائد على شهادات شهامة (65) اصدار بتاريخ 2015/4/1م



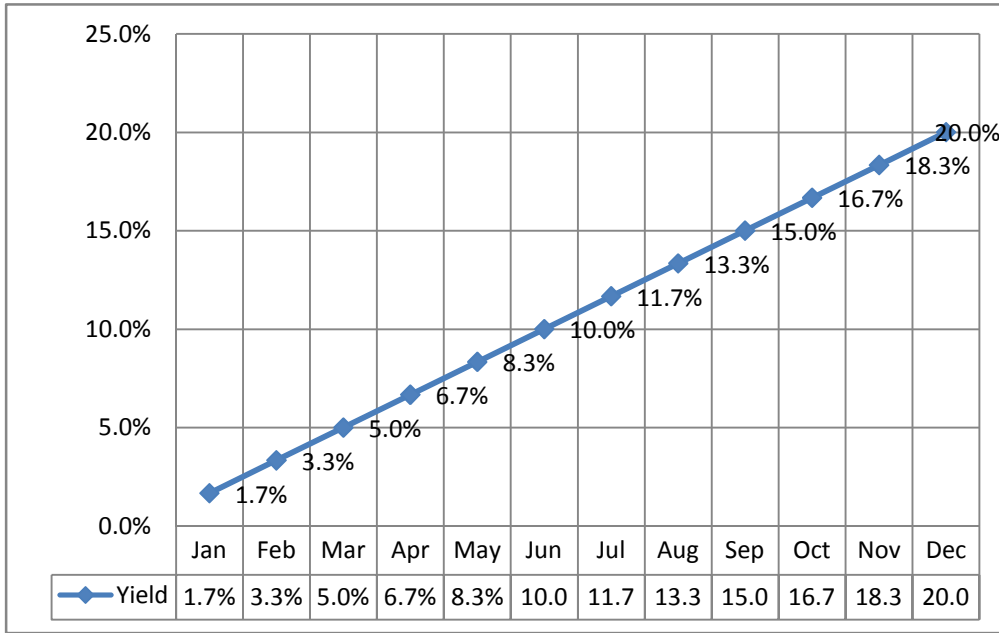
منحني العائد على شهادات شهامة اصدار (63) بتاريخ 2014/10/1م



منحني العائد على شهادات شهامة اصدار (64) بتاريخ 2015/1/1م



2/ منحني العائد على صكوك الإستثمار الحكومية 2014
متوسط العائد على صكوك الإستثمار الحكومية(صرح) للعام 2014



3/ منحني العائد المرجح الكلي على شهادات شهامة و صرح وودائع البنوك

