



النشرة الاقتصادية



نشرة دورية تصدر عن الإدارة العامة للسياسات والبحوث والإحصاء - بنك السودان المركزي

الفترة : 2016/02/29-1

العدد 2016/2

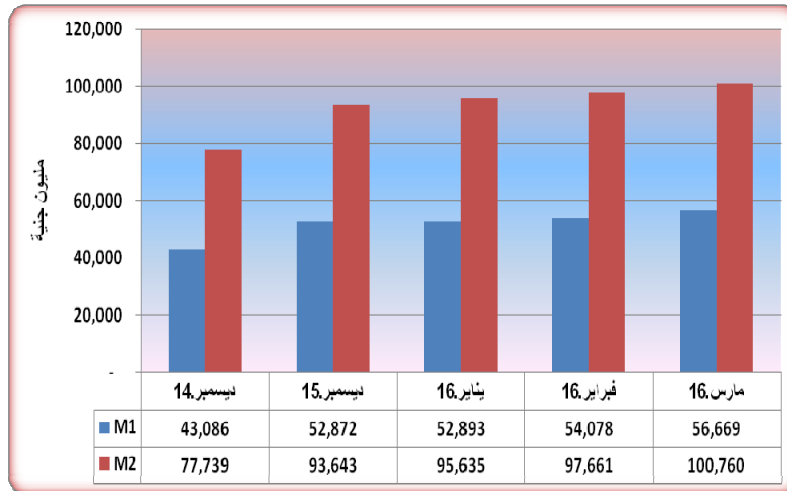
(1) مؤشرات نقدية

(ملايين الجنيهات)

المؤشر	الفترة	ديسمبر 2015	يناير 2016	فبراير 2016	مارس 2016
عرض النقود		93,643	95,635	97,661	100,760
العملة لدى الجمهور		27,496	26,543	27,297	28,259
الودائع تحت الطلب		25,376	26,350	26,780	28,409
شبه النقود		40,771	42,742	43,584	44,092
إجمالي أصول (خصوم) البنوك		108,938	110,697	113,192	115,503
إجمالي التمويل المصرفي		53,457	54,079	55,181	56,691
إجمالي الودائع المصرفية		63,885	66,419	67,936	69,993
العملة لدى الجمهور / عرض النقود		%29	%28	%28	%28
الودائع تحت الطلب / عرض النقود		%27	%27	%27	%28
شبه النقود / عرض النقود		%44	%45	%45	%44
إجمالي التمويل المصرفي / الودائع		%84	%81	%81	%81

بيانات معدلة

(2) موقف السيولة خلال (ديسمبر 2014 - مارس 2016)



(3) ودائع المصارف

(مليون جنيه)

2016/03/31		2016/02/29		البيان
أجنبية	محلية	أجنبية	محلية	الودائع
5,053.7	27,407.9	5,132.5	25,976.4	الجارية
425.8	9,272.1	402.2	8,947.0	الادخارية
5,993.9	18,943.6	5,885.4	18,607.1	الاستثمارية
1,988.2	738.3	2,121.6	714.0	الهوامش على خطابات الضمان و الاعتماد
58.4	111.2	60.0	89.9	أخرى
13,519.9	56,473.1	13,601.7	54,334.4	الإجمالي
69,993.0		67,936.1		

ودائع التقييم وغير التقييم

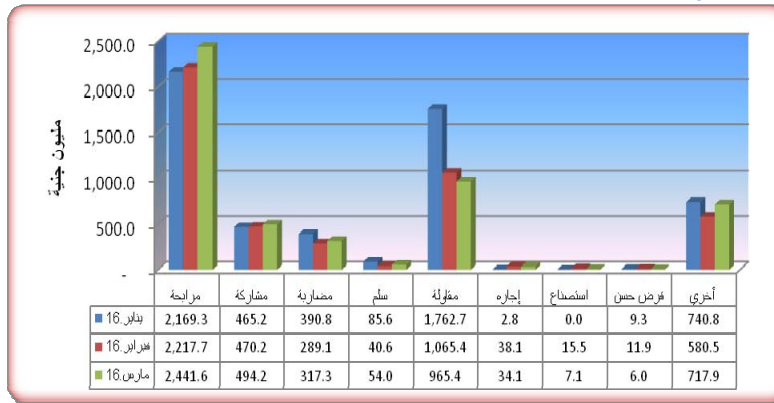
(4) التمويل المصرفي خلال الفترة (1- 2016/03/31)

(أ) بلغ المتوسط الترجيحي لهوامش أرباح المراجحات 12.1% ونسب المشاركات 31.7%.

(ب) تراوحت هوامش أرباح المراجحات بين 6% (بنك المزارع) و 81% (البنك السعودي).

(ج) تراوحت نسب المشاركات المطبقة بين 1% (بنك الثروة الحيوانية) و 75% (بنك التضامن، المزارع، السلام و البركة).

(د) تدفق تمويل المصارف التجارية حسب الصيغ خلال الفترة (يناير 2016 - مارس 2016)*



(هـ) تدفق ورصيد التمويل المصرفي بالعملة المحلية حسب القطاعات خلال مارس 2016

(مليون جنيه)

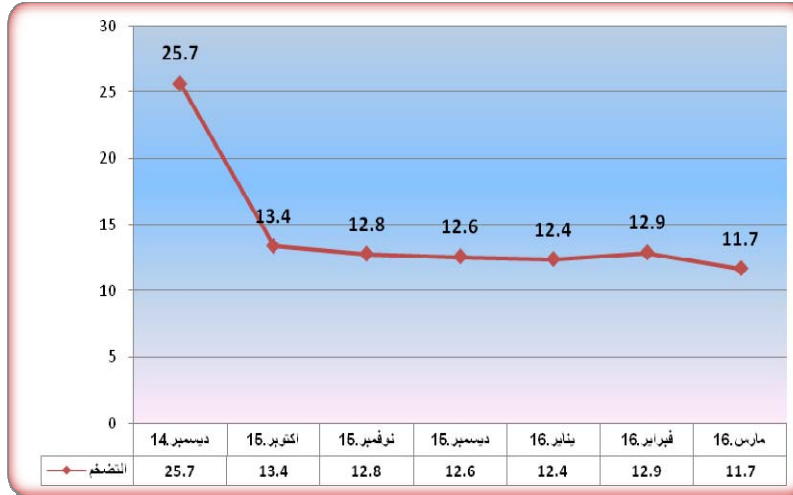
القطاع	النسبة %	الرصيد	النسبة %	التدفق*
الزراعة	16.5	8,812.6	12.1	612.2
الصناعة	16.2	8,613.6	16.5	833.9
النقل	6.6	3,551.0	4.9	245.1
التخزين	0.1	26.3	-	0.2
التجارة المحلية	12.5	6,662.7	29.1	1,463.9
الصادرات	3.0	1,622.4	2.2	110.2
الواردات	1.8	944.7	0.8	40.2
الانشاءات	18.1	9,668.2	12.7	638.0
الطاقة والتعدين	0.7	351.9	2.2	109.9
المؤسسات المالية غير المصرفية	2.7	1,418.0	2.6	129.7
الحكومات الولائية و المحلية	3.7	1,963.1	-	-
مساهمات رأسمالية	2.7	1,456.6	-	-
أخرى	15.4	8,232.9	16.9	854.3
الجموع	100.0	53,324.0	100.0	5,037.6

بيانات أولية

(5) معدل التضخم:

إنخفض معدل التضخم من 12.9% بنهاية فبراير 2016 إلى 11.7% بنهاية مارس 2016.

معدل التضخم بنهاية الشهر (ديسمبر 2014 - مارس 2016)



(6) سعر الصرف

سعر صرف اليورو مقابل الجنيه السوداني لدى بنك السودان المركزي و البنوك التجارية و الصرافات كما في 31 مارس 2016 .

(أ) بنك السودان المركزي

(جنيه سوداني)

الشراء	6.8781
البيع	6.9125

(ب) البنوك التجارية و الصرافات

(جنيه سوداني)

الأسعار البيان	سعر البيع		سعر الشراء		السعر الأكثر تداولاً
	أدنى	أعلى	أدنى	أعلى	
البنوك التجارية	6.9125	7.2960	6.9471	7.2594	7.2957
الصرافات	7.0000	7.2960	7.0350	7.2594	7.2957

❖ سجلت معظم البنوك أعلى سعر شراء وسجل كل من البنك الاهلي السوداني، بنك الاستثمار والبنك الاسلامي أعلى سعر بيع ، بينما سجل البنك السعودي أدنى سعر بيعاً و شراءً .
* سجلت معظم الصرافات اعلى سعر شراء وكل من شركة أرجين والرائد للصرافة اعلى سعر بيع ، بينما سجلت شركة هات للصرافة ادنى سعر بيعاً و شراءً.

(7) ميزان المدفوعات خلال العام 2015

(مليون دولار)

الفترة	2014	الربع الثاني 2015	الربع الثالث 2015	الربع الرابع 2015	2015*
1. الحساب الجاري (2+1)	(3,542.5)	(1,528.8)	(1,564.3)	(1,872.3)	(5,933.5)
1. الميزان التجاري	(3,652.2)	(1,387.6)	(1,372.5)	(1,664.8)	(5,198.7)
2. حساب الخدمات والدخل والتحويلات	106.7	(141.2)	(191.8)	(207.5)	(734.8)
ب. حساب رأس المال والحساب المالي	2,106.4	1,591.3	1,744.2	1,576.1	5,981.8
ج. أخطاء و معذوفات	435.81	(53.4)	(167.6)	306.0	(9.9)
د. الميزان الكلي	(3.3)	9.1	12.3	9.8	38.4

❖ بيانات معدلة

❖ بيانات أولية

(8) موقف التعامل في الأوراق المالية

معاملات سوق الخرطوم للأوراق المالية خلال الفترة (2016/03/31 - 1)

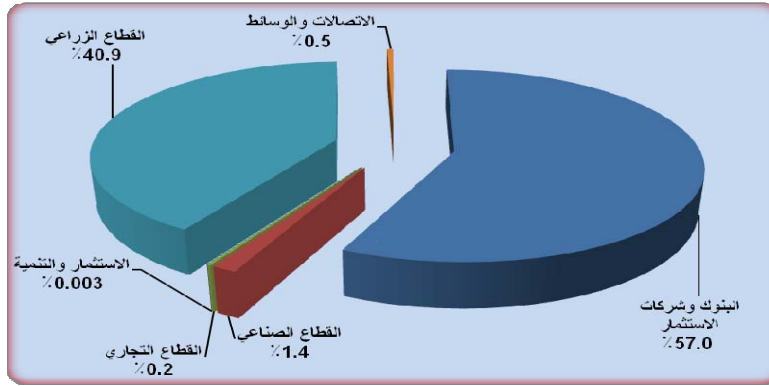
تم تداول أسهم 14 شركة في قطاعات البنوك وشركات الاستثمار، القطاع الصناعي، القطاع الزراعي، القطاع التجاري، الاستثمار والتنمية والاتصالات والوسائط إضافة إلى تداول أسهم 5 من الصناديق الاستثمارية.

(1) الأسهم المتداولة

القطاع	عدد الاسهم	قيمة الاسهم (الف جنيه)	النسبة %	العقود المنفذة
البنوك وشركات الاستثمار	9,751,072	33,434.2	57.0	106
القطاع الصناعي	2,000,000	820	1.4	1
القطاع التجاري	6,715	108.6	0.2	3
الاستثمار والتنمية	13	1.6	0.003	1
القطاع الزراعي	8,000,000	24,000	40.9	2
الاتصالات والوسائط	210,334	324.4	0.5	20
المجموع	19,968,134	58,688.8	100.0	133

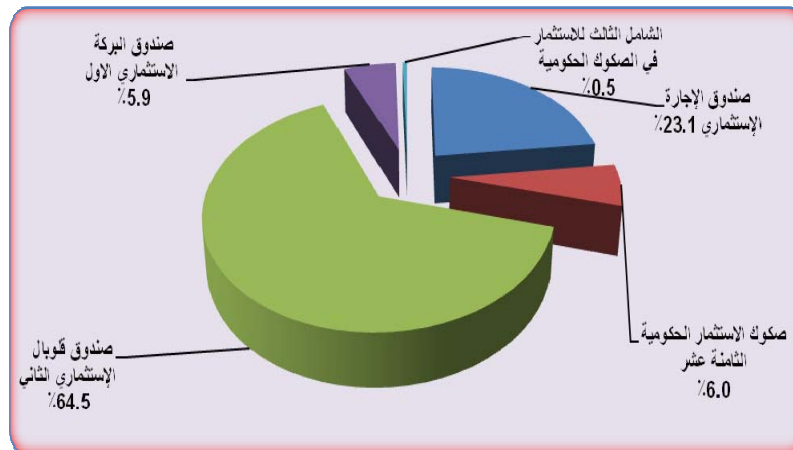
المصدر: سوق الخرطوم للأوراق المالية

الأسهم المتداولة



(2) صكوك الاستثمار المتداول

القطاع	عدد الاسهم	حجم التداول (الف جنيه)	النسبة (%)	العقود المنفذة
صندوق الإجارة الإستثماري	23,000	230.6	23.1	2
صكوك الاستثمار الحكومية الثامنة عشر	595	59.8	6.0	4
صندوق قلوبال الإستثماري الثاني	64,049	642.7	64.5	5
صندوق البركة الاستثماري الاول	591	59.1	5.9	3
الشامل الثالث للاستثمار في الصكوك الحكومية	493	5.0	0.5	1
الجملة	88,728	997.2	100.0	15

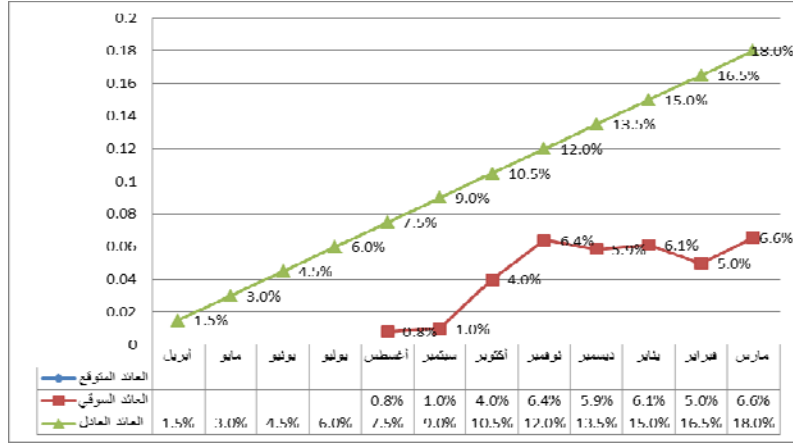


(9) منحنيات العائد على شهادات شهامة و صرح وودائع البنوك (2016/03/31)

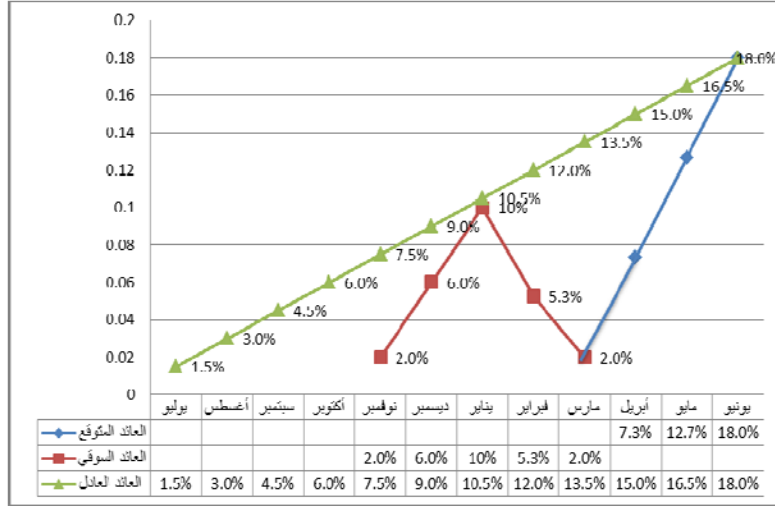
منحني العائد يوضح العائد على الادوات الاستثمارية خلال عمرها الزمني حتى تاريخ استحقاقها ، و يتم اعداده وفقا لمؤشرات اسواق المال و العائد المتوقع على الاداة الاستثمارية.

1 /منحني العائد على شهادات شهامة

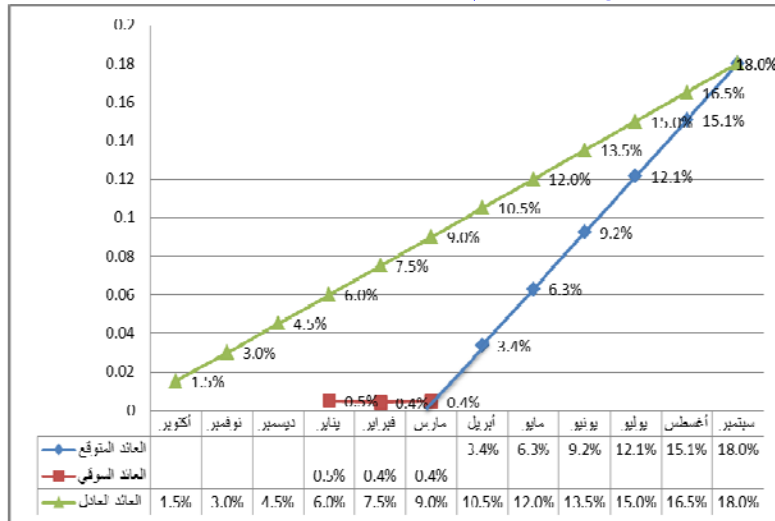
منحني العائد على شهادات شهامة اصدار(65) بتاريخ 2015/04/1م



منحني العائد على شهادات شهامة اصدار(66) بتاريخ 2015/7/1م



منحني العائد على شهادات شهامة (67) اصدار بتاريخ 2015/10/1م



2/ منحني العائد على صكوك الإستثمار الحكومية 2014
متوسط العائد على صكوك الاستثمار الحكومية(صرح) للعام 2014

