



# النشرة الاقتصادية



نشرة دورية تصدر عن الإدارة العامة للسياسات والبحوث والإحصاء - بنك السودان المركزي

الفترة: 1-29/02/2016

العدد 2/2016

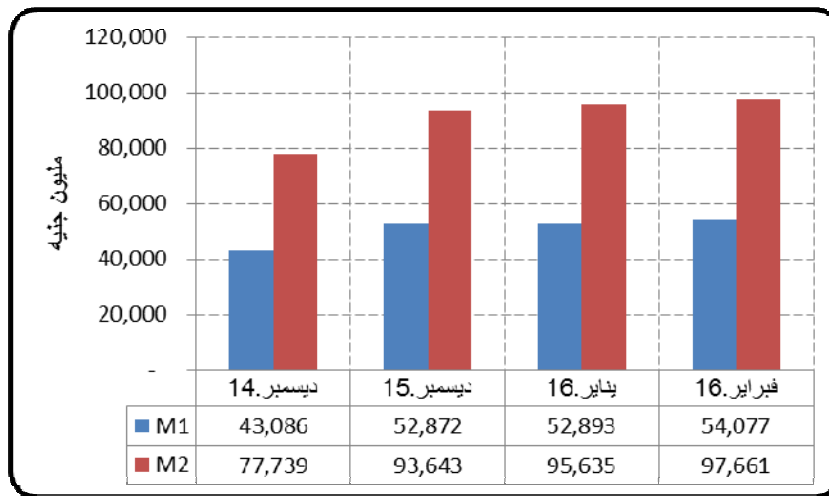
## (1) مؤشرات نقدية

(ملايين الجنيهات)

المؤشر	الفترة	ديسمبر 2014	ديسمبر 2015	يناير 2016	فبراير 2016
عرض النقود		77,739	93,643	95,635	97,661
العملة لدى الجمهور		23,343	27,496	26,543	27,297
الودائع تحت الطلب		19,743	25,376	26,350	26,780
شبه النقود		34,653	40,771	42,742	43,584
إجمالي أصول البنوك (خصوم البنوك)		92,317	108,938	110,697	113,192
إجمالي التمويل المصرفي		44,321	53,457	54,079	55,181
إجمالي الودائع المصرفية		53,978	63,885	66,419	67,936
العملة لدى الجمهور / عرض النقود		30%	29%	28%	28%
الودائع تحت الطلب / عرض النقود		25%	27%	27%	27%
شبه النقود / عرض النقود		45%	44%	45%	45%
إجمالي التمويل المصرفي / الودائع		82%	84%	81%	81%

\*بيانات معدلة

## (2) موقف السيولة خلال (ديسمبر 2014 - فبراير 2016)



### (3) ودائع المصارف\*

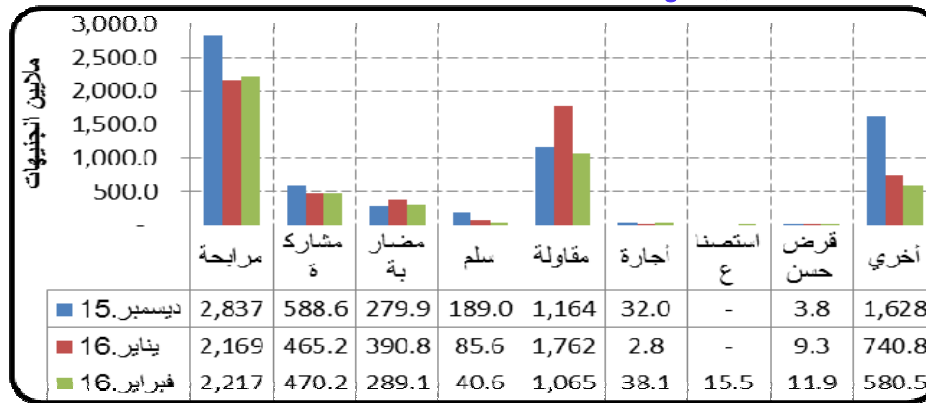
( مليون جنيه )

2016/02/29		2016/1/31		البيانات
اجنبية	محلية	اجنبية	محلية	الودائع
5,132.5	25,976.4	5,223.3	25,256.2	الجارية
402.2	8,947.0	372.0	8,436.4	الادخارية
5,885.4	18,607.1	5,955.1	18,248.1	الاستثمارية
2,121.6	714.0	1,963.1	770.9	الهوامش على خطابات الضمان و الاعتماد
60.0	89.9	82.5	111.7	أخرى
<b>13,601.7</b>	<b>54,334.4</b>	<b>13,596.0</b>	<b>52,823.3</b>	<b>الإجمالي</b>
<b>67,936.1</b>		<b>66,419.3</b>		

\* ودائع المقيمين وغير المقيمين

### (4) التمويل المصرفي خلال الفترة (2016/02/29-1)

- (أ) بلغ المتوسط الترجيحي لهوامش أرباح المرابحات 13.7% ونسب المشاركات 34.0%.  
 (ب) تراوحت هوامش أرباح المرابحات بين 6% (بنك المزارع) و 24% (بنك الجزيرة).  
 (ج) تراوحت نسب المشاركات المطبقة بين 1% (بنك الثروة الحيوانية) و 80% (البنك الزراعي).  
 (د) تدفق تمويل المصارف التجارية حسب الصيغ خلال الفترة (ديسمبر 2015 - فبراير 2016)\*



(هـ) تدفق ورصيد التمويل المصرفي بالعملة المحلية حسب القطاعات خلال فبراير 2016\*

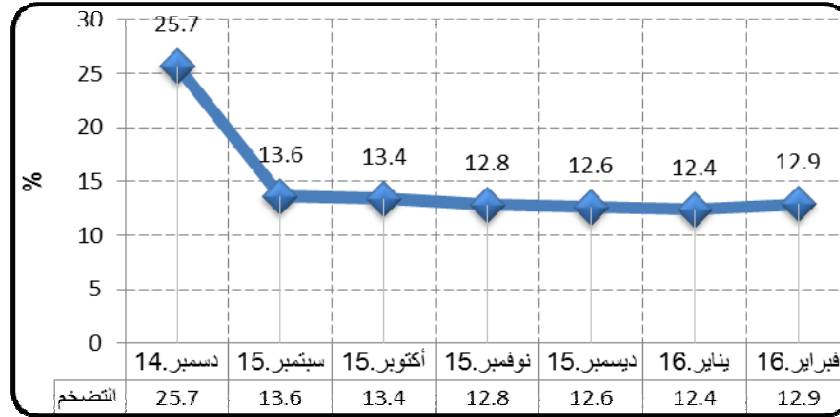
(مليون جنيه)

النسبة %	الرصيد	النسبة %	التدفق*	القطاع
17.3	8,993.8	12.1	574.1	الزراعة
16.0	8,269.5	15.1	715.4	الصناعة
6.7	3,448.2	5.9	277.7	النقل
0.1	27.1	0.0	0.3	التخزين
12.0	6,190.2	22.0	1,040.7	التجارة المحلية
2.9	1,523.0	2.1	98.5	الصادرات
1.8	930.2	3.4	160.6	الواردات
18.4	9,532.8	11.3	538.2	الانشاءات
0.6	332.4	0.9	42.7	الطاقة والتعدين
2.3	1,166.6	3.5	163.6	المؤسسات المالية غير المصرفية
3.7	1,932.3	4.9	230.1	الحكومات الولائية و المحلية
2.8	1,449.5	0.0	0.0	مساهمات رأسمالية
15.4	7,971.4	18.8	887.1	أخرى
<b>100.0</b>	<b>51,767.0</b>	<b>100.0</b>	<b>4,729.0</b>	<b>المجموع</b>

\* بيانات أولية

### (5) معدل التضخم

ارتفع معدل التضخم من 12.4% بنهاية يناير 2016 إلى 12.9% بنهاية فبراير 2016.  
معدل التضخم بنهاية الشهر (ديسمبر 2014 - فبراير 2016)



### (6) سعر الصرف

سعر صرف اليورو مقابل الجنيه السوداني لدى بنك السودان المركزي و البنوك التجارية و الصرافات كما في 29 فبراير 2016 .  
( أ ) بنك السودان المركزي

( جنيه سوداني )

6.6417	الشراء
6.6749	البيع

( ب ) البنوك التجارية و الصرافات

( جنيه سوداني )

البيان	الأسعار		سعر الشراء		سعر البيع		السعر الأكثر تداولاً
	أعلى	أدنى	أعلى	أدنى	أعلى	أدنى	
البنوك التجارية	7.0099	6.6749	7.0449	6.7083	7.0099	7.0449	
الصرافات	7.0150	7.0000	7.0500	7.0350	7.0099	7.0449	

\* سجلت معظم البنوك أعلى سعر بيعاً و شراءً، بينما سجل البنك السعودي أدنى سعر بيعاً و شراءً .  
\* سجلت الشركة القومية للصرافة أعلى سعر بيعاً و شراءً، بينما سجلت شركة هات للصرافة أدنى سعر بيعاً و شراءً.

### (7) ميزان المدفوعات خلال العام 2015

( مليون دولار )

البيان	*2014	الربع الثاني *2015	الربع الثالث *2015	الربع الرابع **2015	**2015
1. الحساب الجاري (2+1)	(3,542.5)	(1,530.3)	(1,556.2)	(1,878.0)	(5,932.9)
1. الميزان التجاري	(3,652.2)	(1,387.6)	(1,372.5)	(1,664.8)	(5,198.7)
2. حساب الخدمات والدخل والتحويلات	109.7	(142.7)	(183.7)	(213.3)	(734.2)
ب. حساب رأس المال والحساب المالي	2,106.4	1,591.3	1,744.2	1,576.1	5,981.8
ج. أخطاء و محذوفات	1,432.8	(51.9)	(175.7)	311.7	(10.5)
د. الميزان الكلي	(3.3)	9.0	12.3	9.8	38.4

\* بيانات معدلة

\*\* بيانات أولية

## (8) موقف التعامل في الأوراق المالية

معاملات سوق الخرطوم للأوراق المالية خلال الفترة (2016/02/29-1)

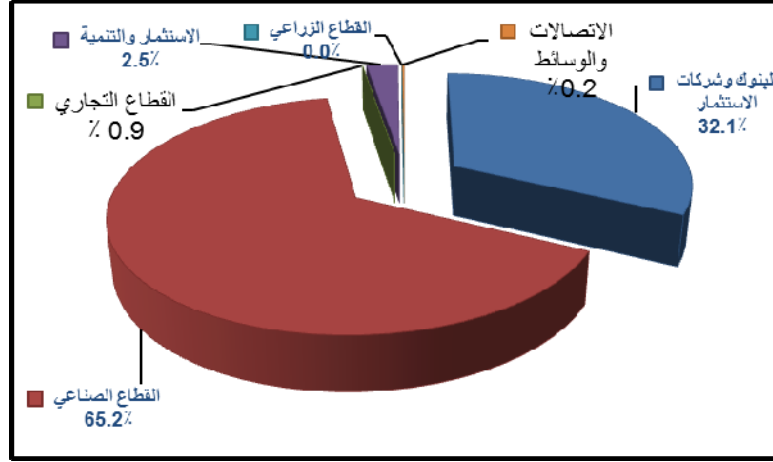
تم تداول أسهم 16 شركة في قطاعات البنوك وشركات الاستثمار، القطاع الصناعي، القطاع التجاري، الاستثمار والتنمية، الزراعي والاتصالات والوسائط إضافة إلى تداول اسهم 3 من الصناديق الاستثمارية.

### (1) الأسهم المتداولة

القطاع	عدد الاسهم	قيمة الاسهم (الف جنيه)	النسبة %	المقود المنفذة
البنوك وشركات الاستثمار	2,299,102	7,381.9	32.1	46
القطاع الصناعي	40,363,447	15,000.4	65.2	2
القطاع التجاري	1,066	0.9	0.0	1
الاستثمار والتنمية	180,987	575.3	2.5	4
القطاع الزراعي	30	0.3	0.0	1
الاتصالات والوسائط	23,007	37.4	0.2	3
المجموع	42,867,639	22,996.2	100.0	57

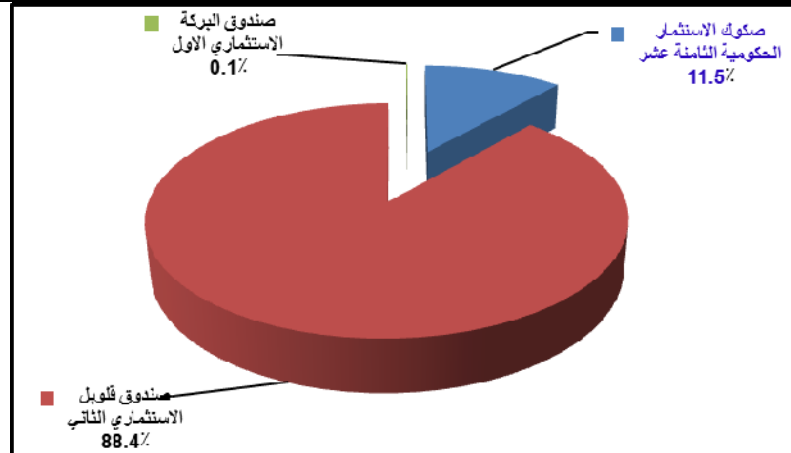
المصدر: سوق الخرطوم للأوراق المالية

### الأسهم المتداولة



### (2) صكوك الاستثمار المتداولة

القطاع	عدد الاسهم	حجم التداول (جنيه الف)	النسبة (%)	المقود المنفذة
صكوك الاستثمار الحكومية الثامنة عشر	2,079	209.0	11.5	3
صندوق قلوبل الاستثماري الثاني	161,000	1,610.1	88.4	4
صندوق البركة الاستثماري الاول	26	2.6	0.1	2
المجملة	163,105	1,71,82	100.0	9

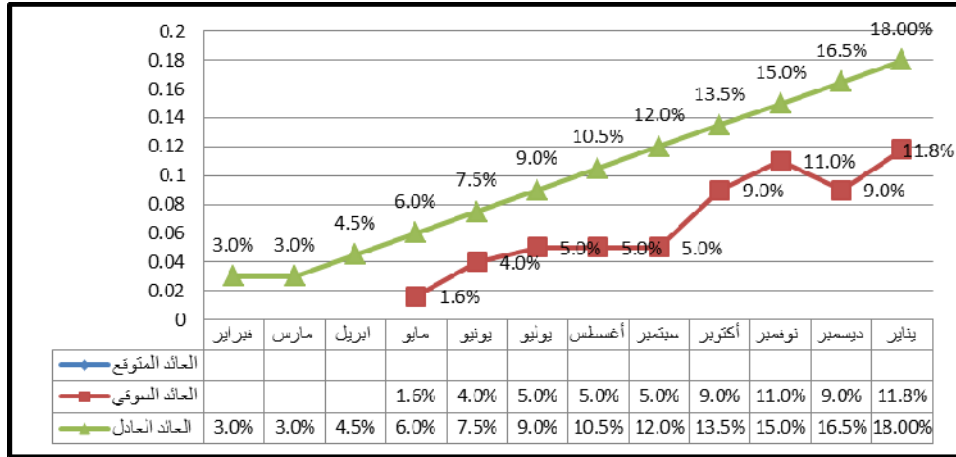


## (9) منحنيات العائد على شهادات شهامة و صرح وودائع البنوك (2016/01/31)

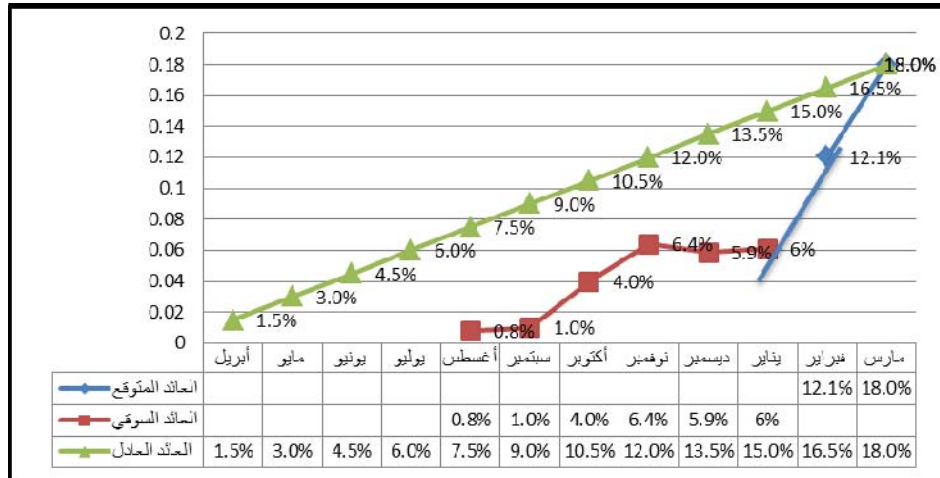
منحني العائد يوضح العائد على الادوات الاستثمارية خلال عمرها الزمني حتى تاريخ استحقاقها، و يتم اعداده وفقا لمؤشرات اسواق المال و العائد المتوقع على الاداة الاستثمارية.

### 1/ منحنى العائد على شهادات شهامة

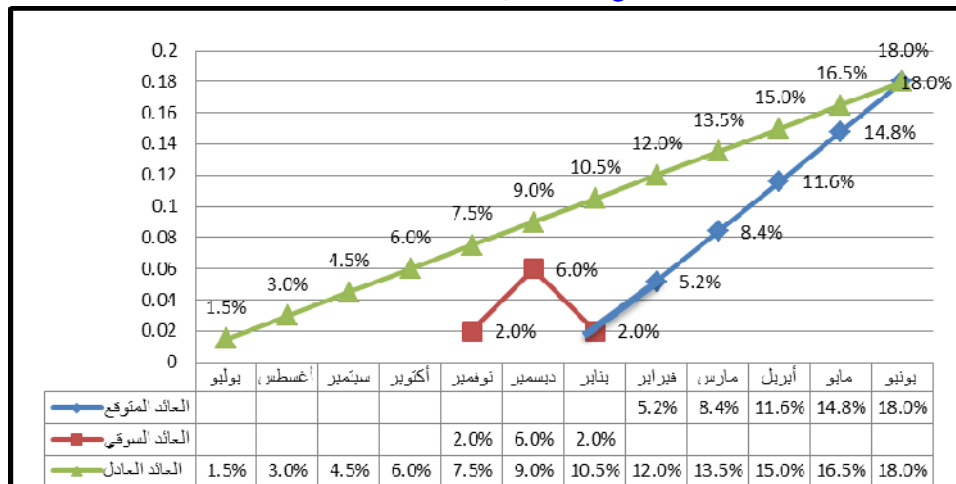
#### منحنى العائد على شهادات شهامة اصدار (64) بتاريخ 2015/1/1م



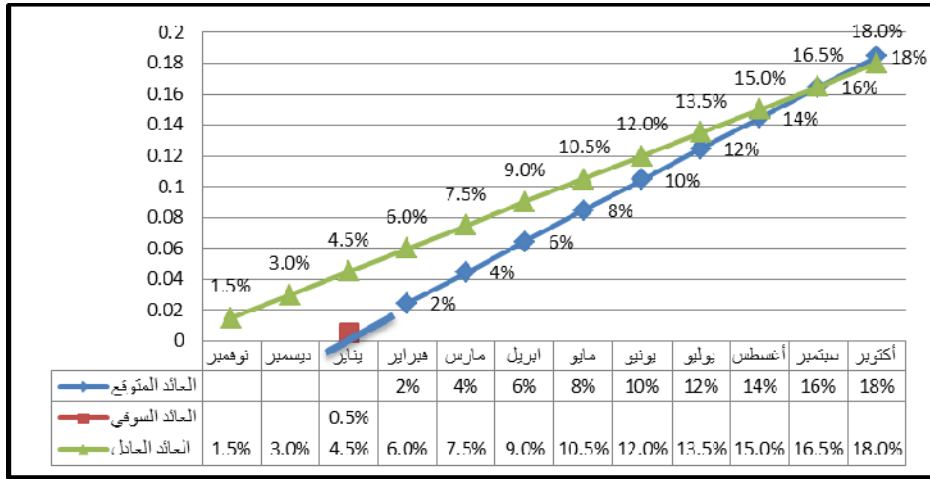
#### منحنى العائد على شهادات شهامة اصدار (65) بتاريخ 2015/04/1م



#### منحنى العائد على شهادات شهامة اصدار (66) بتاريخ 2015/7/م



منحني العائد على شهادات شهامة (67) اصدار بتاريخ 2015/10/1



2/ منحني العائد على صكوك الإستثمار الحكومية 2014

متوسط العائد على صكوك الإستثمار الحكومية (صرح) للعام 2014

