



النشرة الاقتصادية



نشرة دورية تصدر عن إدارة الإحصاء

الفترة 2012/10/31-1

العدد 20 / 2012

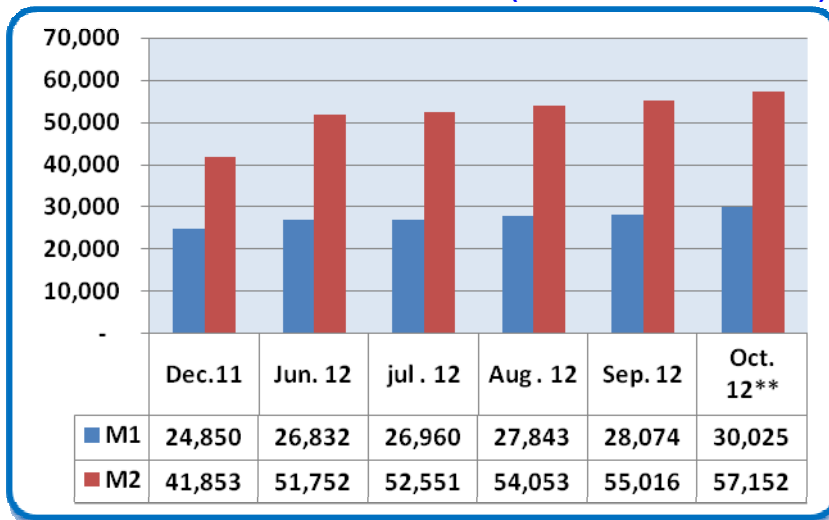
(1) مؤشرات نقدية

(ملايين الجنيهات)

المؤشر	الفترة	ديسمبر *2011	أغسطس 2012	سبتمبر 2012	أكتوبر **2012
عرض النقود		41,853	54,053	55,016	57,152
العملة لدى الجمهور		12,850	14,286	13,898	15,499
الودائع تحت الطلب		12,000	13,557	14,176	14,526
شبه النقود		17,003	26,210	26,942	27,127
إجمالي أصول (خصوم) البنوك		46,504	61,927	63,387	63,856
إجمالي التمويل المصرفي		22,867	28,764	29,152	29,223
إجمالي الودائع المصرفية		27,984	37,521	38,608	39,269
الودائع تحت الطلب / عرض النقود		29%	25%	26%	25%
العملة لدى الجمهور / عرض النقود		31%	26%	25%	27%
شبه النقود / عرض النقود		40%	49%	49%	48%
إجمالي التمويل المصرفي / الودائع		82%	77%	76%	74%

* بيانات معدلة
** بيانات أولية

(2) موقف السيولة خلال (ديسمبر 2011 - أكتوبر 2012)



** بيانات أولية

www.cbos.gov.sd موقع بنك السودان على الشبكة العالمية
publications@cbos.gov.sd البريد الإلكتروني

(3) ودائع المصارف*

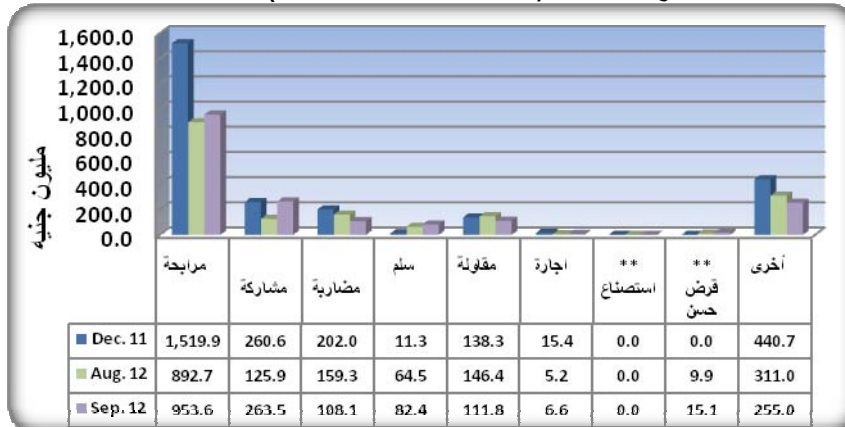
(مليون جنيه)

** 2012/10/31		2012/09/30		اليــــــــان
أجنبية	محلية	أجنبية	محلية	الودائع
3,975.6	13,875.3	4,029.0	13,451.2	الجارية
113.6	3,738.0	239.2	3,592.7	الادخارية
4,322.4	9,859.9	4,245.9	9,660.3	الاستثمارية
2,724.8	483.8	2,732.0	477.0	الهوامش على خطابات الضمان و الاعتماد
14.8	160.6	3.3	177.4	أخرى
11,151.2	28,117.6	11,249.4	27,358.6	الإجمالي
39,268.8		38,608.0		

* ودائع المقيمين وغير المقيمين
** بيانات أولية

(4) التمويل المصرفي خلال الفترة (2012/09/30-1)

- (أ) بلغ المتوسط الترجيحي لهوامش أرباح المراجحات 11.8% ونسب المشاركات 25.7%.
- (ب) تراوحت هوامش أرباح المراجحات بين 6% (بنك البركة السوداني) و 40% (بنك الاستثمار المالي).
- (ج) تراوحت نسب المشاركات المطبقة بين 10% (بنك السلام، بنك تنمية الصادرات ، بنك الشمال ، وبنك الاستثمار المالي) و 75% (بنك البركة).
- (د) تدفق تمويل المصارف التجارية حسب الصيغ خلال الفترة (ديسمبر 2011 – سبتمبر 2012)*



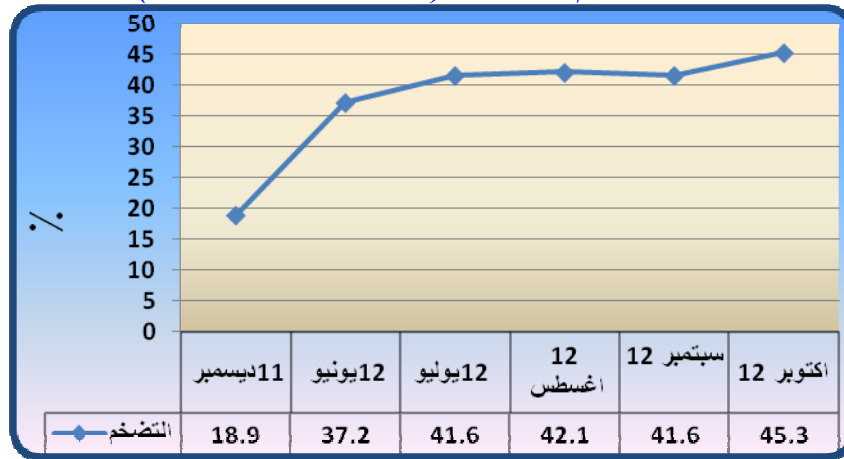
(هـ) تدفق ورصيد التمويل المصرفي بالعملة المحلية حسب القطاعات خلال سبتمبر 2012 (مليون جنيه)

النسبة %	الرصيد*	النسبة %	التدفق	القطاع
14.0	3,246.0	13.3	239.4	الزراعة
11.8	2,725.4	19.6	352.0	الصناعة
5.8	1,367.0	5.1	90.7	النقل
0.1	5.8	0.0	0.2	التخزين
14.7	3,397.2	10.7	192.3	التجارة المحلية
3.3	765.0	6.4	115.1	الصادرات
4.5	1,027.3	8.5	153.3	الواردات
11.8	2,721.4	8.4	150.4	الانشاءات
0.2	42.6	0.5	8.1	الطاقة والتعدين
0.8	189.8	0.0	0.0	المؤسسات المالية غير المصرفية
3.1	723.8	0.8	14.8	الحكومات الولائية و المحلية
3.5	812.7	0.0	0.0	مساهمات رأسمالية
26.4	6,100.9	26.7	479.8	أخرى
100.0	23,124.9	100.0	1,796.1	المجموع

* بيانات أولية.

(5) معدل التضخم :

ارتفع معدل التضخم من 41.6 % بنهاية سبتمبر 2012 إلى 45.3 % بنهاية أكتوبر 2012.
معدل التضخم بنهاية الشهر (ديسمبر 2011 - أكتوبر 2012)



(6) سعر الصرف

سعر صرف اليورو مقابل الجنيه السوداني لدى بنك السودان المركزي و البنوك التجارية والصرافات كما في 31 أكتوبر 2012 .
(أ) بنك السودان المركزي

(جنيه سوداني)

5.7002	الشراء
5.7287	البيع

(ب) البنوك التجارية والصرافات

(جنيه سوداني)

الأسعار البيان	سعر الشراء		سعر البيع		السعر الأكثر تداولاً	
	أعلى	أدنى	أعلى	أدنى	شراء	بيع
البنوك التجارية	7.3420	7.0480	7.3783	7.0832	7.3416	7.3783
الصرافات	7.8221	7.3076	7.8612	7.3441	7.3416	7.3783

* سجل البنك السعودي السوداني أدنى سعر بيعاً و شراءً ، بينما سجل بنك التنمية التعاوني السوداني أعلى سعر بيعاً وسجلت معظم البنوك اعلي سعر شراءً.

* سجلت الشركة الإفريقية للصرافة اعلي سعر بيعاً وشراءً ، بينما سجلت شركة أرجين للصرافة ادنى سعر بيعاً وشراءً

(8) ميزان المدفوعات خلال الفترة (2010-2012)

(مليون دولار)

الفترة البيان	* 2010	الربع الثالث** 2011	الربع الرابع** 2011	الربع الأول** 2012
أ. الحساب الجاري (2+1)	157.2	(1,121.7)	(1,448.3)	(1,038.4)
1. الميزان التجاري	2,564.9	(1,015.2)	(1,326.2)	(869.6)
2. حساب الخدمات والدخل والتحويلات	(2,407.7)	(106.5)	(122.1)	(168.8)
ب. حساب رأس المال والحساب المالي	661.1	757.4	1,532.6	1038.8
ج. أخطاء و محذوفات	(872.5)	(283.8)	(123.5)	0.8
د. الميزان الكلي	(54.2)	(648.1)	(39.2)	1.2

* بيانات معدلة.
** بيانات أولية

(9) موقف التعامل في الأوراق المالية

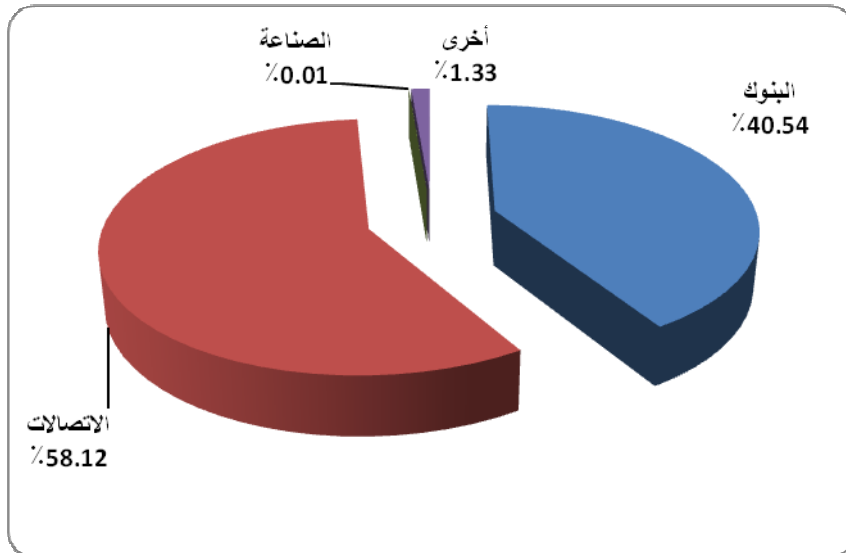
معاملات سوق الخرطوم للأوراق المالية خلال الفترة (1-10/31/2012)

تم تداول أسهم 8 شركات في قطاعات البنوك و الاتصالات والوسائط والصناعي واخرى. إضافة إلى تداول اسهم 3 من الصناديق الاستثمارية.
(1) الأسهم المتداولة

القطاع	عدد الاسهم	قيمة الاسهم (ألف جنيه)	النسبة %	العقود المنفذة
البنوك	468,073	112.51	40.54	4
الصناعي	19	0.03	0.01	1
الاتصالات والوسائط	110,444	161.30	58.12	1
أخرى	24,694	3.71	1.33	2
المجموع	603,230	277.55	100.00	8

المصدر: سوق الخرطوم للأوراق المالية

الأسهم المتداولة

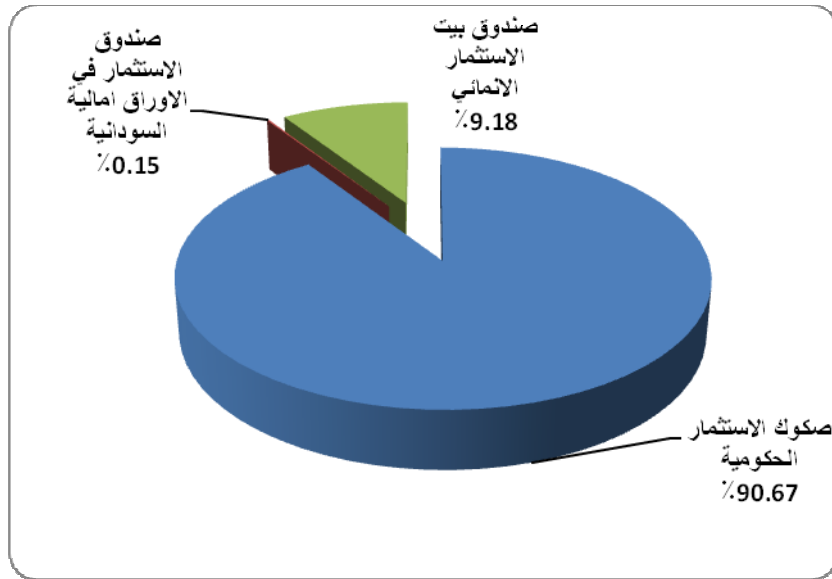


(2) صكوك الاستثمار المتداولة

القطاع	عدد الاسهم	حجم التداول (ألف جنيه)	النسبة (%)	العقود المنفذة
صكوك الاستثمار الحكومية*	92,913	9,312.79	90.67	21
صندوق بيت الاستثمار الانماني	93,867	943.36	9.18	16
صندوق الاستثمار في الاوراق المالية السودانية	1,500	15.09	0.15	1
الجملة	188,280	10,271.24	100.00	38

*صكوك الاستثمار الحكومية: 17,16

صكوك الاستثمار المتداولة

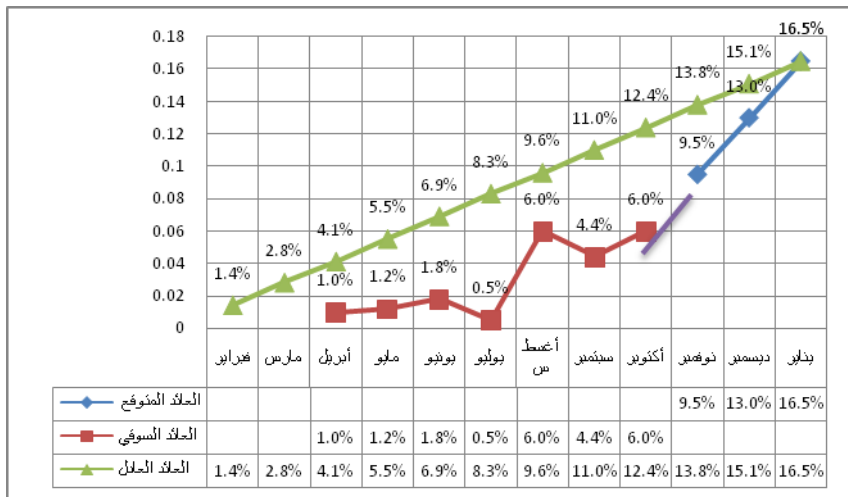


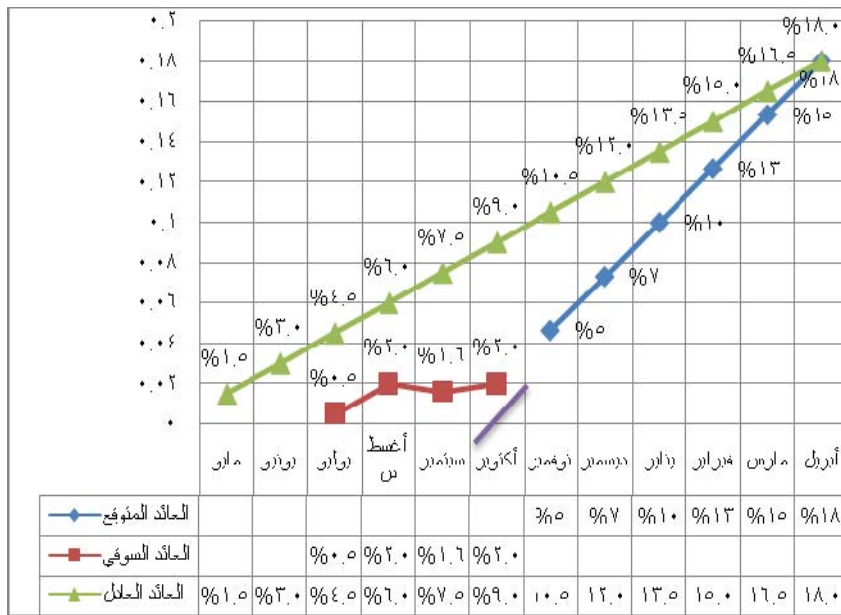
(3) منحنيات العائد على شهادات شهامة و صرح وودائع البنوك (2012/10/30)

منحني العائد يوضح العائد على الادوات الاستثمارية خلال عمرها الزمني حتى تاريخ استحقاقها، و يتم اعداده وفقا لمؤشرات اسواق المال و العائد المتوقع على الاداة الاستثمارية.

1/منحني العائد على شهادات شهامة

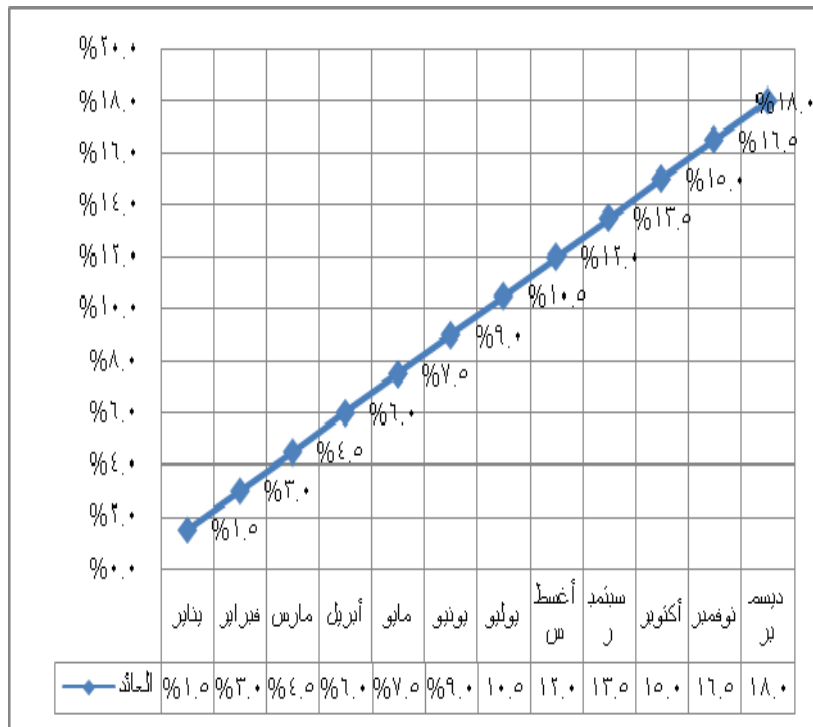
منحني العائد على شهادات شهامة 52 اصدار 2012/1/1م



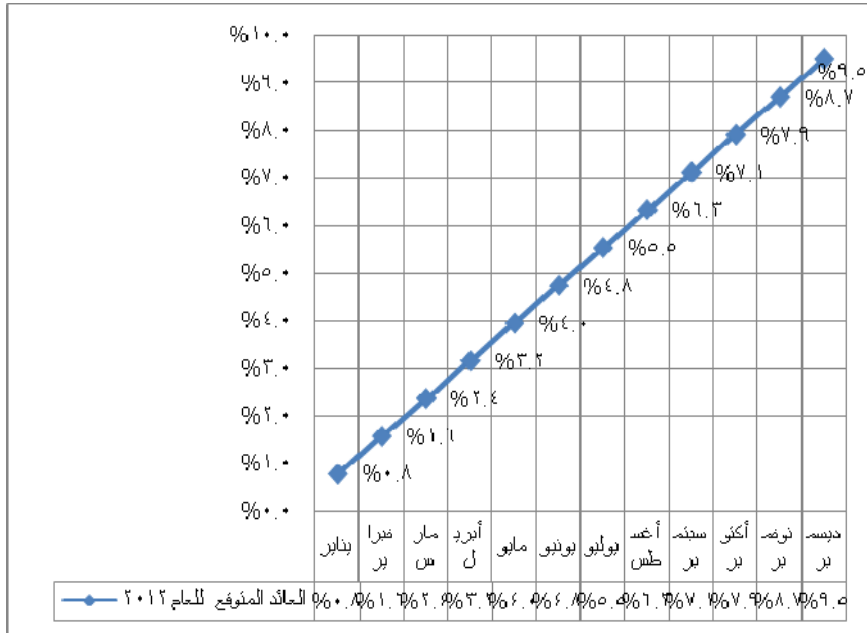


2 / منحنى العائد على صكوك الإستثمار الحكومية 2011

متوسط العائد على صكوك الاستثمار الحكومية (صرح) للعام 2011



3/ منحنى العائد المتوقع علي الودائع الاستثمارية بالبنوك للعام 2012:-



4/ منحنى العائد المرجح الكلي على شهادات شهامة و صرح وودائع البنوك:-

