



النشرة الاقتصادية



نشرة دورية تصدر عن ادارة الاحصاء - بنك السودان المركزي

الفترة 2012/06/30-01

العدد 12 / 2012

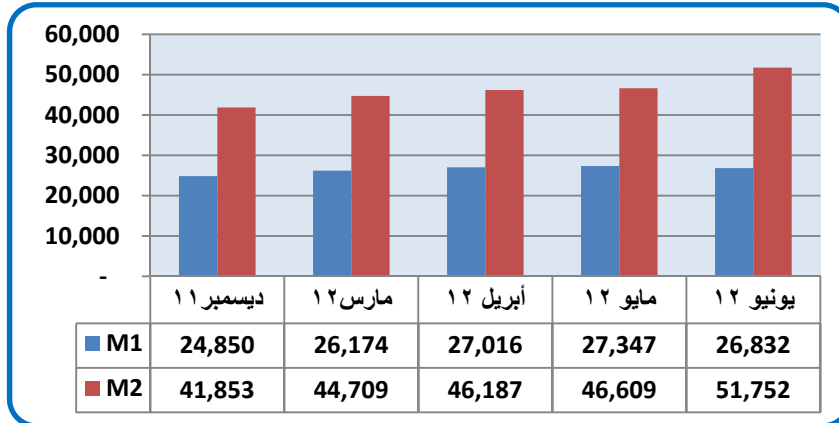
(1) مؤشرات نقدية

(ملايين الجنيهات)

يونيو 2012	مايو *2012	ابريل * 2012	ديسمبر *2011	الفترة المؤشر
51,752	46,609	46,187	41,853	عرض النقود
13,370	13,540	13,365	12,850	العملة لدى الجمهور
13,462	13,807	13,651	12,000	الودائع تحت الطلب
24,920	19,262	19,171	17,003	شبه النقود
59,612	52,308	50,125	46,504	إجمالي أصول (خصوم) البنوك
26,995	25,237	24,848	22,867	إجمالي التمويل المصرفي
35,947	31,530	31,110	27,984	إجمالي الودائع المصرفية
%26	%30	%30	%29	الودائع تحت الطلب / عرض النقود
%26	%29	%29	%31	العملة لدى الجمهور / عرض النقود
%48	%41	%41	%40	شبه النقود / عرض النقود
%75	%80	%80	%82	إجمالي التمويل المصرفي / الودائع

* بيانات معدلة

(2) موقف السيولة خلال (ديسمبر 2011 - يونيو 2012)



www.cbos.gov.sd موقع بنك السودان على الشبكة العالمية
publications@cbos.gov.sd البريد الإلكتروني

(3) ودائع المصارف*

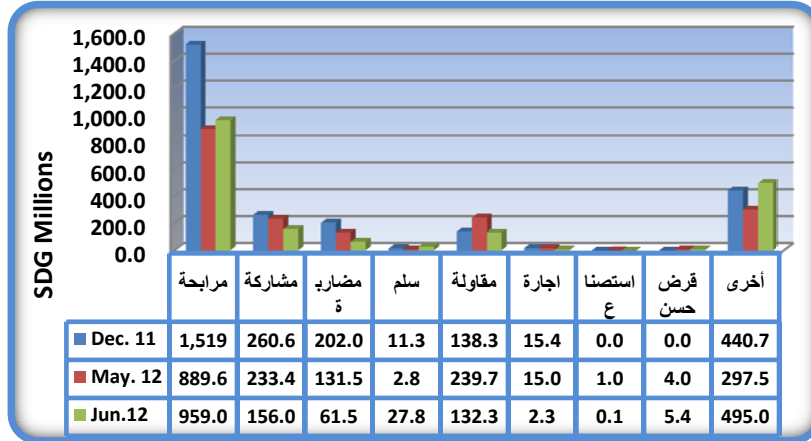
(مليون جنيه)

2012/06/30		2012/05/31		البيانات الودائع
أجنبية	محلية	أجنبية	محلية	
3,387.1	12,434.4	1,842.9	12,817.2	الجارية
91.2	3,000.1	42.2	3,049.8	الادخارية
4,150.8	9,524.9	2,168.8	9,636.5	الاستثمارية
2,743.7	428.8	1,401.9	379.8	الهوامش على خطابات الضمان و الاعتماد
33.6	151.9	18.5	172.2	أخرى
10,406.4	25,540.1	5,474.3	26,055.5	الإجمالي
35,946.5	31,529.8			

* ودائع المقيمين وغير المقيمين

(4) التمويل المصرفي خلال الفترة (2012/06/30-1)

- (أ) بلغ المتوسط الترجيحي لهوامش أرباح المربحات 10.1٪ ونسب المشاركات 26.4٪.
(ب) تراوحت هوامش أرباح المربحات بين 6٪ (البنك الفرنسي السوداني) و 18٪ (البنك العربي السوداني). (ج) تراوحت نسب المشاركات المطبقة بين 10٪ (بنك السلام، بنك النيلين، بنك الشمال الإسلامي، بنك الاستثمار المالي، وبنك التنمية التعاوني الإسلامي) و 75٪ (بنك البركة السوداني، و البنك الزراعي).
(د) تدفق تمويل المصارف التجارية حسب الصيغ خلال الفترة (ديسمبر 2011 – يونيو 2012)*



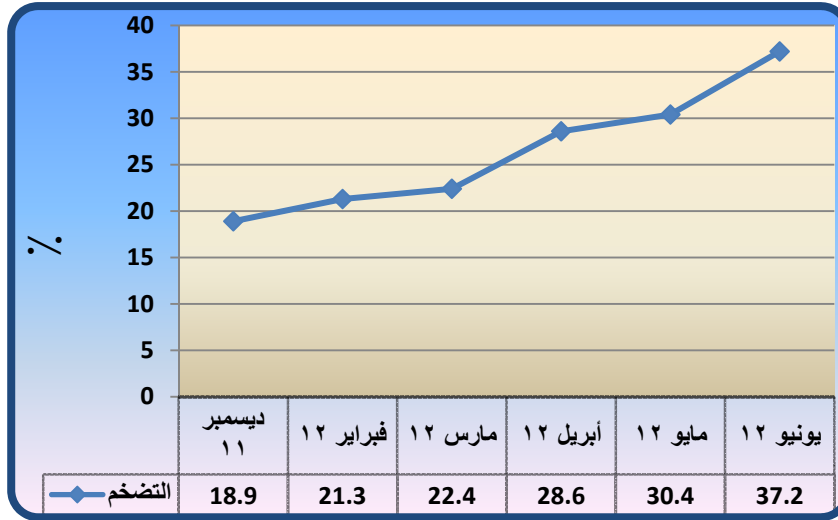
(هـ) تدفق ورصيد التمويل المصرفي بالعملة المحلية حسب القطاعات خلال يونيو 2012 (مليون جنيه)

النسبة %	الرصيد	النسبة %	التدفق *	القطاع
13.33	2,870.35	11.81	217.2	الزراعة
11.87	2,556.08	20.06	369.0	الصناعة
5.83	1,255.00	6.87	126.4	النقل
0.17	37.41	0.04	0.8	التخزين
16.57	3,568.20	11.40	209.7	التجارة المحلية
3.10	667.59	1.40	25.8	الصادرات
5.94	1,279.44	2.87	52.8	الواردات
11.17	2,405.54	9.40	172.8	الانشاءات
0.21	44.27	0.09	1.7	الطاقة والتعدين
1.17	251.86	0.00	0.0	المؤسسات المالية غير المصرفية
3.10	668.58	0.12	2.3	الحكومات الولائية والمحلية
3.67	790.59	0.02	0.3	مساهمات رأسمالية
23.87	5,141.61	35.92	660.6	أخرى
100.00	21,536.57	100.00	1,839.4	المجموع

* بيانات أولية.

(5) معدل التضخم :

ارتفع معدل التضخم من 30.4% بنهاية مايو 2012 إلى 37.2% بنهاية يونيو 2012.
معدل التضخم بنهاية الشهر (ديسمبر 2011 - يونيو 2012)



(6) سعر الصرف

سعر صرف اليورو مقابل الجنيه السوداني لدى بنك السودان المركزي و البنوك التجارية والصرافات كما في 28 يونيو 2012 .
(أ) بنك السودان المركزي

(جنيه سوداني)

الشراء	5.5325
البيع	5.5602

(ب) البنوك التجارية والصرافات

(جنيه سوداني)

الأسعار البيان	سعر الشراء		سعر البيع		السعر الأكثر تداولاً	
	أعلى	أدنى	أعلى	أدنى	شراء	بيع
البنوك التجارية	6.6170	5.5602	6.6500	5.5880	6.6169	6.6500
الصرافات	6.6169	6.6168	6.6501	6.6498	6.6169	6.6499

* سجل البنك السعودي السوداني أدنى سعر بيعاً و شراءً ، بينما سجل بنك التنمية التعاوني الإسلامي أعلى سعر بيعاً و شراءً.

* تتساوت معظم شركات الصرافة في أدنى سعر بيعاً و شراءً، و في أعلى سعر شراءً ، وسجلت شركة الأمان للصرافة أعلى سعر بيعاً.

(8) ميزان المدفوعات خلال الفترة (2010-2011)

(مليون دولار)

البيان	2010 *	الربع الثالث** 2011	الربع الرابع** 2011	الربع الأول** 2012
أ. الحساب الجاري (2+1)	157.2	(1,121.7)	(1,448.3)	(902.2)
1. الميزان التجاري	2,564.9	(1,015.2)	(1,326.2)	(783.2)
2. حساب الخدمات والدخل والتحويلات	(2,407.7)	(106.5)	(122.1)	(119.0)
ب. حساب رأس المال والحساب المالي	661.1	678.9	1,285.2	843.7
ج. أخطاء و محذوفات	(872.5)	(205.3)	(69.1)	59.7
د. الميزان الكلي	(54.2)	(648.1)	(232.2)	1.2

* بيانات معدلة.
** بيانات أولية

(9) موقف التعامل في الأوراق المالية

معاملات سوق الخرطوم للأوراق المالية خلال الفترة (2012/06/30-1)

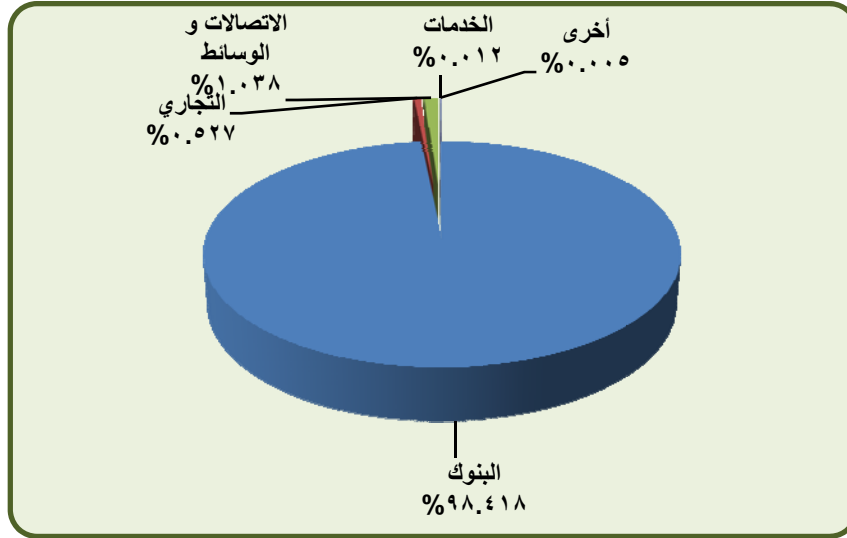
تم تداول أسهم 12 شركة في قطاعات البنوك و التجاري و الاتصالات والوسائط و الخدمات وأخرى ، إضافة إلى تداول اسهم 5 من الصناديق الاستثمارية.

(1) الأسهم المتداولة

القطاع	عدد الاسهم	حجم التداول (ألف جنيه)	النسبة %	العقود المنفذة
البنوك	1,148,797	3,694.32	98.418	23
التجاري	20,000	19.80	0.527	1
الاتصالات والوسائط	25,965	38.95	1.038	7
الخدمات	200	0.46	0.012	1
أخرى	416	0.19	0.005	2
المجموع	1,195,378	3,753.72	100.000	34

المصدر: سوق الخرطوم للأوراق المالية

الأسهم المتداولة



(2) صكوك الاستثمار المتداولة

القطاع	عدد الاسهم	حجم التداول (ألف جنيه)	النسبة (%)	العقود المنفذة
صندوق إجازة بنك الخرطوم الإستثماري	35	0.37	0.002	2
صكوك الإستثمار الحكومية*	177,955	17,885.10	97.513	38
صندوق الإستثمار في الأوراق المالية الثاني	19,850	199.69	1.089	2
صندوق المستثمر الثاني	1,050	10.56	0.058	2
صندوق بيت الإستثمار الإنمائي	24,465	245.38	1.338	17
الجملة	223,355	18,341.10	100.000	61

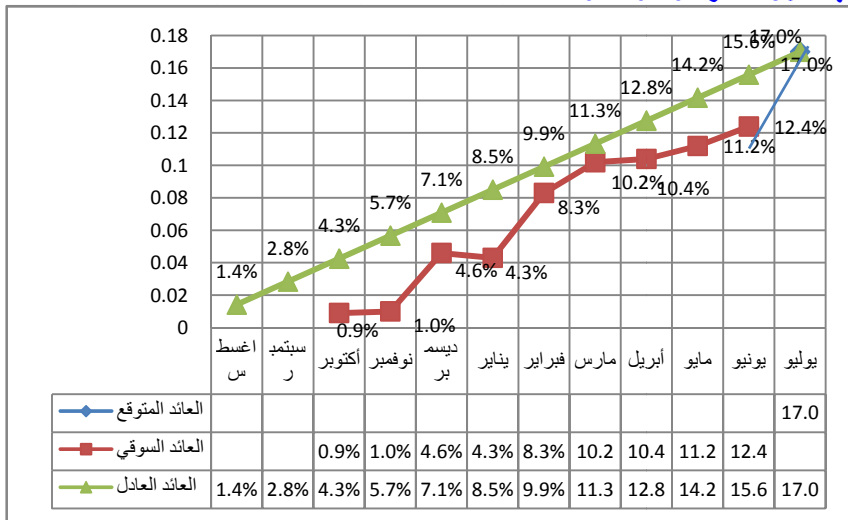
*صكوك الإستثمار الحكومية تشمل 15، 16، 17

(3) منحنيات العائد على شهادات شهماة و صرح وودائع البنوك (2012/06/30)

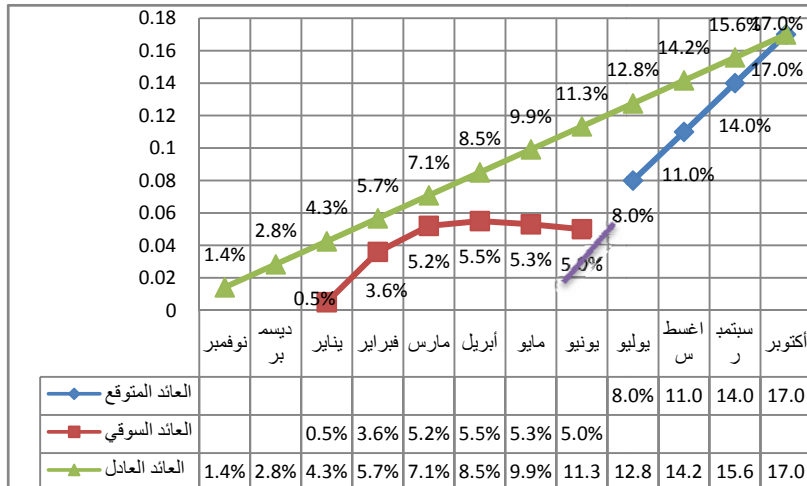
منحني العائد يوضح العائد على الادوات الاستثمارية خلال عمرها الزمني حتى تاريخ استحقاقها، و يتم اعداده وفقا لمؤشرات اسواق المال و العائد المتوقع على الاداة الاستثمارية.

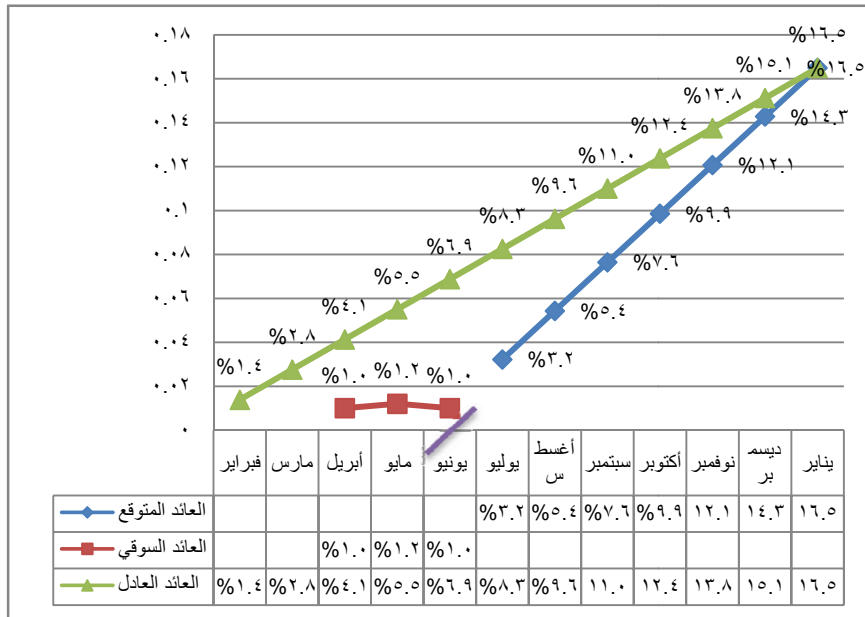
1/منحني العائد على شهادات شهماة

منحني العائد علي شهادات شهماة 50 اصدار 2011/07/01



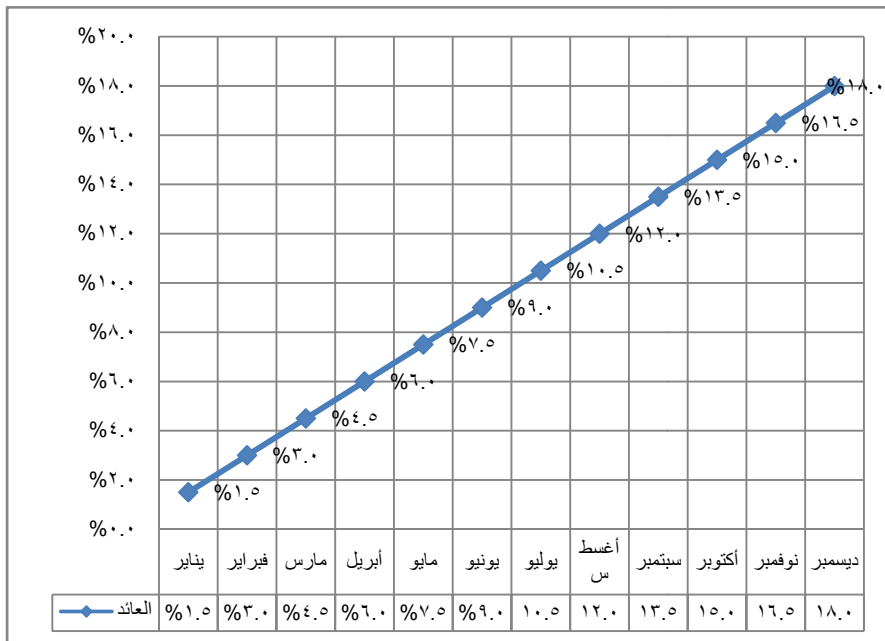
منحني العائد علي شهادات شهماة 51 اصدار 2011/10/01



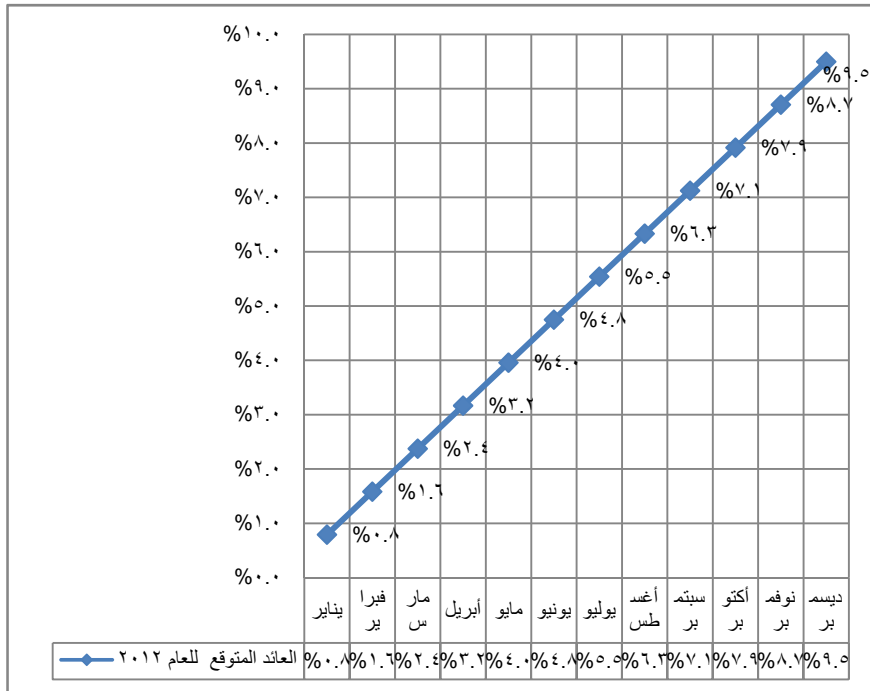


2 / منحنى العائد علي صكوك الإستثمار الحكومية

متوسط العائد علي صكوك الإستثمار الحكومية (صرح) للعام 2011



منحني العائد المتوقع علي الودائع الاستثمارية بالبنوك للعام 2012



منحني العائد المرجح الكلي على شهادات شهامة و صرح وودائع البنوك

