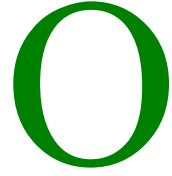




النشرة الاقتصادية



نشرة دورية تصدر عن إدارة الإحصاء

الفترة: 2018/11/30-01

العدد: 2018/11

(1) مؤشرات نقدية

(ملايين الجنيهات)

| نوفمبر* 2018 | أكتوبر 2018 | ديسمبر 2017 | ديسمبر 2016 | الفترة المؤشر |
|-----------------|----------------|----------------|----------------|----------------------------------|
| 394,348 | 385,006 | 203,368 | 120,800 | عرض النقود |
| 105,879 | 98,544 | 61,455 | 38,712 | العملة لدى الجمهور |
| %26.9 | %25.6 | %30 | %32 | العملة لدى الجمهور / عرض النقود |
| 106,182 | 101,734 | 59,546 | 33,461 | الودائع تحت الطلب |
| %26.9 | %26.4 | %29 | %28 | الودائع تحت الطلب / عرض النقود |
| 182,287 | 184,728 | 82,367 | 48,627 | شبه النقود |
| %46.2 | %48.0 | %41 | %40 | شبه النقود / عرض النقود |
| 400,688 | 386,826 | 211,246 | 132,714 | إجمالي أصول (خصوم) البنوك |
| 147,418 | 139,348 | 102,928 | 67,689 | إجمالي التمويل المصرفي |
| 273,633 | 268,188 | 139,964 | 79,918 | إجمالي الودائع المصرفية |
| %53.9 | %52.0 | %74 | %85 | إجمالي التمويل المصرفي / الودائع |

*بيانات أولية

موقع البنك على الإنترنت: www.cbos.gov.sd
البريد الإلكتروني: publications@cbos.gov.sd



The Economic Review



A Periodical Review Issued by Statistics Department

Issue No.11/2018

Reporting period:01-30/11/2018

(1) Monetary Indicators

(SDG Million)

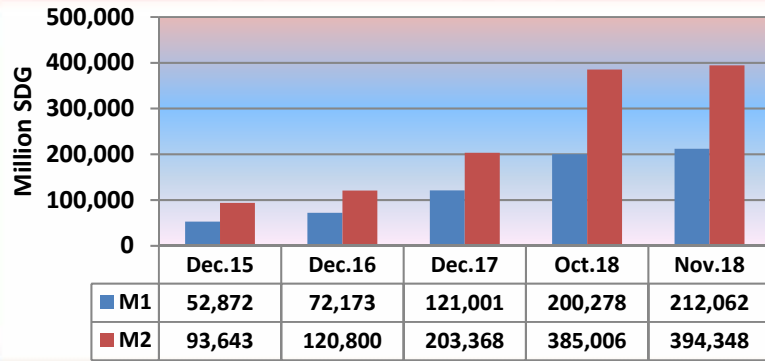
| Period Indicator | Dec. 2016 | Dec. 2017 | Oct. 2018 | Nov. * 2018 |
|------------------------------------|--------------|--------------|--------------|----------------|
| Broad Money | 120,800 | 203,368 | 385,006 | 394,348 |
| Currency with the public | 38,712 | 61,455 | 98,544 | 105,879 |
| Currency with public / broad money | 32% | 30% | 25.6% | 26.9% |
| Demand deposits | 33,461 | 59,546 | 101,734 | 106,182 |
| Demand deposits / broad money | 28% | 29% | 26.4% | 26.9% |
| Quasi money | 48,627 | 82,367 | 184,728 | 182,287 |
| Quasi money/ broad money | 40% | 41% | 48.0% | 46.2% |
| Total banks assets (liabilities) | 132,714 | 211,246 | 386,826 | 400,688 |
| Total banks finance | 67,689 | 102,928 | 139,348 | 147,418 |
| Total banks deposits | 79,918 | 139,964 | 268,188 | 273,633 |
| Total banks finance / deposits | 85% | 74% | 52.0% | 53.9% |

*Provisional Data

Central Bank of Sudan website www.cbos.gov.sd

Email: publications@cbos.gov.sd

(2) Liquidity Position During (December 2015 - November 2018)



(3) Banks Deposits*

(SDG million)

| Particular | 31/10/2018 | | 30/11/2018** | |
|----------------------|------------|---------|--------------|---------|
| | Local | Foreign | Local | Foreign |
| Deposits | | | | |
| Demand | 98,662 | 30,423 | 102,828 | 29,702 |
| Saving | 32,928 | 3,656 | 34,511 | 3,933 |
| Investment | 39,038 | 51,414 | 39,058 | 52,069 |
| Margins on LCs & LGs | 874 | 11,033 | 878 | 10,509 |
| Others | 159 | 0.2 | 145 | 0.2 |
| Total | 171,661 | 96,527 | 177,420 | 96,213 |
| | 268,188 | | 273,633 | |

* Deposits of residents & non residents

**Provisional data

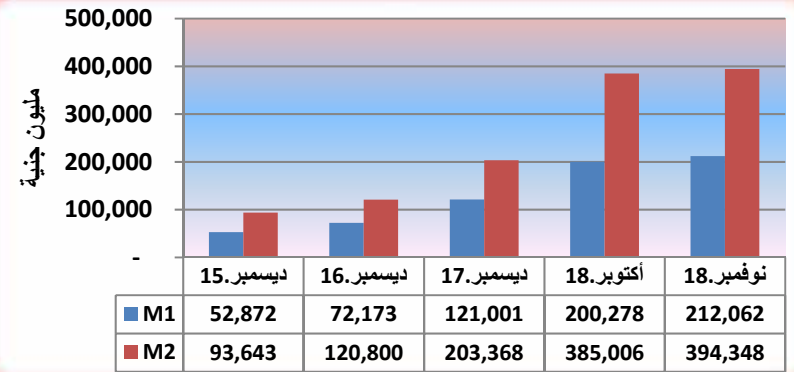
(4) Banks Finance during (1-30/11/2018)

(A) Murabaha weighted average profit margins amounted to 15.7% and Musharaka weighted average was 32.2%.

(B) Murabaha profit margins ranged between 6% (Saving Bank, farmer and National Bank of Sudan) and 24% (Family Bank, Salam, Animal Resources ,Export Development ,Nilein and Sudanese French Bank).

(C) Musharaka shares ranged between 10% (Blue Nile Mashriq, Farmer Commercial, Saudi Sudanese, Animal Resources and Exports Development Bank) and 75% (Baraka Bank and Farmer Bank).

(2) موقف السيولة خلال (ديسمبر 2015 - نوفمبر 2018م)



(3) ودائع المصارف*

(مليون جنيه)

| البيانات | 30/11/2018** | | 31/10/2018 | |
|---------------------------------------|--------------|---------|------------|---------|
| | محلية | أجنبية | محلية | أجنبية |
| الودائع | | | | |
| الجارية | 29,702 | 102,828 | 30,423 | 98,662 |
| الادخارية | 3,933 | 34,511 | 3,656 | 32,928 |
| الاستثمارية | 52,069 | 39,058 | 51,414 | 39,038 |
| الهوامش على خطابات الضمان والاعتمادات | 10,509 | 878 | 11,033 | 874 |
| أخرى | 0.2 | 145 | 0.2 | 159 |
| الإجمالي | 96,213 | 177,420 | 96,527 | 171,661 |
| | 273,633 | | 268,188 | |

* ودائع المقيمين وغير المقيمين
**بيانات أولية

(4) التمويل المصرفي خلال الفترة (2018/11/30-1)

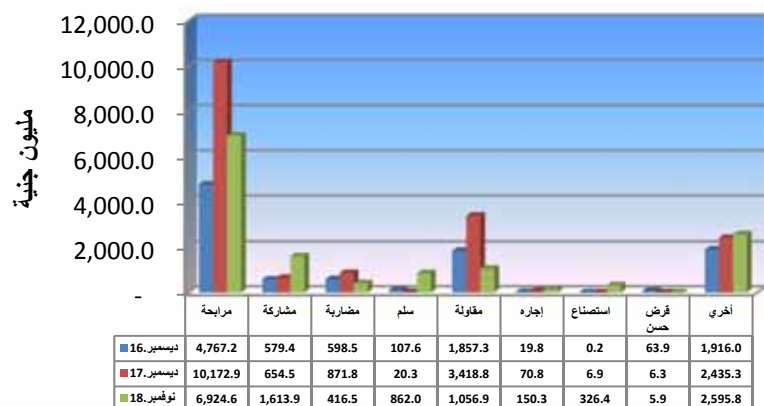
(أ) بلغ المتوسط المرجحي لهوامش أرباح المرابحات 15.7% ونسب المشاركات 32.2%.

(ب) تراوحت هوامش أرباح المرابحات بين 6% (بنك الادخار، بنك المزارع والبنك الاهلي السوداني) و 24% (بنك الاسرة، السلام، الثروة الحيوانية، تنمية الصادرات، النيلين والبنك الفرنسي).

(ج) تراوحت نسب المشاركات المطبقة بين 10% (بنك النيل الأزرق المشرق، بنك المزارع، البنك السعودي

السوداني، بنك الثروة الحيوانية و بنك تنمية الصادرات) و 75% (بنك البركة وبنك المزارع).

(د) تدفق تمويل المصارف التجارية حسب الصيغ خلال الفترة (ديسمبر 2016م - نوفمبر 2018م)

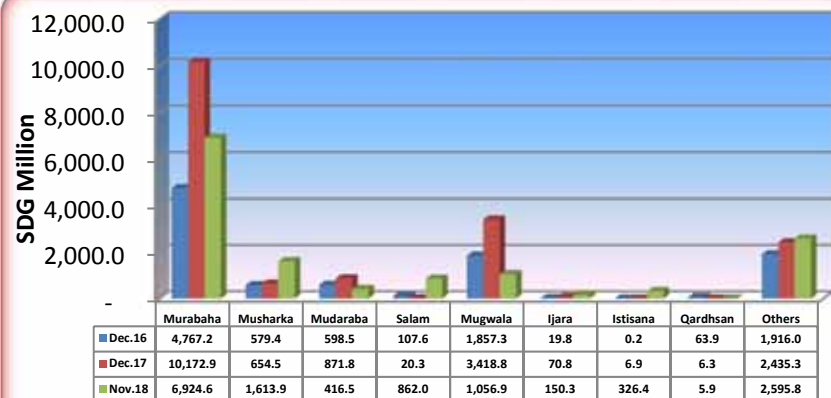


(هـ) تدفق ورصيد التمويل المصرفي بالعملة المحلية حسب القطاعات خلال نوفمبر 2018م (مليون جنية)

| القطاع | التدفق * | النسبة % | الرصيد | النسبة % |
|-------------------------------|----------|----------|-----------|----------|
| الزراعة | 3,857.3 | 27.6 | 20,589.0 | 15.8 |
| الصناعة | 3,958.0 | 28.4 | 27,829.4 | 21.3 |
| النقل | 860.3 | 6.2 | 8,887.3 | 6.8 |
| التخزين | - | 0.0 | 22.4 | 0.0 |
| التجارة المحلية | 799.7 | 5.7 | 7,074.9 | 5.4 |
| الصادرات | 1,536.3 | 11.0 | 6,960.6 | 5.3 |
| الواردات | 285.4 | 2.0 | 1,745.2 | 1.3 |
| الانشاءات | 861.26 | 6.2 | 16,575.6 | 12.7 |
| الطاقة والتعدين | 433.08 | 3.1 | 2,341.2 | 1.8 |
| المؤسسات المالية غير المصرفية | 100.3 | 0.7 | 2,417.4 | 1.9 |
| الحكومات الولائية والمحلية | 51.1 | 0.4 | 11,015.1 | 8.4 |
| مساهمات رأسمالية | 9.4 | 0.1 | 2,659.2 | 2.0 |
| أخرى | 1,200.1 | 8.6 | 22,442.9 | 17.2 |
| المجموع | 13,952.4 | 100.0 | 130,560.2 | 100 |

*بيانات أولية

(D) Flow of Commercial Banks Finance by Modes of Finance during (December 2016 - November 2018)



(E) Flow and Stock of Banks Finance (Local Currency) by Sectors during November 2018 (SDG Millions)

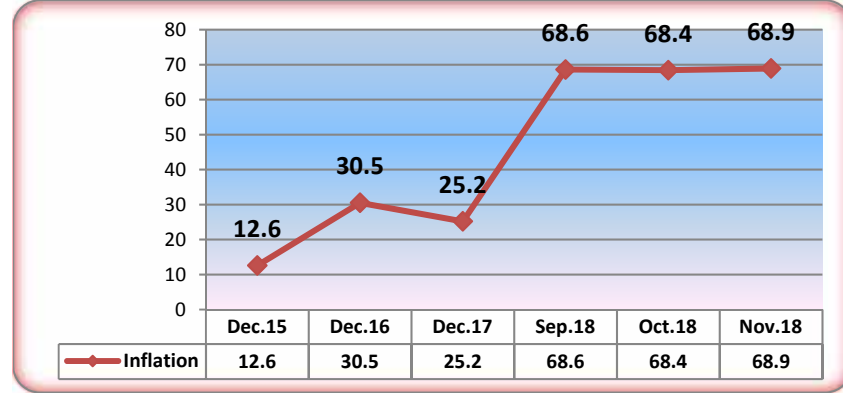
| Sectors | Flow* | Percentage % | Stock | Percentage % |
|-------------------------------|----------|--------------|-----------|--------------|
| Agriculture | 3,857.3 | 27.6 | 20,589.0 | 15.8 |
| Industry | 3,958.0 | 28.4 | 27,829.4 | 21.3 |
| Transport | 860.3 | 6.2 | 8,887.3 | 6.8 |
| Storage | - | 0.0 | 22.4 | 0.0 |
| Local Trade | 799.7 | 5.7 | 7,074.9 | 5.4 |
| Exports | 1,536.3 | 11.0 | 6,960.6 | 5.3 |
| Imports | 285.4 | 2.0 | 1,745.2 | 1.3 |
| Construction | 861.26 | 6.2 | 16,575.6 | 12.7 |
| Energy & Mining | 433.08 | 3.1 | 2,341.2 | 1.8 |
| Nonbank Financial Institution | 100.3 | 0.7 | 2,417.4 | 1.9 |
| State & Local Gov. | 51.1 | 0.4 | 11,015.1 | 8.4 |
| Equity Participation | 9.4 | 0.1 | 2,659.2 | 2.0 |
| Others | 1,200.1 | 8.6 | 22,442.9 | 17.2 |
| Total | 13,952.4 | 100.0 | 130,560.2 | 100 |

*Provisional data

(5) Inflation Rate

Inflation rate slightly increased from 68.4% at the end of October 2018 to 68.9% at the end of November 2018.

The Inflation rates at the end of month (December2015 –November 2018)



(6) Exchange rate

The exchange rate of EUR against the Sudanese pound at the Commercial Banks and Exchange Bureaus as at 30 November 2018.

Commercial Banks and Exchange Bureaus

| Particulars | Buying Rate | | Selling Rate | | Most Prevalent Rate | |
|------------------|-------------|---------|--------------|---------|---------------------|---------|
| | Higher | Lower | Higher | Lower | Buying | Selling |
| | (SDG) | | | | | |
| Commercial Banks | 54.0954 | 53.6610 | 54.3659 | 53.9305 | 54.0954 | 54.3659 |
| Exchange Bureaus | 54.0954 | 53.5000 | 54.3659 | 53.7675 | 54.0954 | 54.3659 |

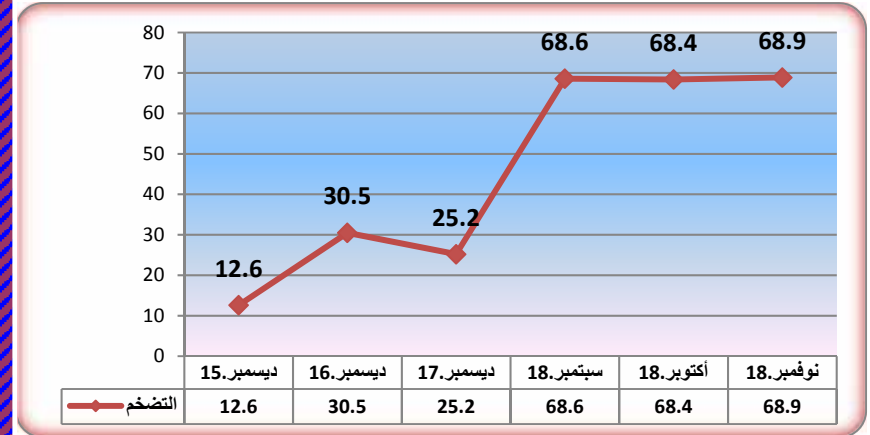
* Most of Banks registered the highest Selling and buying rates. whereas Islamic Bank registered the lowest Selling and buying rates.

* Most of exchange bureaus registered the highest selling and buying rates. Hatt Company for Exchange registered the lowest selling and buying rates.

(5) معدل التضخم

ارتفع معدل التضخم بشكل طفيف من 68.4% بنهاية أكتوبر 2018م إلى 68.9% بنهاية نوفمبر 2018م.

معدل التضخم بنهاية الشهر (ديسمبر 2015م - نوفمبر 2018م)



(6) سعر الصرف

سعر صرف اليورو مقابل الجنيه السوداني لدى البنوك التجارية والصرافات كما في 30 نوفمبر 2018م.

البنوك التجارية والصرافات

| البيان | سعر البيع | | سعر الشراء | | السعر الأكثر تداولاً | |
|-----------------|---------------|---------|------------|---------|----------------------|---------|
| | أدنى | أعلى | أدنى | أعلى | بيع | شراء |
| | (جنيه سوداني) | | | | | |
| البنوك التجارية | 53.9305 | 54.3659 | 53.6610 | 54.0954 | 54.3659 | 54.0954 |
| الصرافات | 53.7675 | 54.3659 | 53.5000 | 54.0954 | 54.3659 | 54.0954 |

* سجلت معظم البنوك أعلى سعر بيع وشراء، وسجل البنك الإسلامي أدنى سعر بيع وشراء.

* سجلت معظم الصرافات أعلى سعر بيع وشراء، بينما سجلت شركة هات للصرافة أدنى سعر شراء وبيع.

(7) ميزان المدفوعات 2018م

(مليون دولار)

| الربع الثالث 2018 | الربع الثاني* 2018 | الربع الأول* 2018 | **2017 | الفترة البيان |
|----------------------|-----------------------|----------------------|-----------|---|
| (1320.5) | (939.5) | (1,020.1) | (3,080.7) | أ. الحساب الجاري (2+1) |
| (933.9) | (617) | (712) | (2,633.4) | 1. الميزان التجاري |
| (386.6) | (322.5) | (308.1) | (447.3) | 2. حساب الخدمات والدخل والتحويلات |
| 803.2 | 668.5 | 290.7 | 2,306.1 | ب. حساب رأس المال والحساب المالي |
| 503.5 | 235.9 | 755.9 | 812.2 | ج. أخطاء ومحذوفات |
| (13.8) | (35) | 26.5 | 37.7 | د. الميزان الكلي |

* بيانات أولية
** بيانات معدلة

(7) Balance of Payments 2018

(USD Millions)

| Period Particulars | 2017** | *Q1 2018 | *Q2 2018 | *Q3 2018 |
|---|-----------|-------------|-------------|-------------|
| A. Current A/C (1+2) | (3,080.7) | (1,020.1) | (939.5) | (1320.5) |
| 1. Trade Balance | (2,633.4) | (712) | (617) | (933.9) |
| 2. Service, Income & Transfers Account | (447.3) | (308.1) | (322.5) | (386.6) |
| B. Capital & Financial A/C | 2,306.1 | 290.7 | 668.5 | 803.2 |
| C. Errors & Omissions | 812.2 | 755.9 | 235.9 | 503.5 |
| D. Overall Balance | 37.7 | 26.5 | (35) | (13.8) |

* Provisional Figures
** Amended Data

(8) Stock Exchange Dealing Position

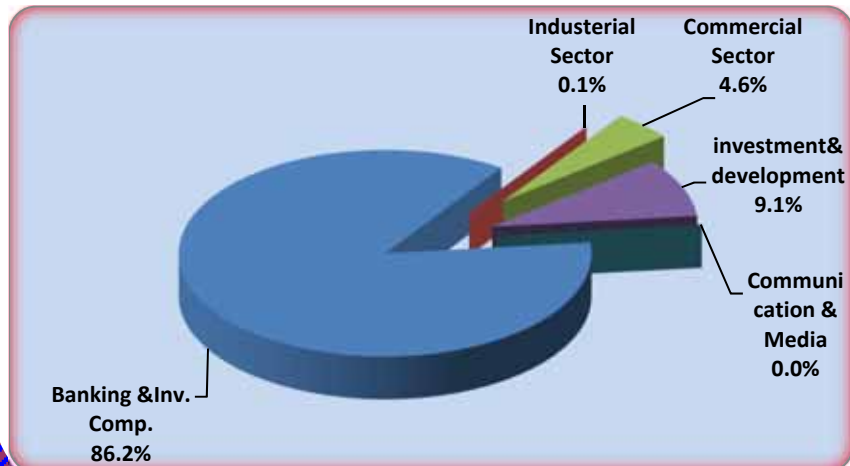
Khartoum Stock Exchange Market Transactions During (1 - 30/11/2018)

Transactions took place on shares of **14** companies in Banking and Investment Sector, Industrial Sector, Commercial Sector, investment & development Sector, Communication & Media Sector. In addition to shares of **6** Investment funds.

(1) Trading in Shares

| Sector | No. Of Shares | Shares value (000s SDG) | Percent (%) | No. of Contracts |
|--------------------------|------------------|-------------------------|-------------|------------------|
| Banking & Inv. Companies | 4,507,946 | 10,631 | 86.2 | 50 |
| Industrial Sector | 2,000 | 17 | 0.1 | 2 |
| Commercial Sector | 42,530 | 572 | 4.6 | 4 |
| Investment & development | 190,130 | 1,128 | 9.1 | 9 |
| Communication & Media | 25 | 0.1 | 0.0 | 1 |
| TOTAL | 4,742,631 | 12,348 | 100 | 66 |

Source: Khartoum Stock Exchange



(8) موقف التعامل في الأوراق المالية

معاملات سوق الخرطوم للأوراق المالية خلال الفترة (1- 30/11/2018م)

تم تداول أسهم **14** شركة في قطاعات البنوك وشركات الاستثمار، القطاع الصناعي، القطاع التجاري، قطاع الاستثمار والتنمية، وقطاع الاتصالات والوسائط. إضافة إلى تداول **6** أسهم من الصناديق الاستثمارية.

(1) الأسهم المتداولة

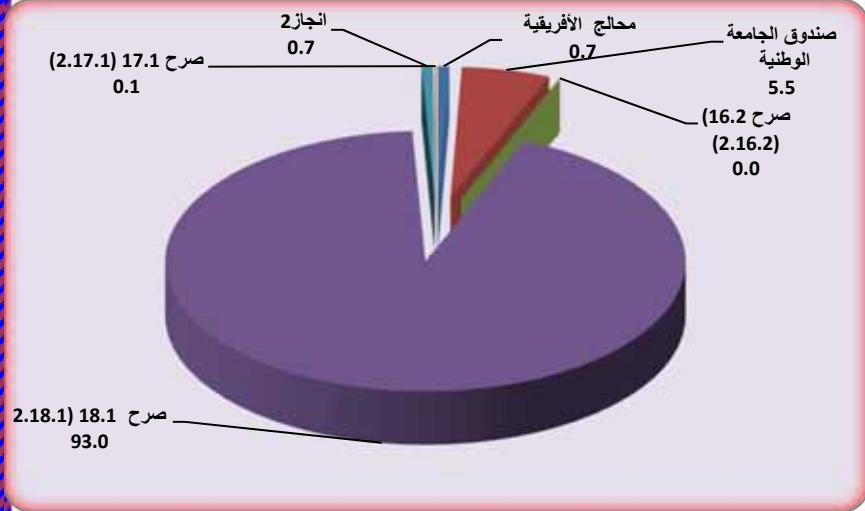
| القطاع | عدد الأسهم | قيمة الأسهم (ألف جنيه) | النسبة (%) | العقود المنفذة |
|-------------------------|------------------|------------------------|------------|----------------|
| البنوك وشركات الاستثمار | 4,507,946 | 10,631 | 86.2 | 50 |
| القطاع الصناعي | 2,000 | 17 | 0.1 | 2 |
| القطاع التجاري | 42,530 | 572 | 4.6 | 4 |
| الاستثمار والتنمية | 190,130 | 1,128 | 9.1 | 9 |
| الاتصالات والوسائط | 25 | 0.1 | 0.0 | 1 |
| المجموع | 4,742,631 | 12,348 | 100 | 66 |

المصدر: سوق الخرطوم للأوراق المالية



(2) صكوك الاستثمار المتداول

| العقود المنقذة | النسبة (%) | حجم التداول (ألف جنيه) | عدد الأسهم | القطاع |
|----------------|------------|------------------------|------------------|--|
| 57 | 5.5 | 8,929 | 88,824 | صندوق الجامعة الوطنية الاستثماري (NAUN) |
| 1 | 0.0 | 42.4 | 422 | صكوك الاستثمار الحكومية (صرح 16.2) (2.16.2) |
| 3 | 0.7 | 1,169 | 11,579 | صندوق محالج الشركة الأفريقية الاستثماري (ACGF) |
| 10 | 0.7 | 1,127 | 11,205 | صندوق البركة الاستثماري الثاني - انجاز 2 (ENGAZ-2) |
| 1 | 0.1 | 131 | 1,302 | صكوك الاستثمار الحكومية (صرح 17.1) (2.17.1) |
| 4 | 93.0 | 150,008 | 1,500,080 | صكوك الاستثمار الحكومية (صرح 18.1) (2.18.1) |
| 76 | 100 | 161,407 | 1,613,412 | الجملة |



(2) Trading in Investment Funds (Sukuk)

| Certificates | No. of Shares | Dealing Value (000s SDG) | Percent (%) | No. of Ccontracts |
|---------------------------------------|------------------|--------------------------|-------------|-------------------|
| University Invest. Fund (NAUN) | 88,824 | 8,929 | 5.5 | 57 |
| Govt. Investment Sukuk (2.16)(2.16.2) | 422 | 42.4 | 0.0 | 1 |
| African Company Fund (ACGF) | 11,579 | 1,169 | 0.7 | 3 |
| 2nd Baraka Invest. Fund (ENGAZ-2) | 11,205 | 1,127 | 0.7 | 10 |
| Govt. Investment Sukuk (1.17)(2.17.1) | 1,302 | 131 | 0.1 | 1 |
| Govt. Investment Sukuk (1.18)(2.18.1) | 1,500,080 | 150,008 | 93.0 | 4 |
| Total | 1,613,412 | 161,407 | 100 | 76 |

