



النشرة الاقتصادية

نشرة دورية تصدر عن إدارة الإحصاء

الفترة 2021/11:30-01

العدد: 2021/11

(1) مؤشرات نقدية

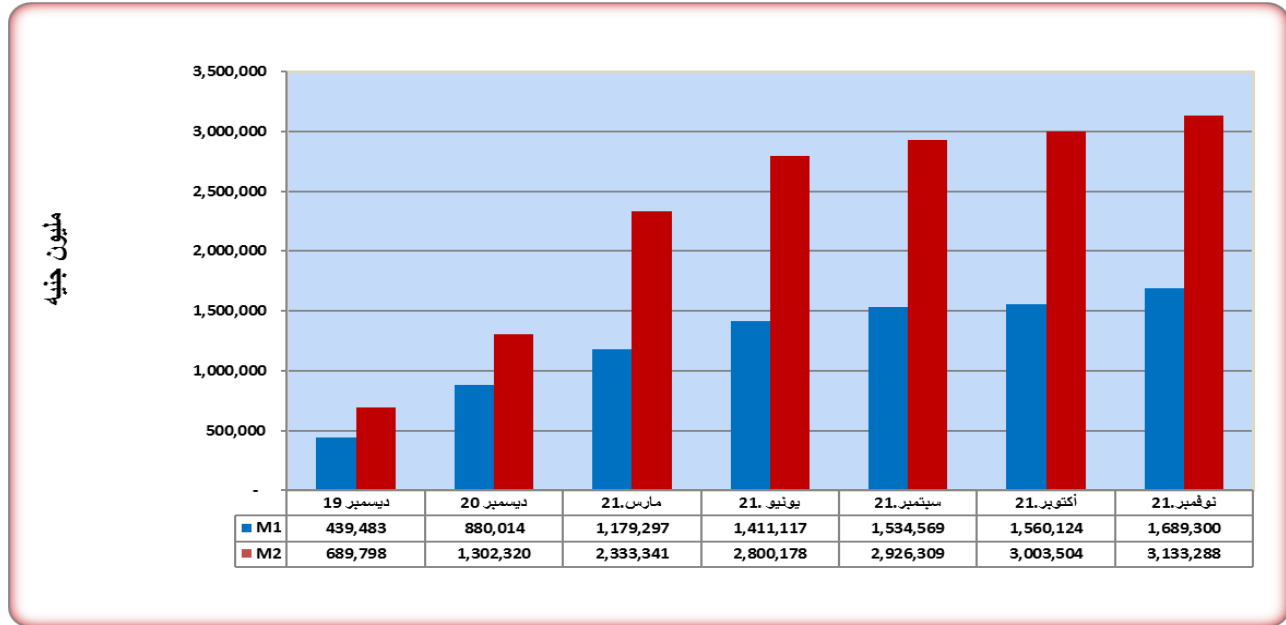
(مليون جنيه)

نوفمبر *2021	أكتوبر **2021	ديسمبر **2020	ديسمبر 2019	الفترة المؤشر
3,133,288	3,003,504	1,302,320	689,798	عرض النقود (2+1) M2
140.6%	130.6%	88.8%	60.1%	معدل نمو عرض النقود (M2)
1,689,300	1,560,124	880,014	439,484	1. عرض النقود بمعناه الضيق (أ+ ب) M1
845,217	764,354	560,403	281,336	أ. العملة لدى الجمهور
27.0%	25.5%	43.0%	40.8%	العملة لدى الجمهور / عرض النقود
844,083	795,769	319,611	158,148	ب. الودائع تحت الطلب
26.9%	26.5%	24.5%	22.9%	الودائع تحت الطلب / عرض النقود
1,443,988	1,443,137	422,306	250,314	2. شبه النقود
46.1%	48.1%	32.4%	36.3%	شبه النقود / عرض النقود
3,519,540	3,298,519	985,048	550,898	إجمالي أصول (خصوم) البنوك
926,408	861,965	363,743	218,464	إجمالي التمويل المصرفي
2,060,592	2,027,685	683,243	367,218	إجمالي الودائع المصرفية
45.0%	42.5%	53.2%	59.5%	إجمالي التمويل المصرفي / الودائع

*بيانات أولية
** بيانات معدلة

موقع البنك على الإنترنت: www.cbos.gov.sd
البريد الإلكتروني: publications@cbos.gov.sd

(2) موقف السيولة خلال (ديسمبر 2019م – نوفمبر 2021م)



(3) ودائع المصارف*

(مليون جنيه)

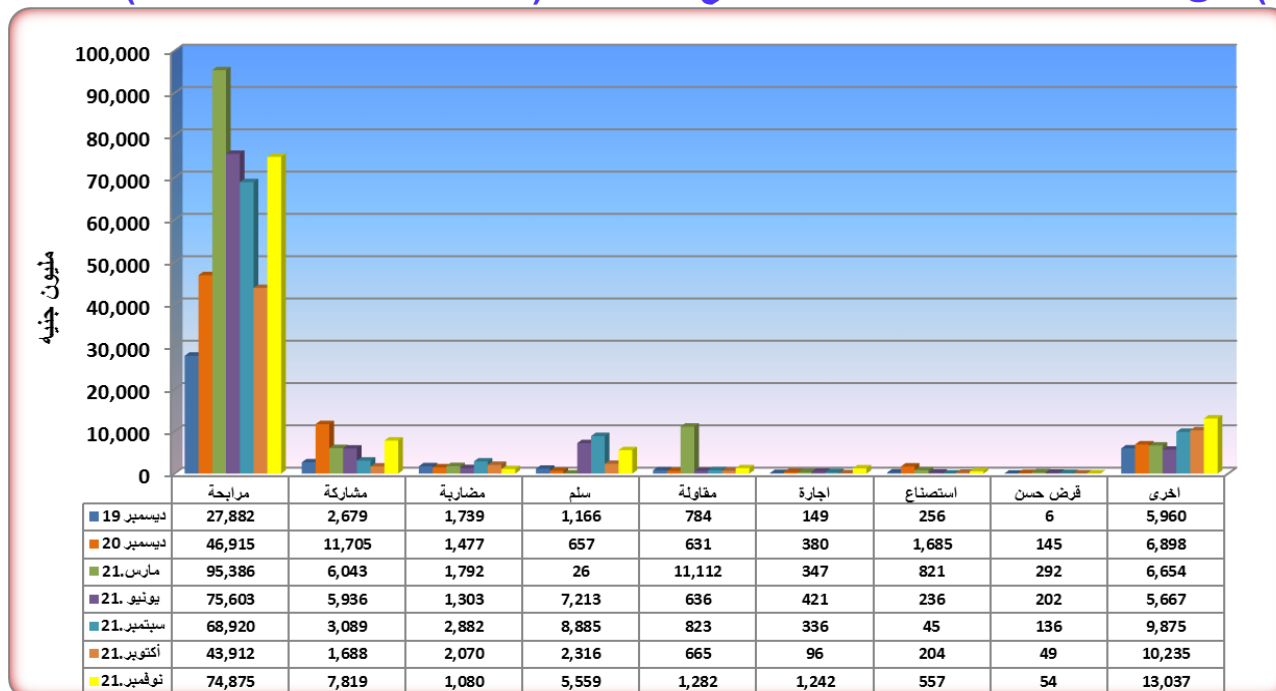
معدل التغير %		**2021/11/30		**2021/10/31		البيان
أجنبية	محلية	أجنبية	محلية	أجنبية	محلية	الودائع
(6.6)	4.4	259,622.8	756,557.7	277,881.9	724,389.3	الجارية
(3.1)	7.7	41,558.8	425,458.0	42,909.4	395,075.7	الادخارية
(5.8)	9.2	331,797.6	168,586.2	352,298.0	154,399.5	الاستثمارية
(4.8)	35.7	71,137.5	1,204.4	74,727.1	887.3	الهوامش على خطابات الضمان والاعتمادات
(2.5)	(23.3)	337.4	1,289.6	345.9	1,680.4	أخرى
(5.8)	6.0	704,454.2	1,353,095.9	748,162.3	1,276,432.2	الإجمالي
1.6		2,057,550.1		2,024,594.5		

* ودائع المقيمين وغير المقيمين
** بيانات أولية

(4) التمويل المصرفي خلال الفترة (2021/11/30-1)

- (أ) بلغ المتوسط الترجيحي لهوامش أرباح المراجحات **21.6%** ونسب المشاركات **30.3%**.
- (ب) تراوحت هوامش أرباح المراجحات بين **1%** (إيفوري) و **36%** (بنك تنمية الصادرات و بنك المال المتحد وبنك التضامن الإسلامي).
- (ج) تراوحت نسب المشاركات المطبقة بين **10%** (بنك المزارع التجاري والبنك السعودي السوداني وبنك الجزيرة السوداني الأردني) و **75%** (بنك المزارع التجاري وبنك التنمية الصناعية).

(د) تدفق تمويل المصارف التجارية حسب الصيغ خلال الفترة (ديسمبر 2019 – نوفمبر 2021)



(هـ) تدفق ورصيد التمويل المصرفي بالعملة المحلية حسب القطاعات بنهاية نوفمبر 2021م

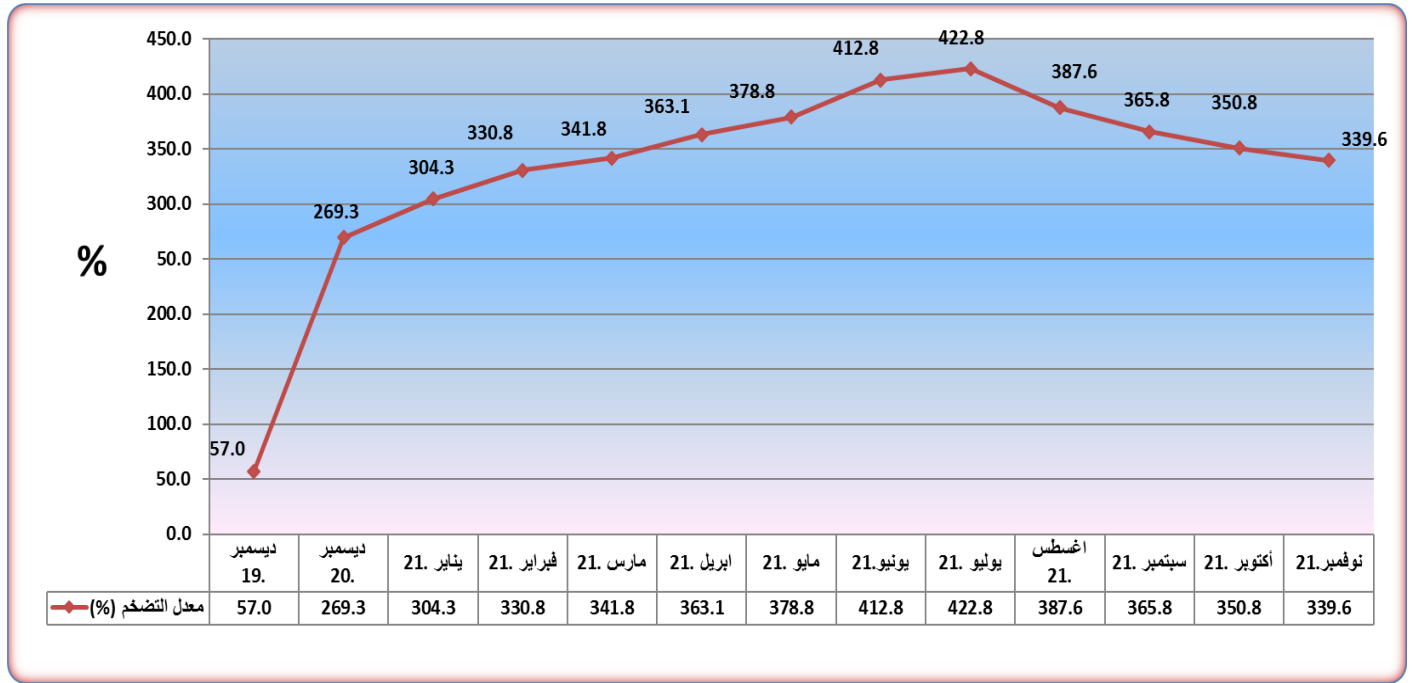
(مليون جنيه)

النسبة (%)	الرصيد	النسبة (%)	التدفق	القطاع
26.4	230,585.4	27.5	29,013.0	الزراعة
18.5	161,386.0	21.4	22,570.9	الصناعة
12.1	105,631.4	9.6	10,092.1	النقل
0.0	20.7	0.3	275.7	التخزين
3.8	33,014.0	9.6	10,134.4	التجارة المحلية
9.4	81,647.7	12.1	12,785.8	الصادرات
1.0	8,851.8	1.3	1,392.9	الواردات
5.6	48,497.7	6.1	6,386.7	الانشاءات
3.4	29,262.7	3.3	3,455.5	الطاقة والتعدين
1.4	12,803.4	2.0	2,138.4	المؤسسات المالية غير المصرفية
1.1	10,307.7	0.0	0.0	الحكومات الولائية و المحلية
17.3	150,798.9	6.9	7,258.5	أخرى
100.0	872,807.4	100.0	105,504.0	المجموع

(5) معدل التضخم

إنخفض معدل التضخم من 350.8% بنهاية أكتوبر 2021م إلى 339.6% بنهاية نوفمبر 2021م.

معدل التضخم بنهاية الشهر (ديسمبر 2019 - نوفمبر 2021م)



(6) سعر الصرف

متوسط سعر صرف الدولار مقابل الجنيه السوداني لدى البنوك التجارية والصرافات كما في 30 نوفمبر 2021م.

معدل التغير %		2021/11/30		2021/10/31		الأسعار البيانات
سعر البيع	سعر الشراء	سعر البيع	سعر الشراء	سعر البيع	سعر الشراء	
(0.01)	0.02	447.39	444.20	447.45	444.11	البنوك التجارية
0.02	(0.27)	448.11	444.62	448.03	445.84	الصرافات

(7) ميزان المدفوعات 2021م

(مليون دولار)

البيان	الفترة	**2020	الربع الأول **2021	الربع الثاني *2021	الربع الثالث *2021
أ - الحساب الجاري (1+2+3)		(5,841.2)	(10.4)	(686.8)	(194.8)
1- ميزان السلع والخدمات (ii + i)		(5,454.2)	(387.3)	(667.1)	(331.2)
i. ميزان التجارة في السلع		(5,051.3)	(525.3)	(850.8)	(533)
ii. ميزان التجارة في الخدمات		(402.8)	138.1	183.7	201.8
2. رصيد الدخل الاولي (حساب الدخل)		(1,473.2)	(338.1)	(507.8)	(284.4)
3 . رصيد الدخل الثانوي (التحويلات الجارية)		1,086.1	715	488.1	420.7
ب - الحساب الرأسمالي		143.6	26.7	27	20.3
ج- الحساب المالي		(4,546.9)	340	(578.4)	(379.9)
منها : الاصول الاحتياطية		32.8	74.5	109.6	928.4
د- الاخطاء والمحذوفات		1,150.7	323.6	81.4	(223.2)

ملحوظة : تم استعراض بنود ميزان المدفوعات بناءً على دليل ميزان المدفوعات ووضع الإستثمار الدولي الطبعة السادسة.(BPM6-2009) .
* بيانات أولية
** بيانات معدلة

(8) موقف التعامل في الأوراق المالية

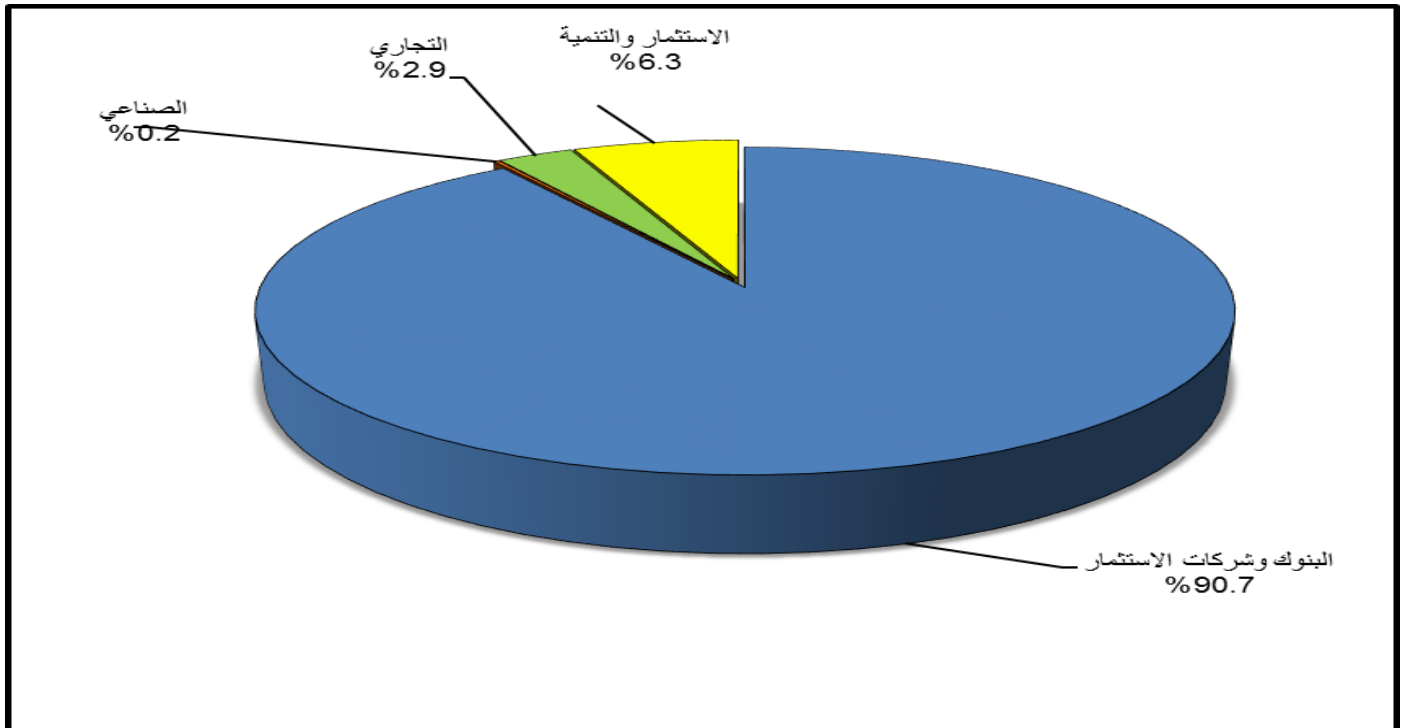
معاملات سوق الخرطوم للأوراق المالية خلال الفترة (1 - 2021/11/30م)

تم تداول أسهم 12 شركة في قطاع البنوك وشركات الاستثمار، قطاع التأمين، القطاع الصناعي القطاع التجاري، قطاع الاستثمار والتنمية وقطاع الوساطة.

(1) الأسهم المتداولة

القطاع	عدد الأسهم	قيمة الأسهم (ألف جنيه)	النسبة (%)	العقود المنفذة
البنوك وشركات الاستثمار	70,464,189	98,603.5	90.7	15
التأمين	1,500	7.5	0.0	3
الصناعي	7,980	164.6	0.2	2
التجاري	34,000	3,130.9	2.9	5
الاستثمار والتنمية	116,042	6,823.3	6.3	4
شركات الوساطة	1,000	12	0.0	1
المجموع	70,624,711	108,741.9	100.0	30

المصدر: سوق الخرطوم للأوراق المالية



(2) صناديق الاستثمار و الصكوك

تم تداول 13 سهم في قطاع صناديق الاستثمار و الصكوك.

العقود المنفذة	النسبة (%)	حجم التداول (ألف جنيهه)	عدد الأسهم	القطاع
46	32.8	194,527.3	1,894,626	صندوق سوداتل الاستثمارى الثانى (SIF2)
4	4.9	28,923.6	286,299	صندوق محالج الشركة الافريقية الإستثمارى (ACGF)
1	0.0	30.1	299	صندوق البركة الإستثمارى الثالث -انجاز 3 (ENGAZ-3)
5	0.9	5,300.7	52,638	صندوق البركة الإستثمارى الرابع -انجاز 4 (ENGAZ-4)
1	6.1	36,301.7	354,163	صندوق الجامعة الوطنية الإستثمارى (NAUN)
36	18.3	108,546.5	700,300	صندوق سوداتل الإستثمارى (SEF)
2	22.8	135,150.0	1,000,000	صندوق المحالج الإستثمارى (IGF)
2	0.4	2,101.3	2,050	صندوق الإنتاج الحيوانى الثانى (IWC2)
1	5.1	29,947.8	299,478	صندوق إنتاج وتسويق اللحوم (MMIF)
2	0.1	503.6	5,000	صكوك الإستثمار الحكومية (صرح 17.2) (2.17.2)
1	5.9	35,148.7	344,595	صندوق الاسهم الاستثمارى السادس (SIF)
1	2.3	13,352.9	132,207	صندوق الاستثمارات المتنوعة الخامس (FVIF)
8	0.5	2,915.2	28,941	صندوق البركة الأستثمارى الثانى - انجاز 2 (ENGAZ-2)
110	100.0	592,749.3	5,100,596	الإجمالي

المصدر: سوق الخرطوم للأوراق المالية

