



# النشرة الاقتصادية



نشرة دورية تصدر عن إدارة الإحصاء

الفترة 2012/07/15-01

العدد 13 / 2012

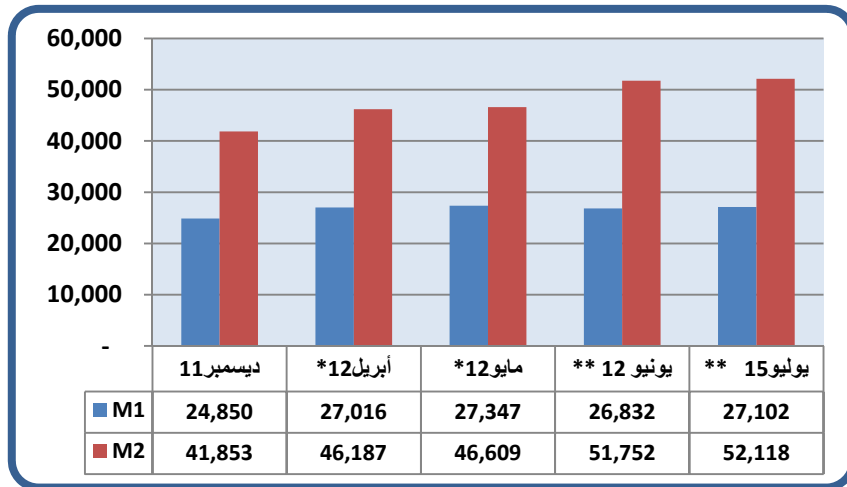
(1) مؤشرات نقدية

(ملايين الجنيهات)

15 يوليو	يونيو 2012	مايو *2012	ديسمبر *2011	الفترة
52,118	51,752	46,609	41,853	المؤشر
				عرض النقود
13,629	13,370	13,540	12,850	العملة لدى الجمهور
13,473	13,462	13,807	12,000	الودائع تحت الطلب
25,016	24,920	19,262	17,003	شبه النقود
59,805	59,612	52,308	46,504	إجمالي أصول (خصوم) البنوك
27,167	26,996	25,237	22,867	إجمالي التمويل المصرفي
36,146	35,947	31,530	27,984	إجمالي الودائع المصرفية
26%	26%	30%	29%	الودائع تحت الطلب / عرض النقود
26%	26%	29%	31%	العملة لدى الجمهور / عرض النقود
48%	48%	41%	40%	شبه النقود / عرض النقود
75%	75%	80%	82%	إجمالي التمويل المصرفي / الودائع

\* بيانات معدلة  
\*\* بيانات أولية

(2) موقف السيولة خلال (ديسمبر 2011 – 15 يوليو 2012)



\*\* بيانات تقديرية

www.cbos.gov.sd موقع بنك السودان على الشبكة العالمية  
publications@cbos.gov.sd البريد الإلكتروني

## (3) ودائع المصارف\*

(مليون جنيه)

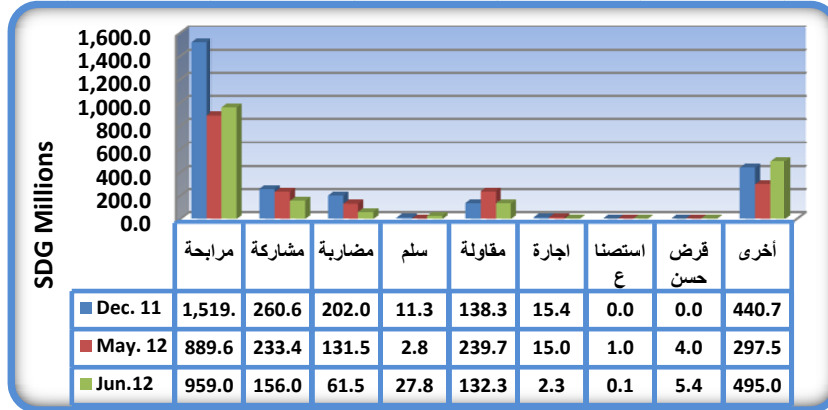
**2012/07/15		2012/06/30		البيسان
أجنبية	محلية	أجنبية	محلية	الودائع
3,535.6	12,647.5	3,387.1	12,434.4	الجارية
86.2	2,951.2	91.2	3,000.1	الادخارية
4,051.6	9,533.2	4,150.8	9,524.9	الاستثمارية
2,740.4	444.2	2,743.7	428.8	الهوامش على خطابات الضمان و الاعتماد
5.6	150.3	33.6	151.9	أخرى
10,419.4	25,726.4	10,406.4	25,540.1	الإجمالي
36,145.8		35,946.5		

\* ودائع المقيمين وغير المقيمين

\* بيانات تقديرية

## (4) التمويل المصرفي خلال الفترة (2012/06/30-1)

- (أ) بلغ المتوسط الترجيحي لهوامش أرباح المراجحات 10.1٪ ونسب المشاركات 26.4٪.
- (ب) تراوحت هوامش أرباح المراجحات بين 6٪ (البنك الفرنسي السوداني) و 18٪ (البنك العربي السوداني). (ج) تراوحت نسب المشاركات المطبقة بين 10٪ (بنك السلام، بنك النيلين، بنك الشمال الإسلامي، بنك الاستثمار المالي، وبنك التنمية التعاوني الإسلامي) و 75٪ (بنك البركة السوداني، و البنك الزراعي).
- (د) تدفق تمويل المصارف التجارية حسب الصيغ خلال الفترة (ديسمبر 2011 – يونيو 2012)\*



## (هـ) تدفق ورصيد التمويل المصرفي بالعملة المحلية حسب القطاعات خلال يونيو 2012

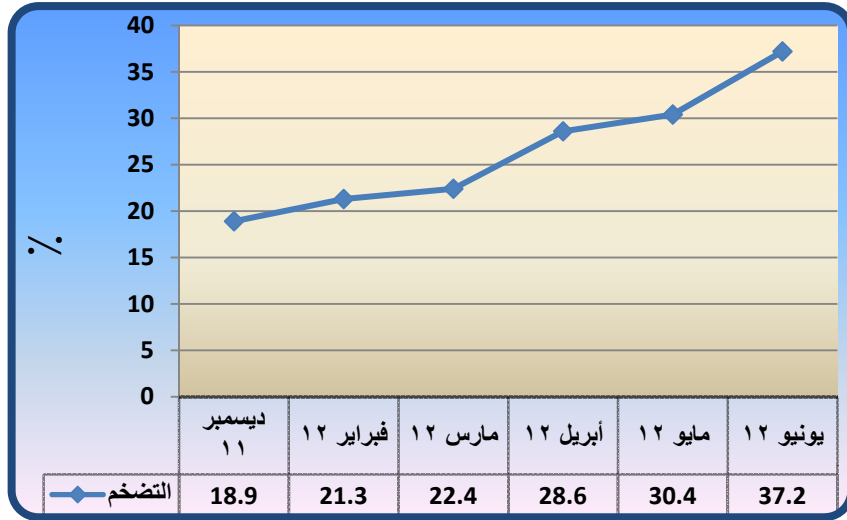
(مليون جنيه)

النسبة %	الرصيد	النسبة %	التدفق *	القطاع
13.33	2,870.35	11.81	217.2	الزراعة
11.87	2,556.08	20.06	369.0	الصناعة
5.83	1,255.0	6.87	126.4	النقل
0.17	37.41	0.04	0.8	التخزين
16.57	3,568.20	11.40	209.7	التجارة المحلية
3.10	667.59	1.40	25.8	الصادرات
5.94	1,279.44	2.87	52.8	الواردات
11.17	2,405.54	9.40	172.8	الانشاءات
0.21	44.27	0.09	1.7	الطاقة والتعدين
1.17	251.87	0.00	0.0	المؤسسات المالية غير المصرفية
3.10	668.58	0.12	2.3	الحكومات اللوائية والمحلية
3.67	790.59	0.02	0.3	مساهمات رأسمالية
23.87	5,141.61	35.92	660.6	أخرى
100.0	21,536.57	100.00	1,839.4	المجموع

\* بيانات أولية.

##### (5) معدل التضخم :

ارتفع معدل التضخم من 30.4% بنهاية مايو 2012 إلى 37.2% بنهاية يونيو 2012.  
معدل التضخم بنهاية الشهر (ديسمبر 2011 - يونيو 2012)



##### (6) سعر الصرف

سعر صرف اليورو مقابل الجنيه السوداني لدى بنك السودان المركزي و البنوك التجارية والصرافات كما في 15 يوليو 2012 .

( أ ) بنك السودان المركزي

(جنيه سوداني)

الشراء	5.3876
البيع	5.4145

(ب) البنوك التجارية والصرافات

(جنيه سوداني)

الأسعار البيان	سعر الشراء		سعر البيع		السعر الأكثر تداولاً	
	أعلى	أدنى	أعلى	أدنى	شراء	بيع
البنوك التجارية	6.5690	64197	6.6018	6.4518	6.5503	6.5830
الصرافات	6.9420	6.4364	6.9771	6.4686	6.5503	6.5830

\* سجل بنك ابوظبي أدنى سعر بيعاً و شراءً ، بينما سجل بنك الجزيرة أعلى سعر بيعاً و شراءً.

\* سجلت شركة لاري ابوظبي للصرافة أدنى سعر بيعاً و شراءً، بينما سجلت شركة باب المنديب للصرافة أعلى سعر بيعاً و شراءً .

##### (8) ميزان المدفوعات خلال الفترة (2010-2011)

(مليون دولار)

الفترة البيان	2010 *	الربع الثالث** 2011	الربع الرابع** 2011	الربع الأول** 2012
أ. الحساب الجاري (2+1)	157.2	(1,121.7)	(1,448.3)	(902.2)
1. الميزان التجاري	2,564.9	(1,015.2)	(1,326.2)	(783.2)
2. حساب الخدمات والدخل والتحويلات	(2,407.7)	(106.5)	(122.1)	(119.0)
ب. حساب رأس المال والحساب المالي	661.1	678.9	1,285.2	843.7
ج. أخطاء و محذوفات	(872.5)	(205.3)	(69.1)	59.7
د. الميزان الكلي	(54.2)	(648.1)	(232.2)	1.2

\* بيانات معدلة.  
\*\* بيانات أولية

## (9) موقف التعامل في الأوراق المالية

معاملات سوق الخرطوم للأوراق المالية خلال الفترة (1-15/07/2012)

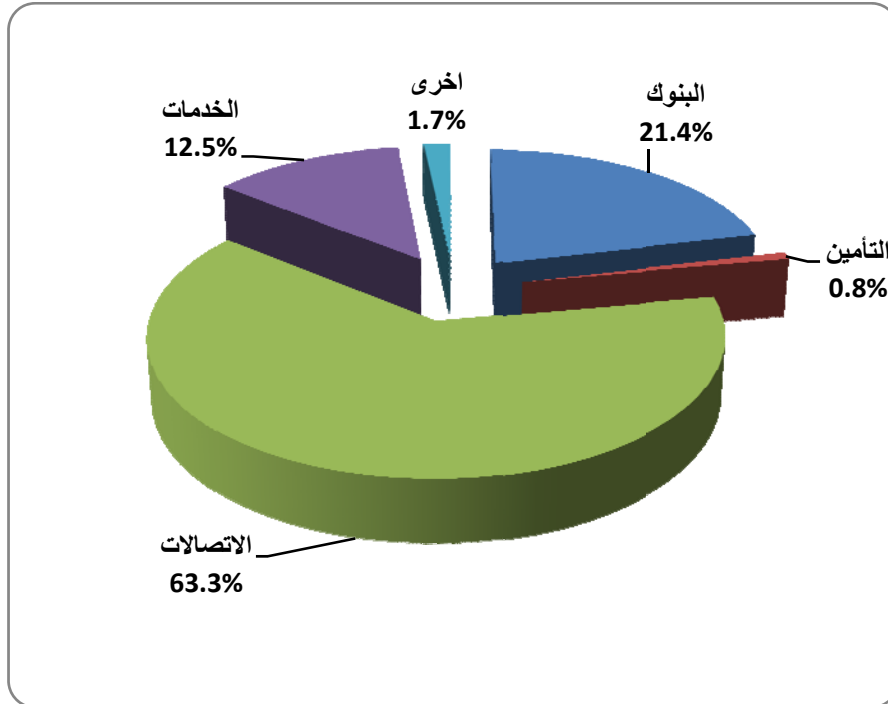
تم تداول أسهم 9 شركة في قطاعات البنوك و التأمين و الاتصالات والوسائط و الخدمات وأخرى ، إضافة إلى تداول اسهم 5 من الصناديق الاستثمارية.

### (1) الأسهم المتداولة

القطاع	عدد الاسهم	حجم التداول (ألف جنيه)	النسبة %	العقود المنفذة
البنوك	159,129	477.3	21.4	6
التأمين	7,875	18.5	0.8	1
الاتصالات والوسائط	1,000,100	1,420.1	63.6	2
الخدمات	280,430	280.4	12.5	1
أخرى	16,951	38.2	1.7	3
<b>المجموع</b>	<b>1,464,485</b>	<b>2,234.5</b>	<b>100.0</b>	<b>13</b>

المصدر: سوق الخرطوم للأوراق المالية

### الأسهم المتداولة



## (2) صكوك الاستثمار المتداولة

العقود المنفذة	النسبة (%)	حجم التداول (الف جنيه)	عدد الاسهم	القسط
5	0.9	358.6	35,750	صندوق بيت الاستثمار الاتماني
19	99.1	39,895.6	398,873	صكوك الاستثمار الحكومية*
<b>24</b>	<b>100.0</b>	<b>40,254.1</b>	<b>434,623</b>	<b>الجملة</b>

\*تتضمن صكوك الاستثمار الحكومية رقم 11، 15، 16، 17

## صكوك الاستثمار المتداولة

