



النشرة الاقتصادية



نشرة دورية تصدر عن الإدارة العامة للسياسات والبحوث والإحصاء - بنك السودان المركزي

الفترة: 1- 2012/5/15

العدد 2012/9

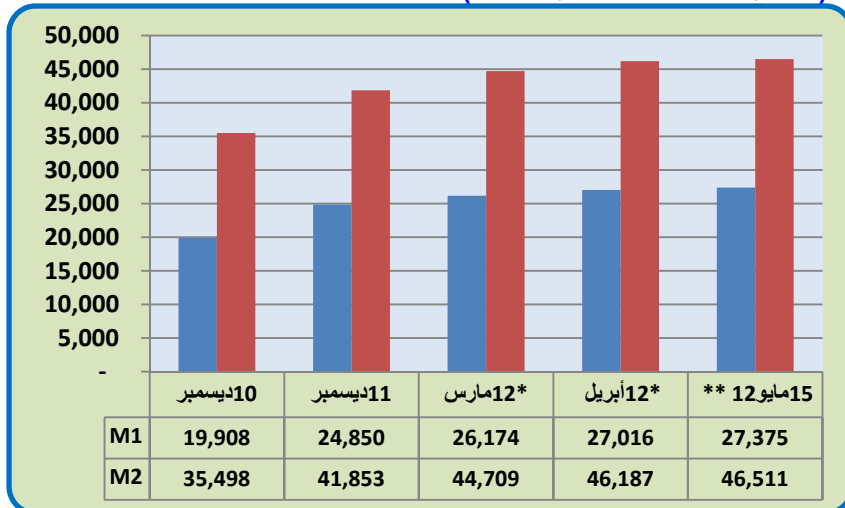
(1) مؤشرات نقدية

(ملايين الجنيهات)

الفترة	ديسمبر *2011	مارس * 2012	ابريل * 2012	15-مايو **2012
المؤشر				
عرض النقود	41,853	44,709	46,187	46,511
العملة لدى الجمهور	12,850	12,980	13,365	13,781
الودائع تحت الطلب	12,000	13,194	13,651	13,594
شبه النقود	17,003	18,535	19,171	19,136
إجمالي أصول (خصوم) البنوك	46,504	48,866	50,125	52,071
إجمالي التمويل المصرفي	22,867	24,352	24,848	24,622
إجمالي الودائع المصرفية	27,984	30,373	31,110	31,295
الودائع تحت الطلب / عرض النقود	%29	%30	%30	%29
العملة لدى الجمهور / عرض النقود	%31	%29	%29	%30
شبه النقود / عرض النقود	%40	%41	%41	%41
إجمالي التمويل المصرفي / الودائع	%82	%80	%80	%79

* بيانات معدلة ** بيانات تقديرية

(2) موقف السيولة خلال (ديسمبر 2010 - 15/ مايو 2012)



* بيانات معدلة ** بيانات تقديرية

موقع بنك السودان على الشبكة العالمية www.cbos.gov.sd
البريد الإلكتروني publications@cbos.gov.sd

(3) ودائع المصارف*

(مليون جنيه)

15/05/2012**		*2012/04/30		البيسان
أجنبية	محلية	أجنبية	محلية	الودائع
1,884.8	12,702.5	1,837.5	12,628.6	الجارية
41.5	3,056.0	44.4	3,023.1	الادخارية
2,178.5	9,469.0	2,170.7	9,434.1	الاستثمارية
1,422.9	400.0	1,426.1	408.6	الهوامش على خطابات الضمان والاعتماد
1.2	138.8	1.0	135.8	أخرى
5,528.9	25,766.3	5,479.7	25,630.2	الإجمالي
31,295.2	31,109.9			

* ودائع المقيمين وغير المقيمين**بيانات تقديرية

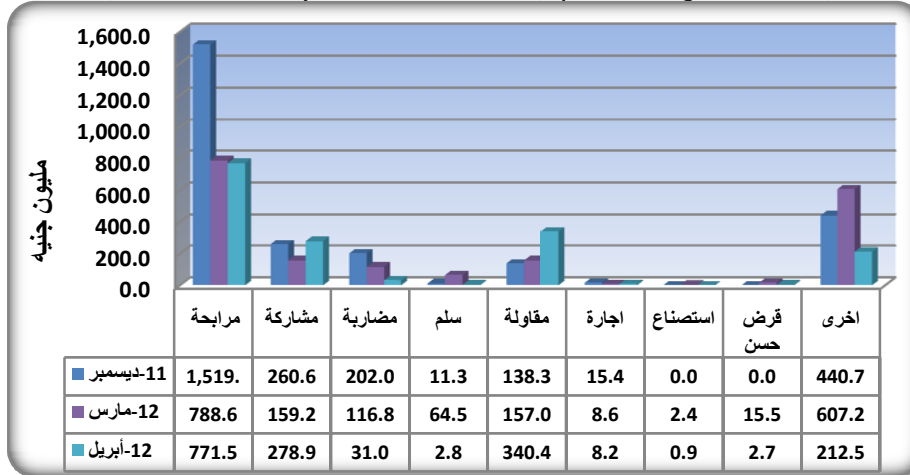
(4) التمويل المصرفي خلال الفترة (2012/04/30-1)

(أ) بلغ المتوسط الترجيحي لهوامش أرباح المراجعات 11.4٪ ونسب المشاركات 41.7٪.

(ب) تراوحت هوامش أرباح المراجعات بين 7٪ (البنك السعودي السوداني وبنك ابوظبي الوطني) و 18٪ (البنك العربي السوداني).

(ج) تراوحت نسب المشاركات المطبقة بين 10٪ (بنك الخرطوم، بنك النيلين، بنك الشمال الإسلامي، بنك الاستثمار المالي، العقاري التجاري و بنك تنمية الصادرات) و 90٪ (بنك السلام).

(د) تدفق تمويل المصارف التجارية حسب الصيغ خلال الفترة (ديسمبر 2011 – أبريل 2012)*



(هـ) تدفق ورصيد التمويل المصرفي بالعملة المحلية حسب القطاعات خلال أبريل 2012

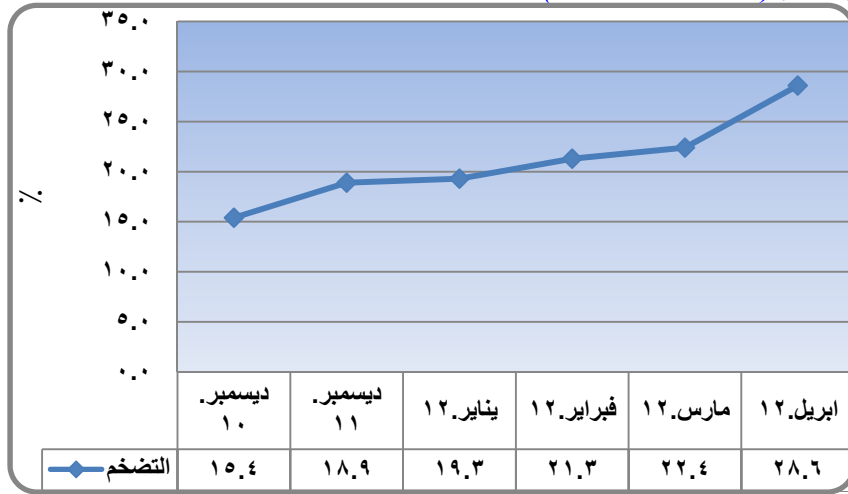
(مليون جنيه)

النسبة %	الرصيد	النسبة %	التدفق *	القطاع
12.0	2,588.5	7.4	122.3	الزراعة
11.6	2,493.0	21.8	359.1	الصناعة
5.6	1,215.7	6.9	113.1	النقل
0.2	42.1	0.0	0.3	التخزين
16.7	3,606.1	17.5	289.4	التجارة المحلية
3.3	716.2	7.5	123.0	الصادرات
5.4	1,171.9	4.0	66.0	الواردات
10.8	2,320.7	19.2	316.0	الانشاءات
0.2	33.7	0.4	7.0	الطاقة والتعدين
1.1	251.6	0.0	0.6	المؤسسات المالية غير المصرفية
3.0	647.0	0.4	6.0	الحكومات الولائية و المحلية
3.7	805.9	0.0	0.0	مساهمات رأسمالية
26.4	5,704.9	14.9	246.1	أخرى
100.0	21,597.3	100.0	1,648.9	المجموع

* بيانات أولية.

(5) معدل التضخم :

ارتفع معدل التضخم من 22.4٪ بنهاية مارس 2012 إلى 28.6 ٪ بنهاية ابريل 2012.
معدل التضخم بنهاية الشهر (ديسمبر 2010 ابريل 2012)



(6) سعر الصرف

سعر صرف اليورو مقابل الجنيه السوداني لدى بنك السودان المركزي و البنوك التجارية و الصرافات كما في 15 مايو 2012 .
(أ) بنك السودان المركزي

(جنيه سوداني)

الشراء	3.4136
البيع	3.4307

(ب) البنوك التجارية و الصرافات

(جنيه سوداني)

الاسعار البيان	سعر الشراء		سعر البيع		السعر الأكثر تداولاً	
	اعلى	أدنى	اعلى	أدنى	شراء	بيع
البنوك التجارية	3.5283	3.4588	3.5427	3.4730	3.5283	3.5424
الصرافات	3.5283	3.5283	3.5427	3.5424	3.5283	3.5424

* سجل البنك الاسلامي السوداني أدنى سعر بيعاً و شراءً ، بينما تساوت معظم البنوك في أعلى سعر شراءً و سجل بنك آيفورى اعلى سعر بيعاً.

* تساوت جميع الصرافات في سعر الشراء و سجلت شركة أمان للصرافة اعلى سعر بيعاً

(8) ميزان المدفوعات خلال الفترة (2010-2011)

(مليون دولار)

البيان	الفترة	* 2010	الربع الثاني** 2011	الربع الثالث** 2011	الربع الرابع** 2011
أ. الحساب الجاري (2+1)		157.2	1,683.5	(1,121.7)	(1,448.5)
1. الميزان التجاري		2,564.9	2,093.9	(1,015.2)	(1,326.3)
2. حساب الخدمات والدخل والتحويلات		(2,407.7)	(410.5)	(106.5)	(122.2)
ب. حساب رأس المال والحساب المالي		616.1	(271.5)	678.9	1,285.2
ج. أخطاء و محذوفات		(872.5)	(1,550.2)	(205.3)	(68.9)
د. الميزان الكلى		(54.2)	(138.3)	(648.1)	(232.2)

* بيانات معدلة. ** بيانات أولية

(9) موقف التعامل في الأوراق المالية

معاملات سوق الخرطوم للأوراق المالية خلال الفترة (2012/05/15-1)

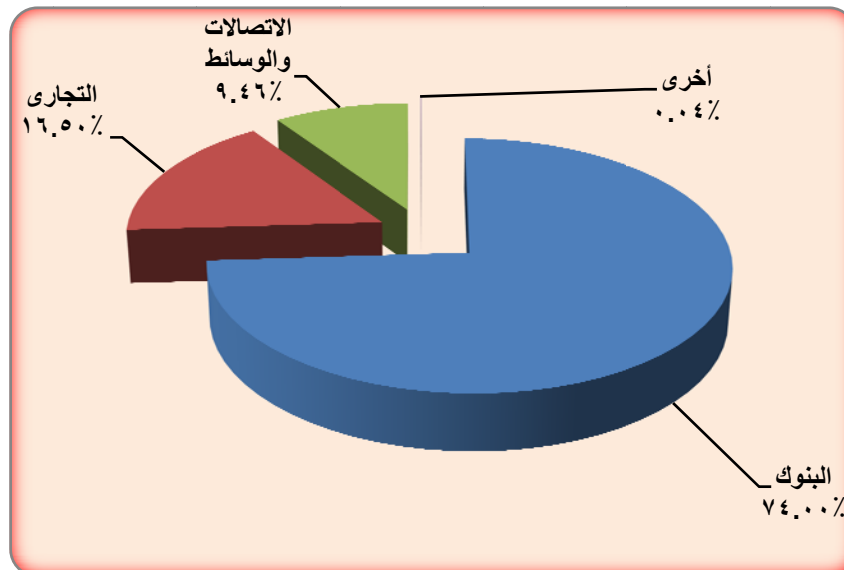
تم تداول أسهم 6 شركات في قطاعات البنوك و التجاري و الاتصالات والوسائط وأخرى ، إضافة إلى تداول اسهم 3 من الصناديق الاستثمارية.

(1) الأسهم المتداولة

القطاع	عدد الاسهم	حجم التداول (ألف جنيه)	النسبة %	العقود المنفذة
البنوك	357,057	1,125.59	74.00	28
التجارى	25,900	250.95	16.50	3
الاتصالات والوسائط	87,374	143.84	9.46	8
أخرى	1,314	0.60	0.04	2
المجموع	471,645	1,520.98	100.00	41

المصدر: سوق الخرطوم للأوراق المالية

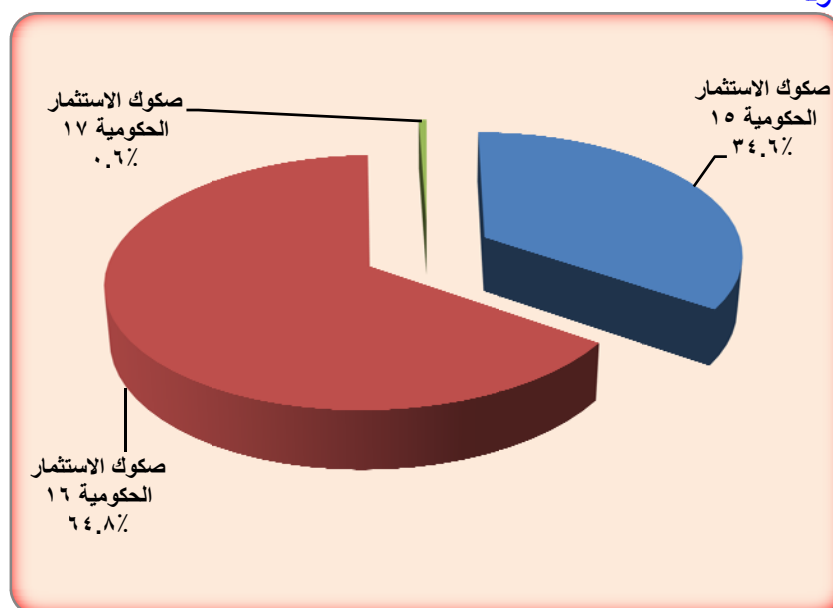
الأسهم المتداولة



(2) صكوك الاستثمار المتداولة

العقود المنفذة	النسبة (%)	حجم التداول (ألف جنيهه)	عدد الاسهم	القطاع
3	34.6	5,180.6	51,806	صكوك الاستثمار الحكومية 15
11	64.8	9,710.8	95,431	صكوك الاستثمار الحكومية 16
11	0.6	83.3	828	صكوك الاستثمار الحكومية 17
25	100.00	14,974.7	148,065	الجملة

صكوك الاستثمار المتداولة

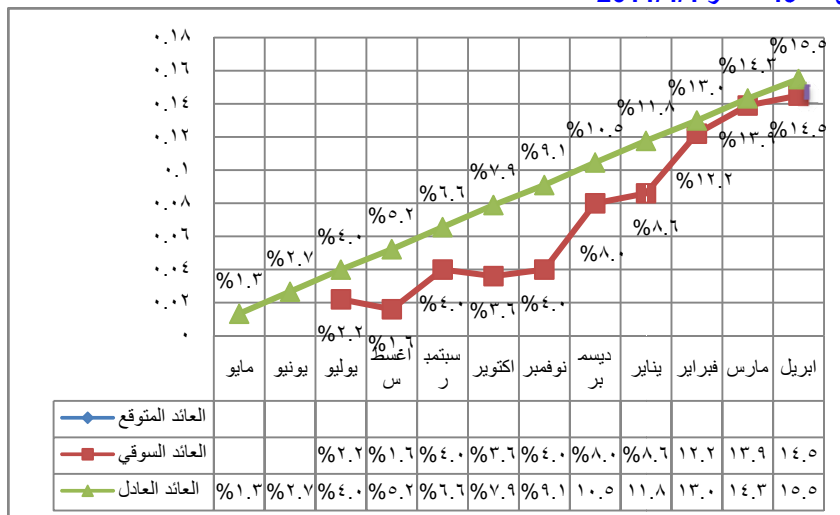


(3) منحيت العائد على شهادات شهامة و صرح وودائع البنوك (2012/04/30)

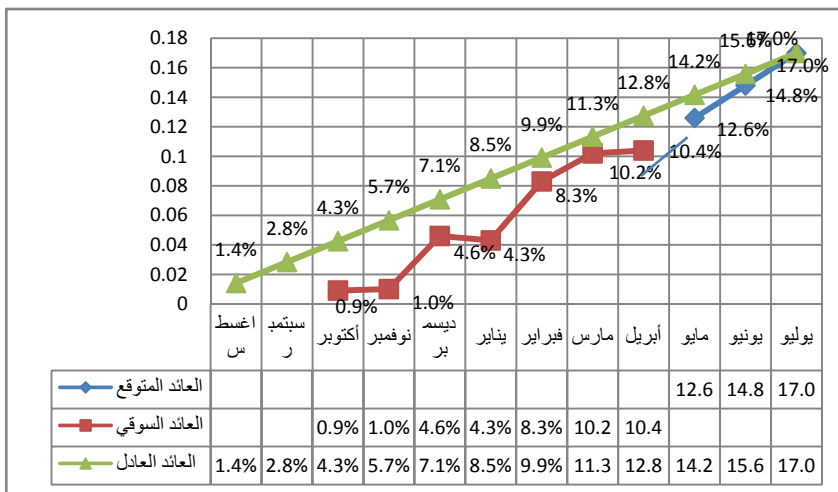
منحني العائد يوضح العائد على الأدوات الاستثمارية خلال عمرها الزمني حتى تاريخ استحقاقها، و يتم اعداده وفقا لمؤشرات اسواق المال و العائد المتوقع على الاداة الاستثمارية.

1/ منحنى العائد على شهادات شهامة

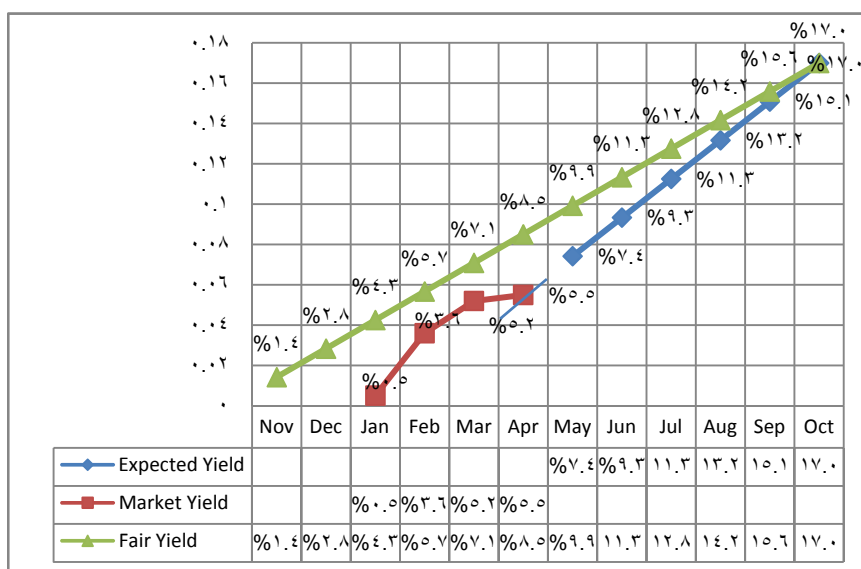
منحني العائد على شهادات شهامة 49 اصدار 2011/4/1



منحني العائد علي شهادات شهامة 50 اصدار 2011/7/1

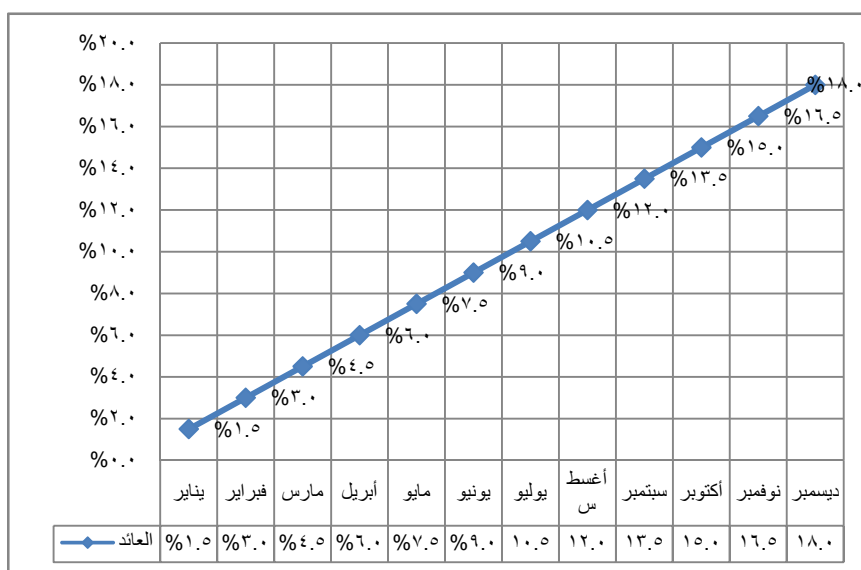


منحني العائد علي شهادات شهامة 51 اصدار 2011/10/1

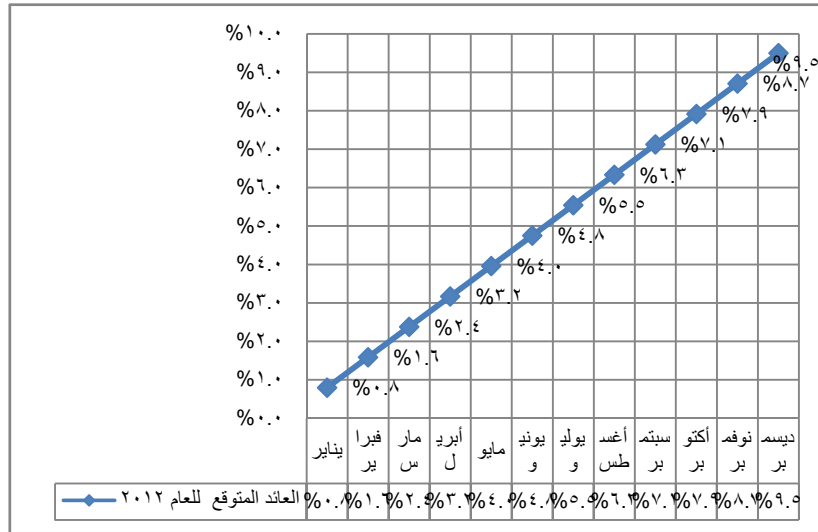


2 / منحني العائد علي صكوك الاستثمار الحكومية

متوسط العائد علي صكوك الاستثمار الحكومية (صرح) للعام 2011



منحني العائد المتوقع علي الودائع الاستثمارية بالبنوك للعام 2012



منحني العائد المرجح الكلي على شهادات شهامة و صرح وودائع البنوك

