



# النشرة الاقتصادية



نشرة دورية تصدر عن الإدارة العامة للسياسات والبحوث والإحصاء - بنك السودان المركزي

الفترة : 1 - 2016/4/30

العدد 2016/4

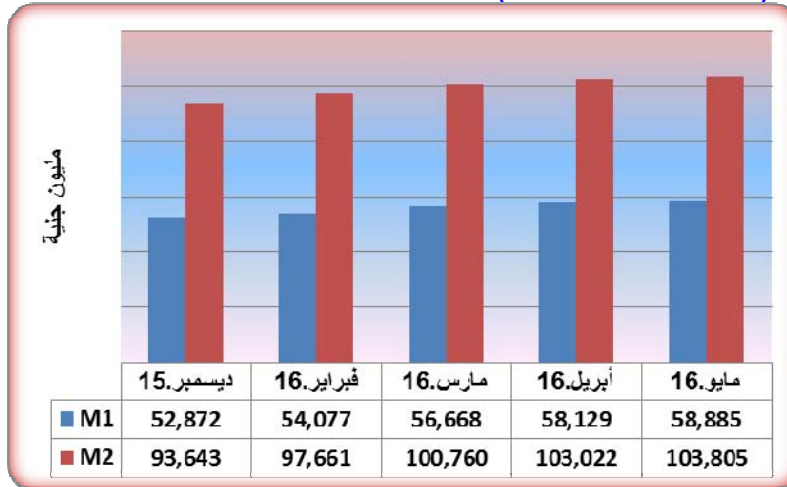
## (1) مؤشرات نقدية

(ملايين الجنيهات)

المؤشر	الفترة	ديسمبر 2015	مارس 2016	أبريل 2016	مايو 2016
عرض النقود		93,643	100,760	103,022	103,805
العملة لدى الجمهور		27,496	28,259	28,890	29,530
الودائع تحت الطلب		25,376	28,409	29,240	29,355
شبه النقود		40,771	44,092	44,892	44,920
إجمالي أصول (خصوم) البنوك		108,938	115,503	117,823	120,927
إجمالي التمويل المصرفي		53,457	56,691	57,068	58,050
إجمالي الودائع المصرفية		63,885	69,993	71,530	71,492
العملة لدى الجمهور / عرض النقود		29%	28%	28%	29%
الودائع تحت الطلب / عرض النقود		27%	28%	28%	28%
شبه النقود / عرض النقود		44%	44%	44%	43%
إجمالي التمويل المصرفي / الودائع		84%	81%	80%	81%

\*بيانات معدلة

## (2) موقف السيولة خلال (ديسمبر 2015 - مايو 2016)



موقع بنك السودان على الشبكة العالمية  
www.cbos.gov.sd  
البريد الإلكتروني  
publications@cbos.gov.sd

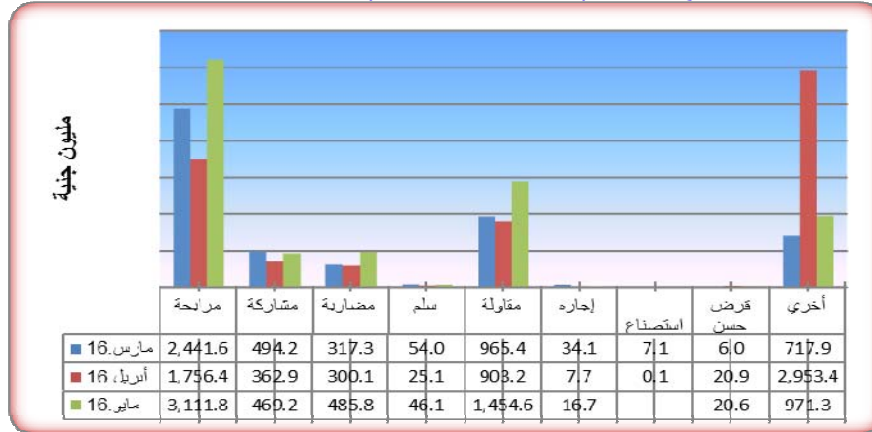
## (3) ودائع المصارف\*

2016/05/31		2016/04/30		البيان
أجنبية	محلية	أجنبية	محلية	الودائع
5,310.8	27,742.1	5,282.1	28,112.7	الجارية
439.4	9,604.5	457.4	9,343.8	الادخارية
5,968.7	19,464.8	5,909.2	19,480.9	الاستثمارية
1,947.3	737.8	2,012.5	725.3	الهوامش على خطابات الضمان و الاعتماد
60.7	216.1	53.7	152.8	أخرى
<b>13,726.9</b>	<b>57,765.3</b>	<b>13,714.9</b>	<b>57,815.5</b>	الإجمالي
<b>71,492.2</b>		<b>71,530.4</b>		

\* ودائع المقيمين وغير المقيمين

## (4) التمويل المصرفي خلال الفترة (2016/05/31-1)

- (أ) بلغ المتوسط الترجيحي لهوامش أرباح المراجعات 11.6٪ ونسب المشاركات 35.3٪.  
 (ب) تراوحت هوامش أرباح المراجعات بين 6٪ (بنك المزارع) و 24٪ (بنك الجزيرة).  
 (ج) تراوحت نسب المشاركات المطبقة بين 1٪ (بنك الثروة الحيوانية) و 75٪ (بنك التضامن، المزارع، الزراعي، السلام و البركة).  
 (د) تدفق تمويل المصارف التجارية حسب الصيغ خلال الفترة (مارس 2016- مايو 2016)\*



## (هـ) تدفق ورصيد التمويل المصرفي بالعملة المحلية حسب القطاعات خلال مايو 2016

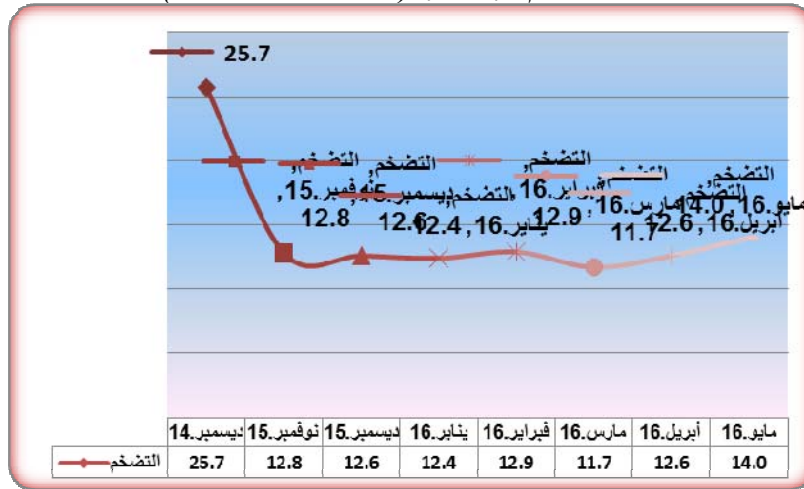
(مليون جنيه)

النسبة %	الرصيد	النسبة %	التدفق*	القطاع
16.0	8,771.4	16.8	1,101.4	الزراعة
16.0	8,765.9	12.7	831.4	الصناعة
6.8	3,699.8	7.5	495.8	النقل
-	16.5	-	-	التخزين
12.9	7,030.9	18.7	1,230.5	التجارة المحلية
3.0	1,658.4	2.2	146.9	الصادرات
2.1	1,135.2	5.1	334.8	الواردات
18.5	10,094.1	16.4	1,080.6	الإتشاءات
0.7	382.3	0.8	49.9	الطاقة والتعدين
2.2	1,221.9	0.9	62.0	المؤسسات المالية غير المصرفية
3.9	2,145.0	4.4	288.5	الحكومات الولائية و المحلية
2.7	1,476.6	-	-	مساهمات رأسمالية
15.2	8,286.7	14.5	954.3	أخرى
<b>100.0</b>	<b>54,684.7</b>	<b>100.0</b>	<b>6,576.1</b>	المجموع

\*بيانات أولية

## (5) معدل التضخم:

ارتفع معدل التضخم من 12.9% بنهاية أبريل 2016 إلى 14.0% بنهاية مايو 2016.  
معدل التضخم بنهاية الشهر (ديسمبر 2014 - مايو 2016)



## (6) سعر الصرف

سعر صرف اليورو مقابل الجنيه السوداني لدى بنك السودان المركزي و البنوك التجارية و الصرافات كما في 31 مايو 2016 .  
( أ ) بنك السودان المركزي

( جنيه سوداني )

الشراء	6.7656
البيع	6.7995

( ب ) البنوك التجارية و الصرافات

( جنيه سوداني )

البيان	سعر الشراء		سعر البيع		السعر الأكثر تداولاً	
	اعلي	أدنى	اعلي	أدنى	شراء	بيع
البنوك التجارية	7.1407	6.7995	7.1764	6.8335	7.1407	7.1764
الصرافات	7.1407	7.1000	7.1764	7.1355	7.1407	7.1764

\* سجلت معظم البنوك أعلى سعر بيعاً وشراءً، بينما سجل البنك السعودي أدنى سعر بيعاً وشراءً .  
\* سجلت معظم الصرافات أعلى سعر بيعاً وشراءً، بينما سجلت شركة هات للصرافة أدنى سعر بيعاً وشراءً.

## (7) ميزان المدفوعات خلال العام 2016

( مليون دولار )

البيان	2014*	**2015	الربع الأول** 2016
أ. الحساب الجاري (2+1)	(3,345.5)	(5,958.8)	(1,131.2)
1. الميزان التجاري	(3,652.2)	(5,198.7)	(1,008.8)
2. حساب الخدمات والدخل والتحويلات	(106.7)	(760.1)	(122.4)
ب. حساب رأس المال والحساب المالي	2,106.4	5,981.8	1,372.8
ج. أخطاء و محذوفات	1,435.8	(15.4)	(220.1)
د. الميزان الكلي	3.3	38.4	21.5

\* بيانات معدلة \*\* بيانات أولية

## (8) موقف التعامل في الأوراق المالية

معاملات سوق الخرطوم للأوراق المالية خلال الفترة (2016/05/31-1)

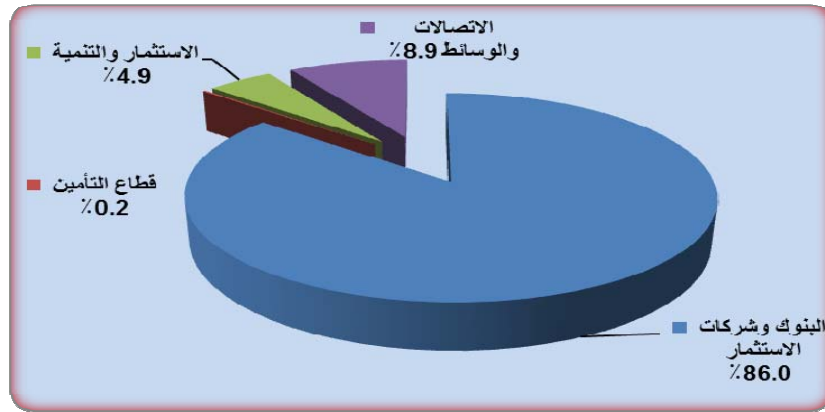
تم تداول أسهم 15 شركة في قطاعات البنوك وشركات الاستثمار، قطاع التأمين، الاستثمار والتنمية والاتصالات والوسائط إضافة إلى تداول اسهم 3 من الصناديق الاستثمارية.

### (1) الأسهم المتداولة

القطاع	عدد الاسهم	قيمة الاسهم (الف جنيه)	النسبة %	العقود المنفذة
البنوك وشركات الاستثمار	75,398,020	16,425.0	86.0	98
قطاع التأمين	6,978	34.9	0.2	2
الاستثمار والتنمية	285,419	940.0	4.9	6
الاتصالات والوسائط	1,050,654	1,702.1	8.9	5
المجموع	76,741,071	19,102.0	100.0	111

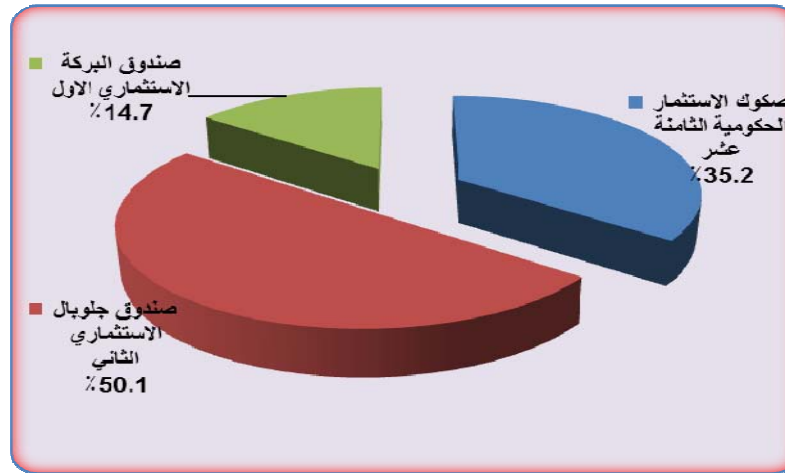
المصدر: سوق الخرطوم للأوراق المالية

## الأسهم المتداولة



## (2) صكوك الاستثمار المتداول

العقود المنفذة	النسبة (%)	حجم التداول (جنيه ألف)	عدد الاسهم	القطاع
4	35.2	19.6	195	صكوك الاستثمار الحكومية الثامنة عشر
3	50.1	27.9	2,776	صندوق جلوبال الاستثماري الثاني
2	14.7	8.2	82	صندوق البركة الاستثماري الاول
9	100.0	55.7	3,053	الجملة

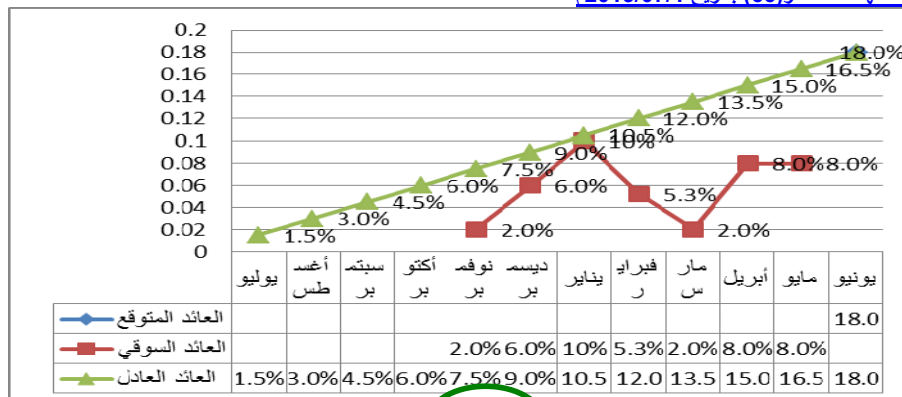


## (9) منحنيات العائد على شهادات شهامة و صرح وودائع البنوك (2016/05/31)

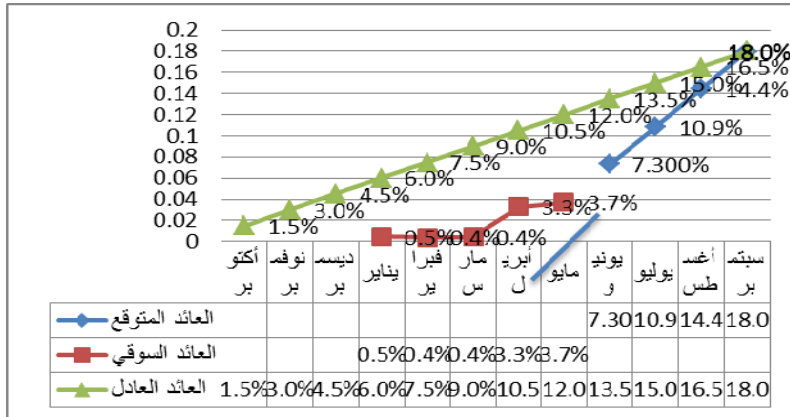
منحني العائد يوضح العائد على الادوات الاستثمارية خلال عمرها الزمني حتى تاريخ استحقاقها، و يتم اعداده وفقا لمؤشرات اسواق المال و العائد المتوقع على الاداة الاستثمارية.

## 1 /منحني العائد على شهادات شهامة

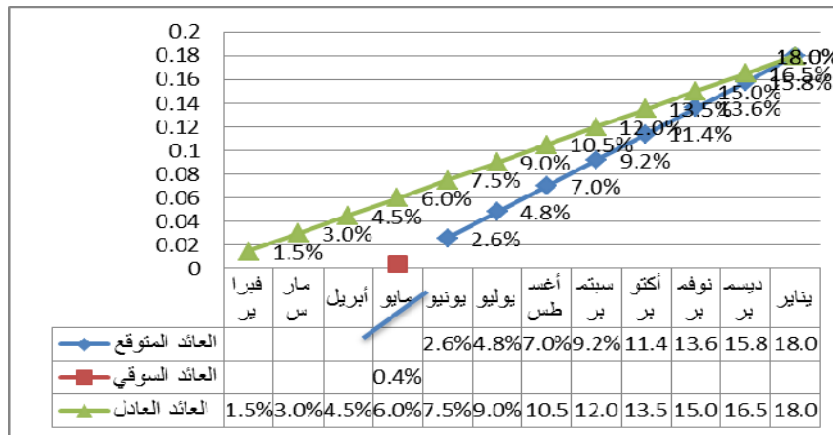
منحني العائد على شهادات شهامة اصدار (66) بتاريخ 2015/07/1



منحنى العائد على شهادات اصدار ( 67 ) بتاريخ 2015/10/1



منحنى العائد على شهادات شهامة (68) اصدار بتاريخ 2016/1/1



2/ منحنى العائد على صكوك الاستثمار الحكومية 2014  
متوسط العائد على صكوك الاستثمار الحكومية (صرح) للعام 2014

