



# النشرة الاقتصادية



نشرة دورية تصدر عن الإدارة العامة للسياسات والبحوث والإحصاء - بنك السودان المركزي

الفترة: 1 - 2012/2/29

العدد 2012/4

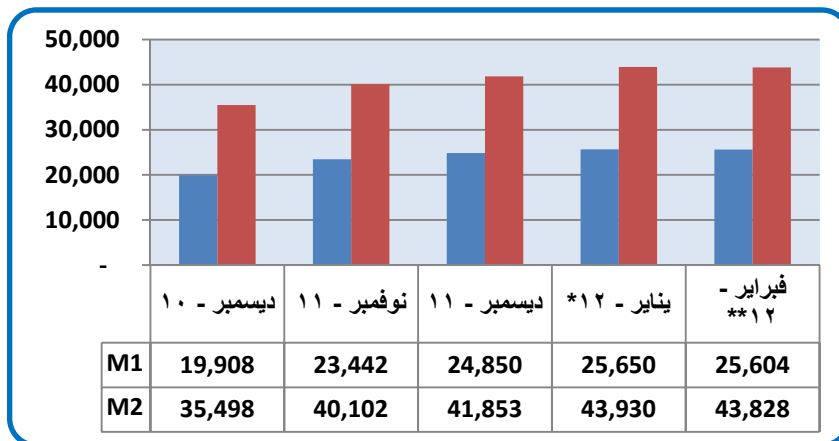
## (1) مؤشرات نقدية

(ملايين الجنيهات)

المؤشر	الفترة	ديسمبر *2010	ديسمبر *2011	يناير 2012*	29 فبراير ** 2012
عرض النقود		35,498	41,853	43,930	43,828
العملة لدى الجمهور		10,068	12,850	12,857	12,345
الودائع تحت الطلب		9,840	12,000	12,793	13,259
شبه النقود		15,590	17,003	18,280	18,224
إجمالي أصول (خصوم) البنوك		43,108	46,504	47,900	48,902
إجمالي التمويل المصرفي		20,599	22,867	23,000	23,465
إجمالي الودائع المصرفية		26,530	27,984	29,577	30,086
الودائع تحت الطلب / عرض النقود		٪28	٪29	٪29	٪30
العملة لدى الجمهور / عرض النقود		٪28	٪31	٪29	٪28
شبه النقود / عرض النقود		٪44	٪41	٪42	٪42
إجمالي التمويل المصرفي / الودائع		٪78	٪82	٪78	٪78

◆ بيانات معدلة ◆ بيانات أولية

## (2) موقف السيولة خلال (ديسمبر 2010 - 29 فبراير 2012)



موقع بنك السودان على الشبكة العالمية [www.cbos.gov.sd](http://www.cbos.gov.sd)  
البريد الإلكتروني [publications@cbos.gov.sd](mailto:publications@cbos.gov.sd)

## (3) ودائع المصارف\*

2012/02/29 ** (مليون جنيه)		2012/01/31		البيان
أجنبية	محلية	أجنبية	محلية	الودائع
1,903.7	12,213.2	1,864.9	12,036.6	الجارية
47.8	2,848.2	53.5	2,735.1	الإدخارية
2,155.0	9,013.7	2,164.7	8,894.7	الاستثمارية
1,272.5	462.4	1,249.5	422.0	الهوامش على خطابات الضمان والاعتماد
7.6	161.8	12.6	143.6	أخرى
5,386.6	24,699.3	5,345.2	24,232.0	الإجمالي
30,085.9		29,577.2		

\* ودائع المقيمين وغير المقيمين \* بيانات أولية

## (4) التمويل المصرفي خلال الفترة (2012/01/31-1)

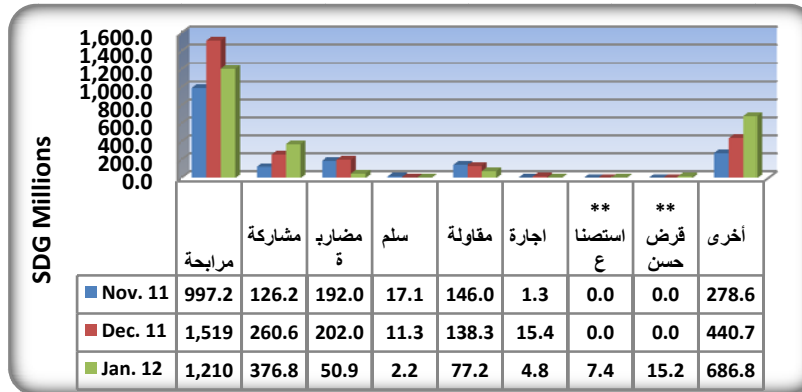
(أ) بلغ المتوسط الترجيحي لهوامش أرباح المراجحات 10٪ ونسب المشاركات 15 ٪.

(ب) تراوحت هوامش أرباح المراجحات بين 1٪ (بنك الاستثمار المالي) و 15 ٪ في كل من (بنك الخرطوم، بنك تنمية الصادرات و بنك النيلين والبنك السعودي السوداني و مصرف السلام والبنك السوداني المصري).

(ج) تراوحت نسب المشاركات المطبقة بين 10٪ (بنك الخرطوم، وبنك الشمال الإسلامي، و بنك التنمية التعاوني الإسلامي والبنك العقاري و بنك الاستثمار المالي و بنك تنمية

الصادرات) و 80٪ (بنك الثروة الحيوانية)

(د) تدفق تمويل المصارف التجارية حسب الصيغ خلال الفترة (نوفمبر 2011 – يناير 2012) ♦



(هـ) تدفق ورصيد التمويل المصرفي بالعملة المحلية حسب القطاعات خلال يناير 2012

(مليون جنيه)

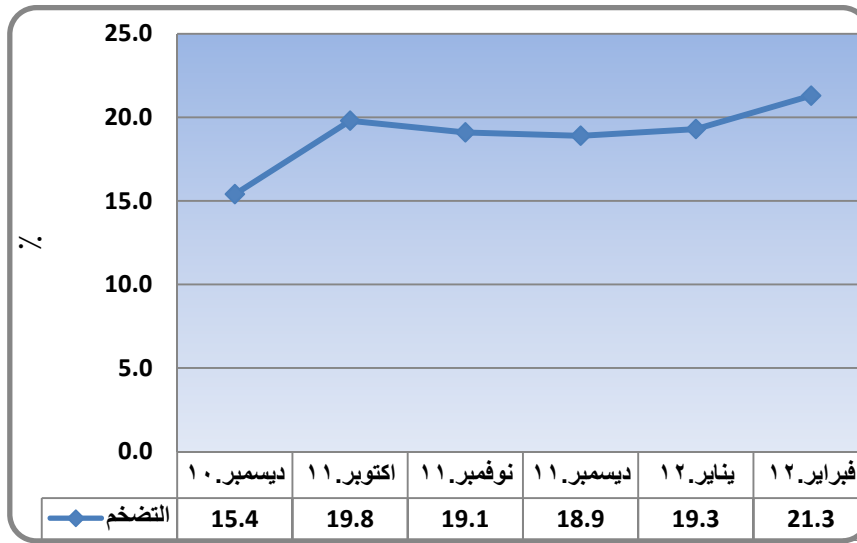
القطاع	التدفق *	النسبة ٪	الرصيد ♦	النسبة ٪
الزراعة	356.2	14.7	2,640.0	13.0
الصناعة	490.5	20.2	2,174.9	10.7
النقل	105.3	4.3	1,312.3	6.5
التخزين	3.3	0.1	37.7	0.2
التجارة المحلية	472.4	19.4	3,228.6	15.9
الصادرات	47.6	2.0	685.7	3.4
الواردات	41.2	1.7	1,186.8	5.7
الانشاءات	107.5	4.4	1,844.8	9.0
الطاقة والتعدين	.551	2.1	34.1	0.2
المؤسسات المالية غير المصرفية	1.8	0.1	272.5	1.4
الحكومات الولائية والمحلية	2.9	0.1	593.0	2.9
مساهمات رأسمالية	6.2	0.3	794.1	3.9
أخرى	745.1	30.6	5,533.3	27.2
المجموع	2,431.5	100.0	20,337.8	100.0

\* بيانات تقديرية \*\* تم إضافة صيغتي الإستصناع و القرض الحسن ابتداء من يناير 2012.

(5) معدل التضخم :

ارتفع معدل التضخم من 19.3% بنهاية يناير 2012 إلى 21.3 % بنهاية فبراير 2012.

معدل التضخم بنهاية الشهر (ديسمبر 2010 – فبراير 2012)



(6) سعر الصرف

سعر صرف اليورو مقابل الجنيه السوداني لدى بنك السودان المركزي و البنوك التجارية و الصرافات كما في 29 فبراير 2012 .

(أ) بنك السودان المركزي

(جنيه سوداني)

الشراء	3.5989
البيع	3.6169

(ب) البنوك التجارية و الصرافات

(جنيه سوداني)

الاسعار البيان	سعر الشراء		سعر البيع		السعر الأكثر تداولاً	
	اعلي	أدنى	اعلي	أدنى	شراء	بيع
البنوك التجارية	3.7060	3.6169	3.7205	3.6310	3.7056	3.7204
الصرافات	3.7056	3.7056	3.7208	3.7127	3.7056	3.7204

❖ سجل البنك الاسلامي السوداني أدنى سعر شراء و بيعاً، بينما سجل بنك التنمية التعاوني الإسلامي أعلى سعر شراء. وسجل بنك المال المتحد و البنك السوداني المصري أعلى سعر بيعاً .

\* تساوت جميع الصرافات في سعر الشراء، بينما سجلت شركة الأمان للصرافة أعلى سعر بيعاً بينما سجلت شركة الأنصاري للصرافة أدنى سعر بيعاً .

## (8) ميزان المدفوعات خلال الفترة (2010-2011)

(مليون دولار)

البيان	الفترة	* 2010	الربع الثالث** 2011	الربع الرابع 2011	♦2011
أ. الحساب الجاري (2+1)		255.2	(1,149.4)	(1,464.4)	212.4
1. الميزان التجاري		2,564.9	(1,052.5)	(1,365.4)	1,489.8
2. حساب الخدمات والدخل والتحويلات		(2,309.7)	(96.9)	(99.0)	(1,277.4)
ب. حساب رأس المال والحساب المالي		561.2	698.5	1,273.0	1,733.1
ج. أخطاء و محذوفات		(870.6)	(197.2)	(127.9)	(2,867.9)
د. الميزان الكلي		(54.2)	(648.1)	(319.3)	(922.4)

\* بيانات معدلة. \*\* بيانات أولية

## (9) موقف التعامل في الأوراق المالية

معاملات سوق الخرطوم للأوراق المالية خلال الفترة (2012/02/29-1)

تم تداول أسهم 11 شركة في قطاعات البنوك ، ، التجاري ، الاتصالات والوسائط ، الخدمات وقطاع أخرى ، إضافة إلى تداول أسهم 7 من الصناديق الاستثمارية.

## (1) الأسهم المتداولة

القطاع	عدد الاسهم	حجم التداول (ألف جنيه)	النسبة %	العقود المنفذة
البنوك	6,940,553	7,557.656	96.597	23
التجاري	100	0.903	0.012	1
الاتصالات والوسائط	9,329	12.707	0.162	9
الخدمات	184,770	252.490	3.227	3
أخرى	1,215	0.146	0.002	1
المجموع	7,135,967	7,823.902	100.000	37

المصدر: سوق الخرطوم للأوراق المالية

## الأسهم المتداولة

(2) صكوك الاستثمار المتداولة

العقود المنفذة	النسبة (%)	حجم التداول (ألف جنيه)	عدد الاسهم	القطاع
13	98.5	21,005.5	208,560	صكوك الاستثمار الحكومية
1	0.3	60.3	6,000	صندوق الاستثمار في الأوراق المالية الثاني
2	0.2	33.0	3,277	صندوق المستثمر الثاني
20	0.9	199.5	19,909	صندوق بيت الاستثمار الإنمائي
2	0.2	34.4	3,424	صندوق مجموعة الوطن الإستثماري الثاني
<b>38</b>	<b>100.0</b>	<b>21,332.7</b>	<b>241,170</b>	<b>الجملة</b>

◆ صكوك الاستثمار الحكومية (السابعة والخامسة عشر و السادسة عشر)

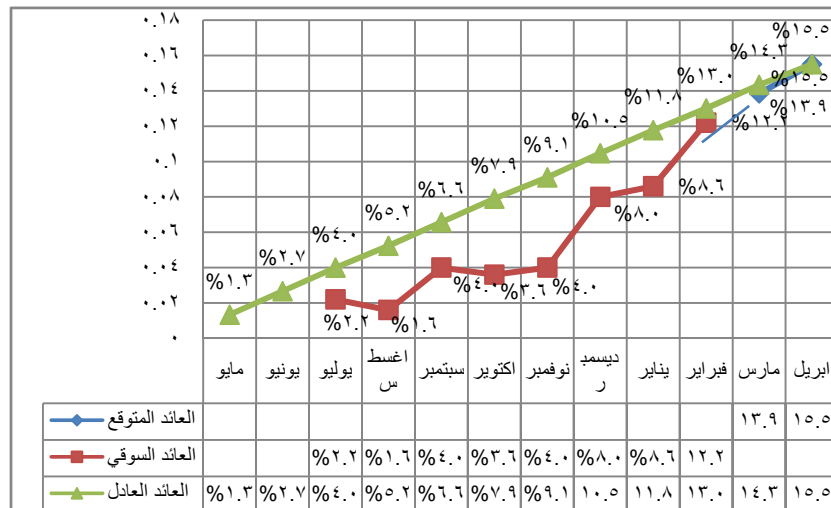
صكوك الاستثمار المتداولة

(3) منحنيات العائد على شهادات شهامة و صرح وودائع البنوك (2012/01/31)

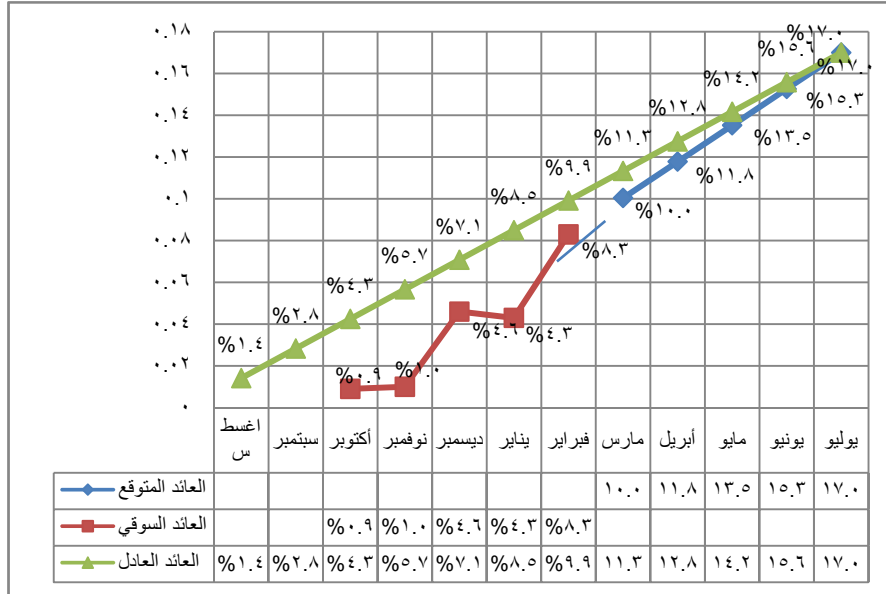
منحني العائد يوضح العائد على الادوات الاستثمارية خلال عمرها الزمني حتى تاريخ استحقاقها، و يتم اعداده وفقا لمؤشرات اسواق المال و العائد المتوقع على الاداة الاستثمارية.

1/ منحنى العائد على شهادات شهامة

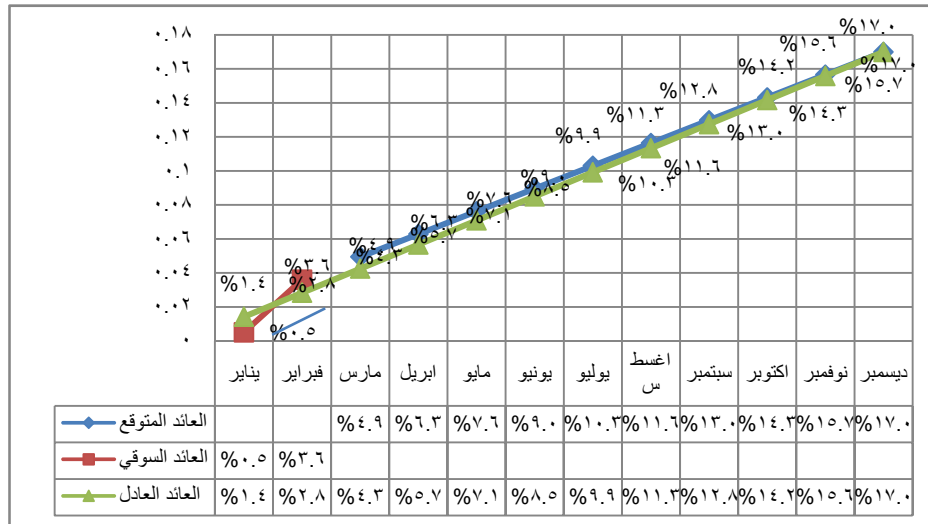
منحني العائد على شهادات شهامة 49 اصدار 2011/4/1



منحني العائد علي شهادات شهامة 50 اصدار 2011/7/1

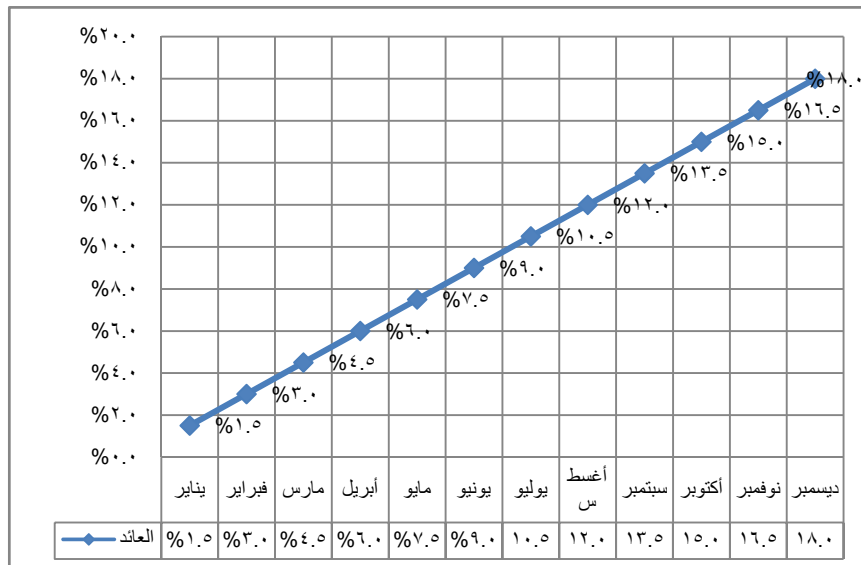


منحني العائد علي شهادات شهامة 51 اصدار 2011/10/1

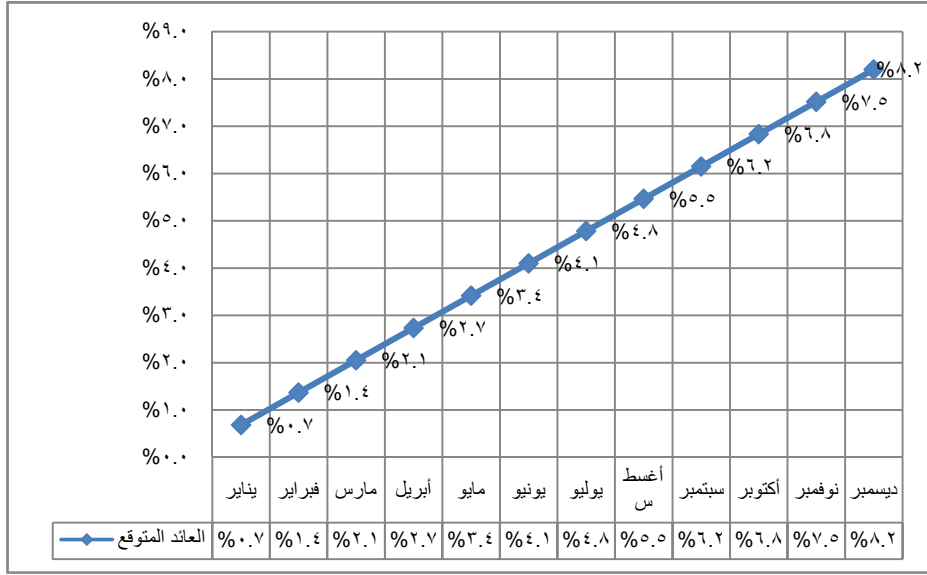


2 / منحني العائد علي صكوك الإستثمار الحكومية

متوسط العائد علي صكوك الاستثمار الحكومية (صرح) للعام 2011



منحني العائد المتوقع على الودائع الاستثمارية بالبنوك للعام 2011 - 2012



منحني العائد المرجح الكلي على شهادات شهامة و صرح وودائع البنوك

