



النشرة الاقتصادية



نشرة دورية تصدر عن إدارة الإحصاء
العدد 2011/04 الفترة: 1-28 / 2011/02

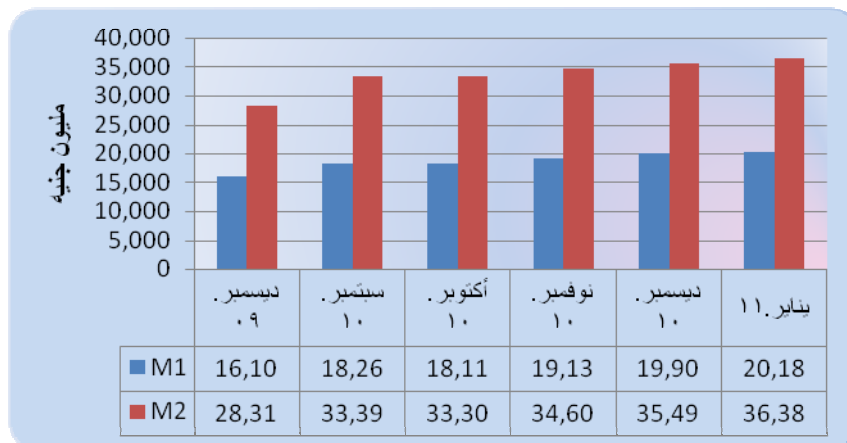
(1) مؤشرات نقدية

(مليون جنيه)

الفترة	ديسمبر 2009	نوفمبر 2010	ديسمبر 2010	يناير 2011
المؤشر				
عرض النقود	28,314	34,607	35,498	36,388
العملة لدى الجمهور	8,066	9,304	10,068	9,878
الودائع تحت الطلب	8,040	9,829	9,840	10,305
شبه النقود	12,208	15,474	15,590	16,205
إجمالي أصول (خصوم) البنوك	36,667	42,603	43,108	43,748
إجمالي التمويل المصرفي	18,164	20,930	21,186	21,282
إجمالي الودائع المصرفية	21,340	26,215	26,530	27,331
الودائع تحت الطلب / عرض النقود	%28	%28	%28	%28
العملة لدى الجمهور / عرض النقود	%29	%27	%28	%27
شبه النقود / عرض النقود	%43	%45	%44	%45
إجمالي التمويل المصرفي / الودائع	%85	%80	%80	%78

* بيانات معدلة
* بيانات أولية

(2) موقف السيولة خلال (ديسمبر 2009 – يناير 2011)



موقع بنك السودان على الشبكة العالمية www.cbos.gov.sd
البريد الإلكتروني publications@cbos.gov.sd

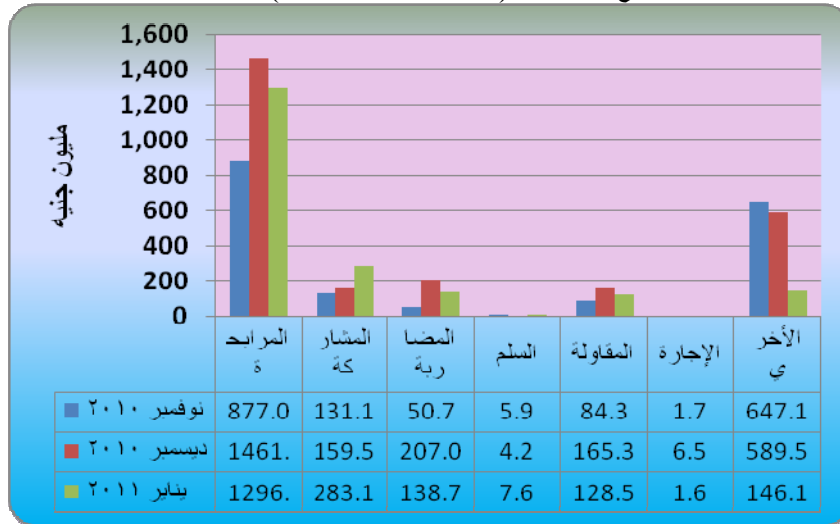
(3) ودائع المصارف*

(مليون جنيه)		2011/1/31		البيان الودائع
أجنبية	محلية	أجنبية	محلية	
1,884.9	10,074.3	1,932.4	10,482.2	الجارية
30.4	2,015.6	27.4	1,963.9	الإدخارية
2,221.2	9,013.3	2,168.8	8,858.6	الاستثمارية
1,566.3	264.1	1,445.3	264.1	الهوامش على خطابات الضمان والاعتماد
5.5	172.4	0.7	187.7	أخرى
5,708.3	21,539.7	5,574.6	21,756.5	الإجمالي
27,248.0		27,331.1		

* ودائع المقيمين وغير المقيمين
** بيانات تقديرية

(4) التمويل المصرفي خلال الفترة (2011/2/28-1)

- (أ) بلغ المتوسط الترجيحي لهوامش أرباح المراجحات 9.6% ونسب المشاركات 28.9%.
(ب) تراوحت هوامش أرباح المراجحات بين 6.6% (بنك أبوظبي) و 15% في كل من (بنك الخرطوم، تنمية الصادرات، السعودي السوداني، التضامن الإسلامي والسوداني المصري).
(ج) تراوحت نسب المشاركات المطبقة بين 10% في كل من (بنك الخرطوم، تنمية الصادرات، الشمال، العقاري والسلام) و 90% (بنك السلام).
(د) تدفق تمويل المصارف التجارية حسب الصيغ خلال الفترة (نوفمبر 2010 – يناير 2011)



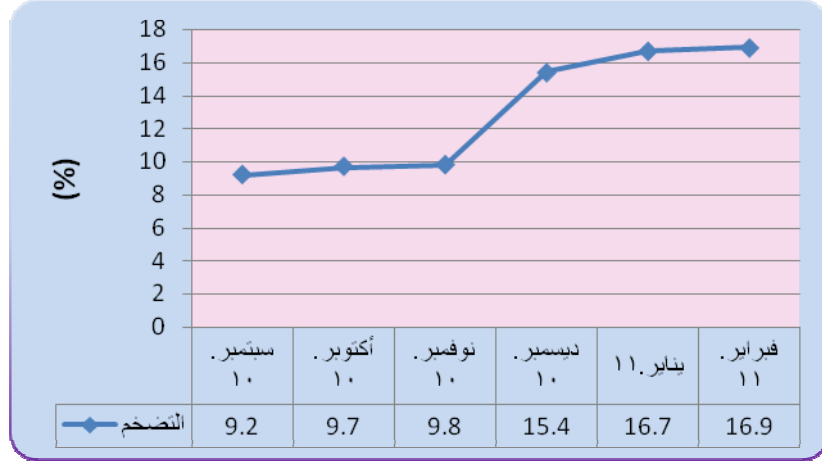
(هـ) تدفق ورصيد التمويل المصرفي بالعملة المحلية حسب القطاعات 2011 (مليون جنيه)

القطاع	التدفق	النسبة %	الرصيد	النسبة %
الزراعة	59.7	3.0	2,508.5	14.2
الصناعة	436.3	21.8	1,650.1	9.3
الصادر	84.7	4.2	466.6	2.6
التجارة المحلية	184.5	9.2	3,027.9	17.1
النقل والتخزين	361.6	18.0	911.7	5.1
الواردات	177.1	8.9	1,128.6	6.4
العقارات	31.8	1.6	1,631.6	9.2
الطاقة والتعدين	103.1	5.2	37.4	0.2
أخرى	563.0	28.1	6,351.3	35.9
المجموع	2,001.8	100.0	17,713.7	100.0

(5) معدل التضخم :

ارتفع معدل التضخم من 16.7% بنهاية يناير 2011 إلى 16.9% بنهاية فبراير 2011.

معدل التضخم بنهاية الشهر (سبتمبر 2010 - فبراير 2011)



(6) سعر الصرف

سعر صرف اليورو مقابل الجنيه السوداني لدى بنك السودان المركزي، البنوك التجارية والصرافات كما في 28 فبراير 2011. (أ) بنك السودان المركزي

الشراء	البيع
3.6966	3.7151

(ب) البنوك التجارية والصرافات

الأسعار البيان	سعر الشراء		سعر البيع		السعر الأكثر تداولاً	
	اعلى	ادنى	اعلى	ادنى	شراء	بيع
البنوك التجارية	3.9441	3.4940	3.9599	3.5080	3.8905	3.9060
الصرافات	3.9000	3.6500	3.9150	3.6640	3.8654	3.8808 3.8809

* سجل بنك النيل الأزرق المشرق أعلى سعر بيعاً و شراءً، بينما سجل بنك افوري أدنى سعر بيعاً و شراءً.

* سجلت شركة الراند للصرافة أعلى سعر بيعاً و شراءً، بينما سجلت شركة ليبرا للصرافة أدنى سعر بيعاً و شراءً.

(7) غرفة التعامل في النقد الأجنبي

الفترة	المشتريات	المبيعات
2011/2/28 - 2011/2/01	207.1	143.5

أكبر بائع خلال الفترة وزارة المالية (191.6 مليون يورو بنسبة 92.5% من جملة المشتريات).
ثاني أكبر بائع خلال الفترة بنك أمدرمان الوطني (7.3 مليون يورو بنسبة 3.5% من جملة المشتريات).
أكبر مشتري خلال الفترة بنك المال (11.3 مليون يورو بنسبة 7.9% من جملة المبيعات).
ثاني أكبر مشتري خلال الفترة بنك الخرطوم (10.4 مليون يورو بنسبة 7.2% من جملة المبيعات).

ملخص عمليات الغرفة بين عامي 2010/2011

النسبة %	التغير	الفترة		البيان
		2011/2/28-1/1	2010/1/28-1/1	
3,126.8	256.4	264.6	8.2	المشتريات
(29.2)	(121.5)	294.6	416.1	المبيعات
(92.6)	(377.9)	30.0	407.9	صافي الموقف

(8) ميزان المدفوعات خلال العام 2010

(مليون دولار)

الربع الرابع *2010	الربع الثالث *2010	الربع الثاني *2010	الربع الاول *2010	2009	الفترة البيان
7.78	(380.13)	(331.85)	(115.33)	(4,553.09)	أ. الحساب الجاري (1+2)
1,107.09	497.50	651.40	780.35	(376.44)	1. الميزان التجاري (فوب)
(1,099.31)	(877.63)	(983.25)	(895.68)	(4,176.65)	2. حساب الخدمات والدخل والتحويلات
967.20	286.49	662.07	499.45	5,235.03	ب. حساب رأس المال والحساب المالي
(914.71)	(228.63)	(297.83)	(208.75)	(1,183.96)	ج. أخطاء و محذوفات
60.27	(322.27)	32.39	175.37	(502.02)	د. الميزان الكلي

* بيانات أولية.

(9) موقف التعامل في الأوراق المالية

معاملات سوق الخرطوم للأوراق المالية خلال الفترة (2011/02/28-01)

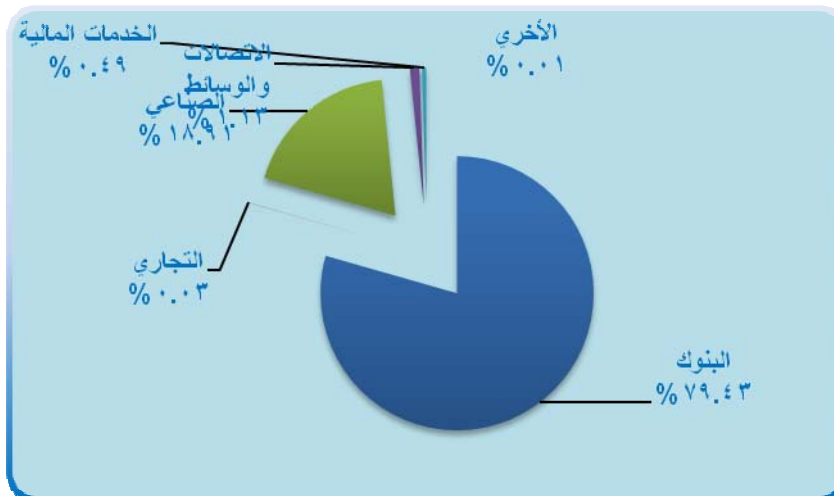
تم تداول أسهم 14 شركة في قطاعات البنوك والتجاري والصناعي والاتصالات والوسائط والخدمات المالية وأخري، إضافة إلى تداول 7 من صكوك صناديق الاستثمار.

(1) الأسهم المتداولة

القطاع	عدد الاسهم	حجم التداول (ألف جنيه)	النسبة %	العقود المنفذة
البنوك	18,308,025	20,139.9	79.43	55
التجاري	810	7.7	0.03	3
الصناعي	6,849,202	4,794.4	18.91	1
الاتصالات والوسائط	155,782	285.7	1.13	23
الخدمات المالية	52,308	125.5	0.49	1
الأخري	5,236	0.6	0.01	2
المجموع	25,371,363	25,353.8	100.0	85

سوق الخرطوم للأوراق المالية

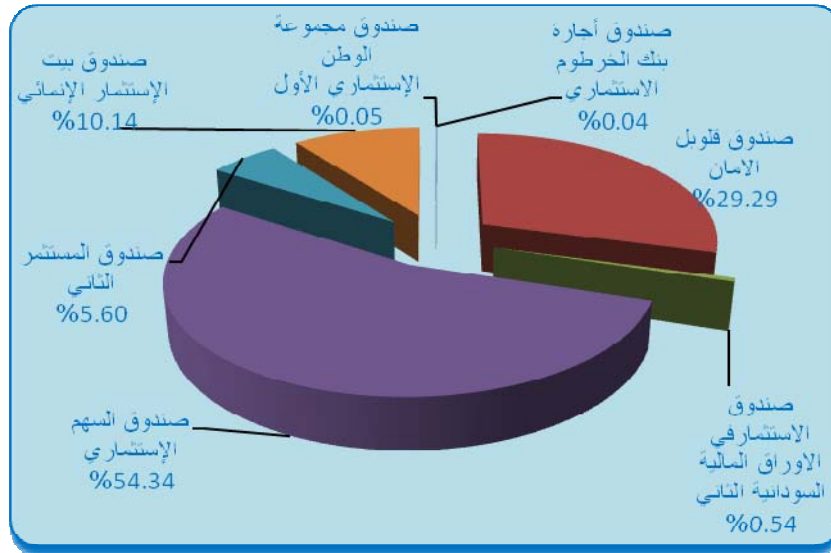
الأسهم المتداولة



(2) صكوك الاستثمار المتداول

العقود المنفذة	النسبة (%)	حجم التداول (ألف جنيه)	عدد الاسهم	القسط
2	0.04	0.4	42	صندوق أجارة بنك الخرطوم الاستثماري
1	29.29	291.8	29,032	صندوق قلوب الامان
2	0.54	5.4	525	صندوق الاستثمار في الاوراق المالية السودانية الثاني
2	54.34	541.3	27,000	صندوق السهم الإستثماري
6	5.60	55.8	5,545	صندوق المستثمر الثاني
1	10.14	101.0	10,065	صندوق بيت الإستثمار الإيماني
1	0.05	0.5	50	صندوق مجموعة الوطن الإستثماري الأول
15	100.00	996.2	72,259	الجملة

صكوك الاستثمار المتداول

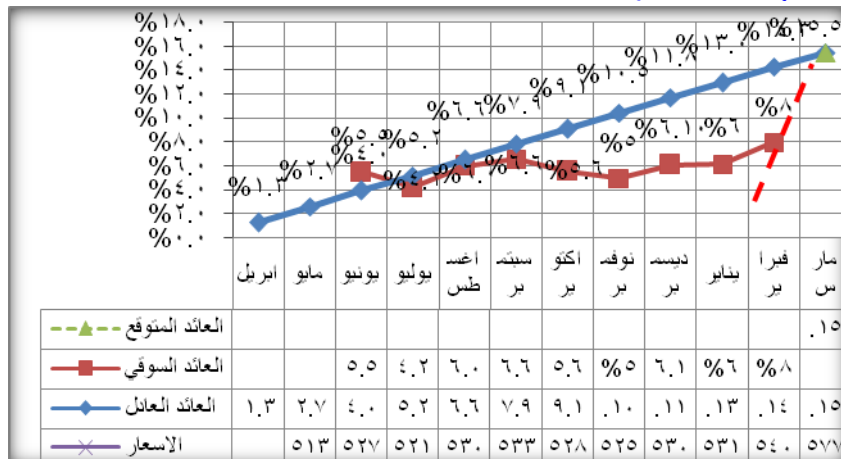


(3) منحنيات العائد على شهادات شهامة و صرح وودائع البنوك

منحني العائد يوضح العائد على الادوات الاستثمارية خلال عمرها الزمني حتى تاريخ استحقاقها، و يتم اعداده وفقا لمؤشرات اسواق المال و العائد المتوقع على الاداة الاستثمارية.

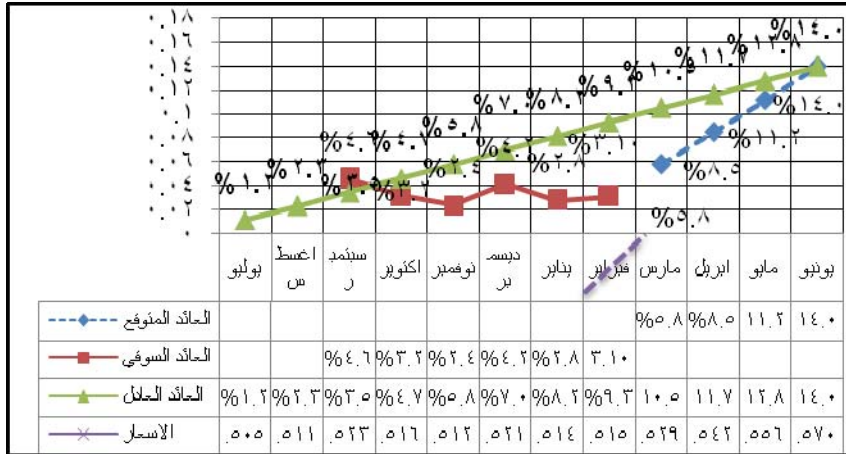
1/ منحني العائد على شهادات شهامة

منحني العائد على شهادات شهامة 45 اصدار 2010/4/1



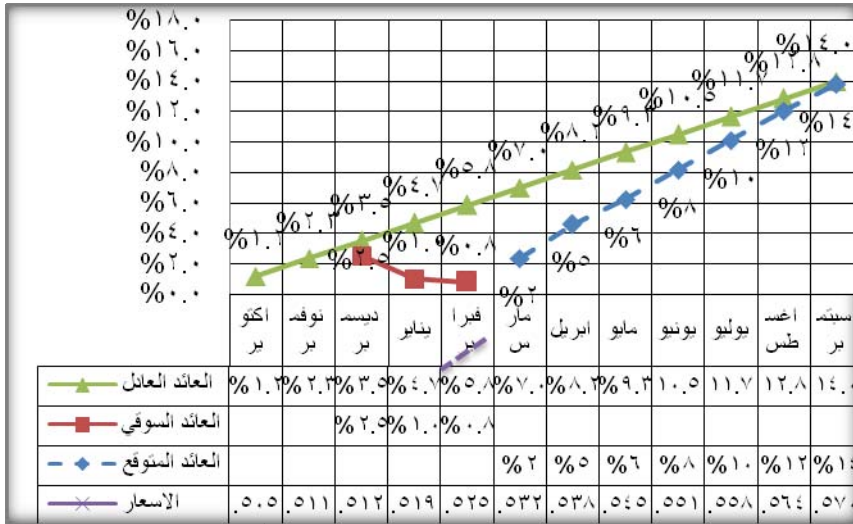
ارتفع العائد على الشهادة في فبراير الي 8% مقارنة ب 6% في يناير ويرجع ذلك الى اقتراب عمر هذه الشهادة في مارس مما زاد الطلب عليها لكنه ظل بعيدا عن العائد بالقيمة العادلة والذي يبلغ 14.3%، مع توقعات بتوزيع عائد قدره 15.5% في المتوسط.

منحني العائد علي شهادات شهامة (46) إصدار 2010/07/1



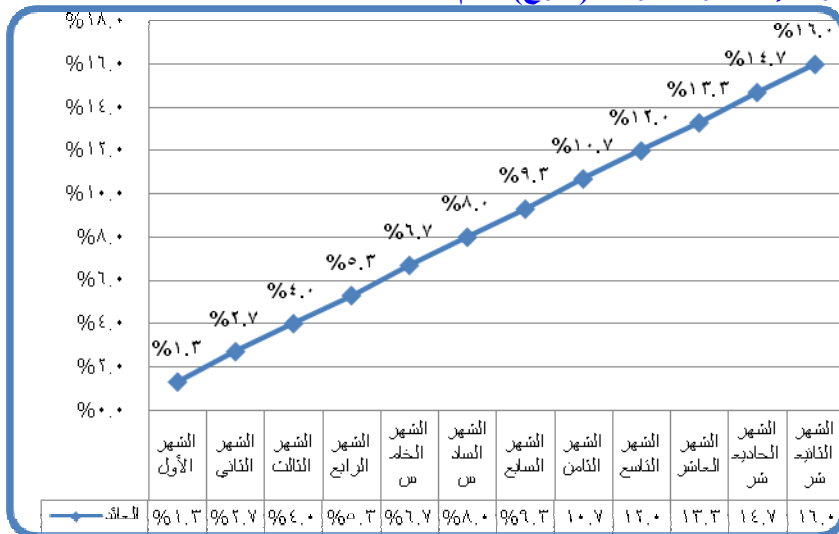
شهد فبراير زيادة طفيفة في العائد بالقيمة السوقية لهذه الشهادة ليصل 3.1% مقارنة ب 2.8% في يناير لكنه ظل أقل من العائد بالقيمة العادلة للشهادة والذي يبلغ 9.3%.

منحني العائد علي شهادات شهامة (47) إصدار 2010/10/01



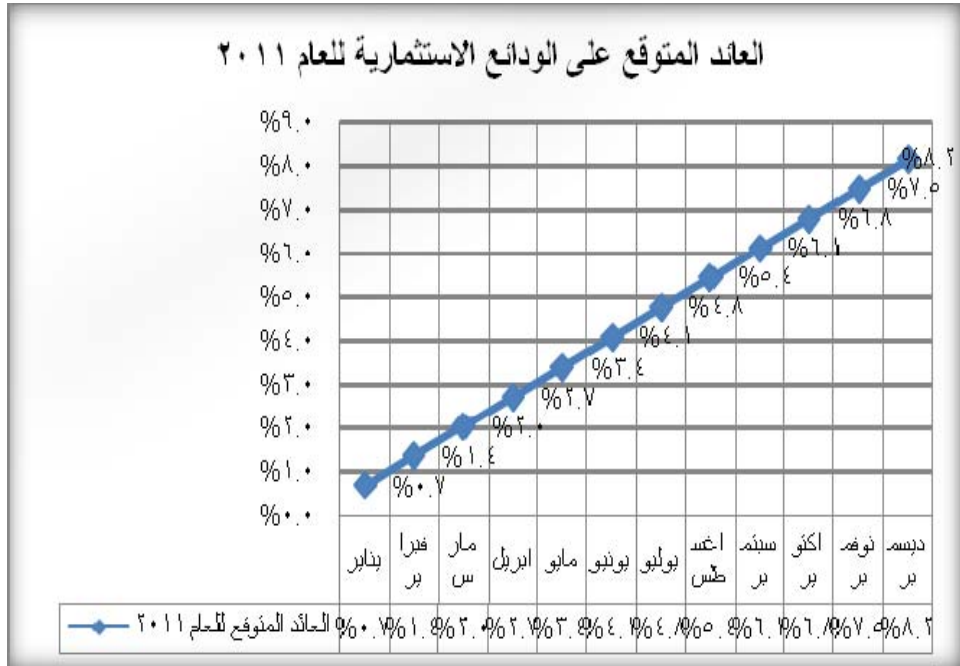
واصل العائد السوقي على هذه الشهادة في التراجع خلال شهر فبراير إلى عائد أقل من 1% مقتربا من قيمتها الاسمية، مع ان العائد بالقيمة العادلة لها وصل 5.8%.

2/ منحني العائد على صكوك الإستثمار الحكومية (صرح) للعام 2010:



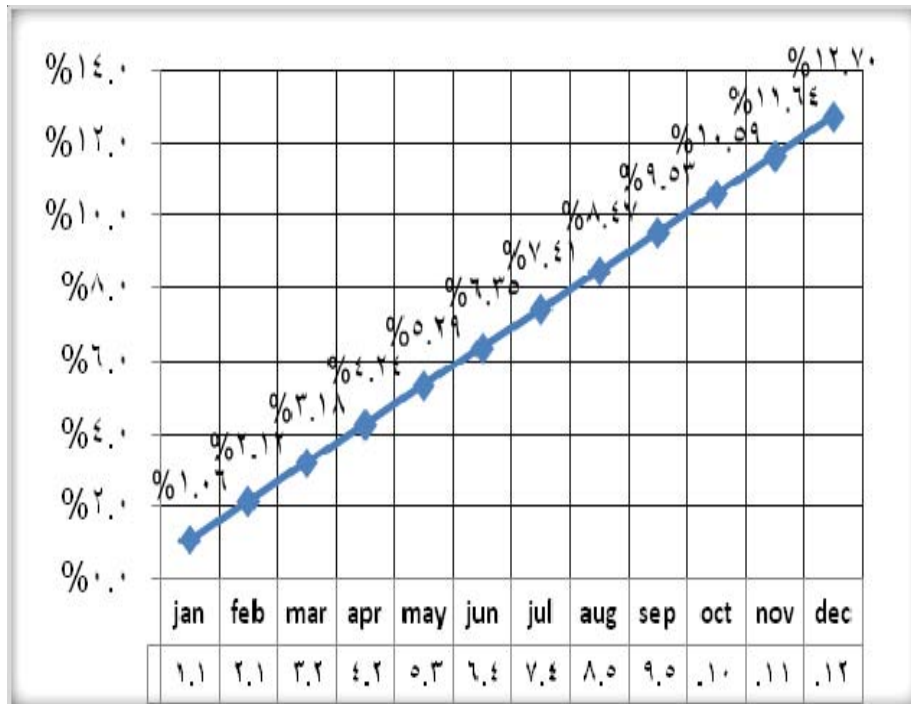
العائد على الصكوك هو 16% سنويا ويعتبر ثابت لانها قائمة على صيغة الاجارة.

3/ منحنى العائد المتوقع على الودائع الاستثمارية بالبنوك للعام 2011



متوسط العائد المتوقع للودائع الاستثمارية في نهاية العام 2011 في حدود 8.2% وذلك وفق البيانات التقديرية الواردة من المصارف وهو منخفض عن العائد التقديري للعام السابق بحوالي 1%

4/ منحنى العائد المرجح الكلي على شهادات شهامة و صرح وودائع البنوك



من المتوقع أن يبلغ العائد الكلي المرجح لكل الأوعية الاستثمارية بنهاية العام 2010 م 12.7%