



# النشرة الاقتصادية



نشرة دورية تصدر عن الإدارة العامة للسياسات والبحوث والإحصاء - بنك السودان المركزي

الفترة: 1 - 2013/02/15

العدد 2013/3

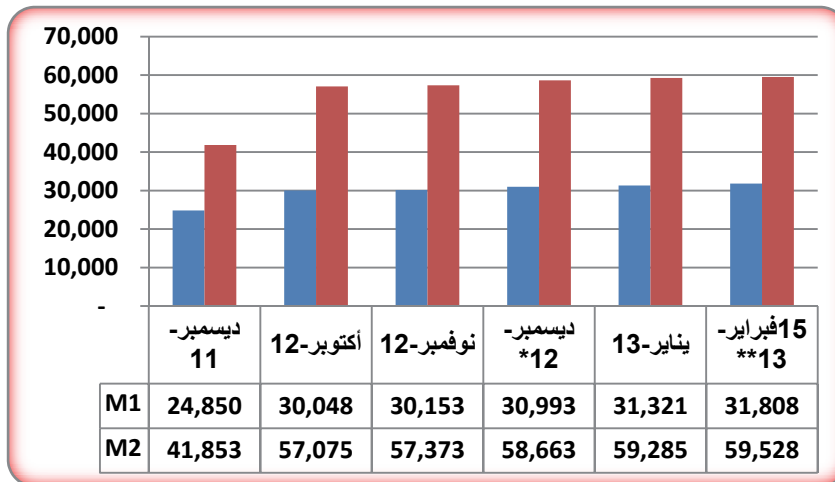
## ( 1 ) مؤشرات نقدية

(ملايين الجنيهات)

| الفترة                           | ديسمبر 2011 | ديسمبر *2012 | يناير 2013 | 15 فبراير **2013 |
|----------------------------------|-------------|--------------|------------|------------------|
| المؤشر                           |             |              |            |                  |
| عرض النقود                       | 41,853      | 58,663       | 59,285     | 59,528           |
| العملة لدى الجمهور               | 12,850      | 16,751       | 16,273     | 16,872           |
| الودائع تحت الطلب                | 12,000      | 14,242       | 15,048     | 14,936           |
| شبه النقود                       | 17,003      | 27,670       | 27,964     | 27,720           |
| إجمالي أصول (خصوم) البنوك        | 46,504      | 67,050       | 67,382     | 67,234           |
| إجمالي التمويل المصرفي           | 22,867      | 30,483       | 30,879     | 30,866           |
| إجمالي الودائع المصرفية          | 27,984      | 39,920       | 41,208     | 40,857           |
| الودائع تحت الطلب / عرض النقود   | %29         | %24          | %25        | %25              |
| العملة لدى الجمهور / عرض النقود  | %31         | %29          | %28        | %28              |
| شبه النقود / عرض النقود          | %40         | %47          | %47        | %47              |
| إجمالي التمويل المصرفي / الودائع | %82         | %76          | %75        | %76              |

\* بيانات معدلة \*\* بيانات أولية

## (2) موقف السيولة خلال (ديسمبر 2011 - 15 فبراير 2013)



\* بيانات معدلة  
\*\* بيانات أولية

www.cbos.gov.sd موقع بنك السودان على الشبكة العالمية  
publications@cbos.gov.sd البريد الإلكتروني

## (3) ودائع المصارف\*

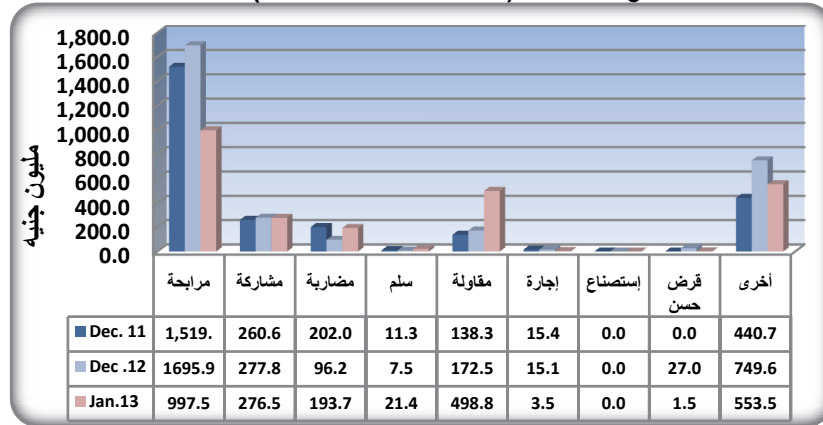
(مليون جنيه)

| ** 2013/02/15   |                 | * 2013/1/31     |                 | البيان                               |
|-----------------|-----------------|-----------------|-----------------|--------------------------------------|
| أجنبية          | محلية           | أجنبية          | محلية           | الودائع                              |
| 4,187.8         | 14,686.2        | 4,299.7         | 14,747.6        | الجارية                              |
| 127.2           | 3,898.1         | 127.4           | 3,874.1         | الادخارية                            |
| 3,866.2         | 10,441.8        | 3,880.8         | 10,607.8        | الاستثمارية                          |
| 2,947.3         | 399.6           | 3,073.8         | 368.5           | الهوامش على خطابات الضمان و الاعتماد |
| 74.7            | 227.9           | 61.5            | 166.8           | أخرى                                 |
| <b>11,203.2</b> | <b>29,653.6</b> | <b>11,443.2</b> | <b>29,764.8</b> | الإجمالي                             |
| <b>40,856.8</b> | <b>41,208.0</b> |                 |                 |                                      |

\* ودائع المقيمين وغير المقيمين\*\* بيانات أولية

## (4) التمويل المصرفي خلال الفترة (1-2013/01/31)

- (أ) بلغ المتوسط الترجيحي لهوامش أرباح المراجحات 9.8% ونسب المشاركات 23.8%.
- (ب) تراوحت هوامش أرباح المراجحات بين 6% (بنك البركة السوداني) و 18% (بنك العربي السوداني).
- (ج) تراوحت نسب المشاركات المطبقة بين 10% (بنك النيلين ، بنك السلام ، بنك الشمال ، وبنك الخرطوم ) و 80% (بنك النيل الأزرق المشرق).
- (د) تدفق تمويل المصارف التجارية حسب الصنف خلال الفترة (ديسمبر 2011 – يناير 2013)\*



(هـ) تدفق ورصيد التمويل المصرفي بالعملة المحلية حسب القطاعات خلال يناير 2013

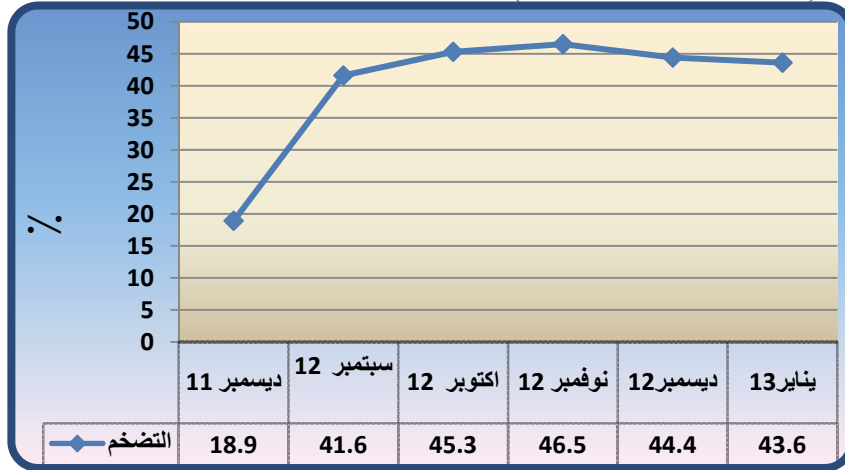
(مليون جنيه)

| النسبة %     | الرصيد          | النسبة %     | التدفق*        | القطاع                        |
|--------------|-----------------|--------------|----------------|-------------------------------|
| 14.6         | 3,705.6         | 10.8         | 274.2          | الزراعة                       |
| 12.9         | 3,261.2         | 17.2         | 439.3          | الصناعة                       |
| 8.9          | 2,252.7         | 19.2         | 487.2          | النقل                         |
| 0.1          | 20.0            | 0.0          | 1.0            | التخزين                       |
| 13.5         | 3,430.1         | 13.8         | 349.8          | التجارة المحلية               |
| 3.4          | 851.3           | 6.3          | 161.6          | الصادرات                      |
| 3.0          | 769.5           | 3.0          | 77.2           | الواردات                      |
| 10.7         | 2,710.7         | 11.7         | 297.9          | الانشاءات                     |
| 0.4          | 89.9            | 1.1          | 27.5           | الطاقة والتعدين               |
| 0.5          | 134.4           | 0.0          | 0.0            | المؤسسات المالية غير المصرفية |
| 3.0          | 760.1           | 0.4          | 10.2           | الحكومات الولائية و المحلية   |
| 3.8          | 960.0           | 0.0          | 0.0            | مساهمات رأسمالية              |
| 25.2         | 6,377.4         | 16.5         | 420.6          | أخرى                          |
| <b>100.0</b> | <b>25,322.9</b> | <b>100.0</b> | <b>2,546.5</b> | المجموع                       |

\* بيانات أولية

(5) معدل التضخم :

انخفض معدل التضخم من 44.4 % بنهاية ديسمبر 2012 إلى 43.6 % بنهاية يناير 2013 .  
معدل التضخم بنهاية الشهر (ديسمبر 2011 - يناير 2013)



(6) سعر الصرف

سعر صرف اليورو مقابل الجنيه السوداني لدى بنك السودان المركزي و البنوك التجارية و الصرافات كما في 14 فبراير 2013 .  
( أ ) بنك السودان المركزي

( جنيه سوداني )

|        |        |
|--------|--------|
| الشراء | 5.9100 |
| البيع  | 5.9396 |

( ب ) البنوك التجارية و الصرافات

( جنيه سوداني )

| الأسعار<br>البيان | سعر الشراء |        | سعر البيع |        | السعر الأكثر تداولاً |        |
|-------------------|------------|--------|-----------|--------|----------------------|--------|
|                   | أعلى       | أدنى   | أعلى      | أدنى   | شراء                 | بيع    |
| البنوك التجارية   | 7.6169     | 7.1343 | 7.6550    | 7.1700 | 7.6116               | 7.6497 |
| الصرافات          | 7.6416     | 7.3000 | 7.6496    | 7.3365 | 7.3341               | -      |

\* سجل البنك الإسلامي السوداني أدنى سعر بيعاً وشراءً ، بينما سجل مصرف المزارع التجاري أعلى سعر بيعاً و شراءً .

\* سجلت شركة ميج للصرافة اعلي سعر بيعاً وشراءً وسجلت شركة باب المنذب أعلى سعر بيعاً، بينما سجلت شركة ارجين للصرافة ادنى سعر بيعاً وشراءً .

## (8) ميزان المدفوعات خلال الفترة (2011-2012)

(مليون دولار)

| البيان                            | الفترة | *2011      | الربع الثالث*<br>2012 | الربع الرابع*<br>2012 | **2012     |
|-----------------------------------|--------|------------|-----------------------|-----------------------|------------|
| أ. الحساب الجاري (2+1)            |        | 143.25     | (1,823.56)            | (1,863.05)            | (6,613.91) |
| 1. الميزان التجاري                |        | 1,528.12   | (1,396.45)            | (1,606.08)            | (5,020.94) |
| 2. حساب الخدمات والدخل والتحويلات |        | (1,384.88) | (427.11)              | (256.97)              | (1,592.97) |
| ب. حساب رأس المال والحساب المالي  |        | 948.49     | 1,616.49              | 1,039.89              | 4,254.04   |
| ج. أخطاء و محذوفات                |        | (1,736.22) | 211.01                | 822.48                | 2,359.49   |
| د. الميزان الكلي                  |        | (644.49)   | 3.94                  | (0.68)                | (0.38)     |

\* بيانات معدلة \*\* بيانات أولية

## (9) موقف التعامل في الأوراق المالية

معاملات سوق الخرطوم للأوراق المالية خلال الفترة (1- 2013/1/31)

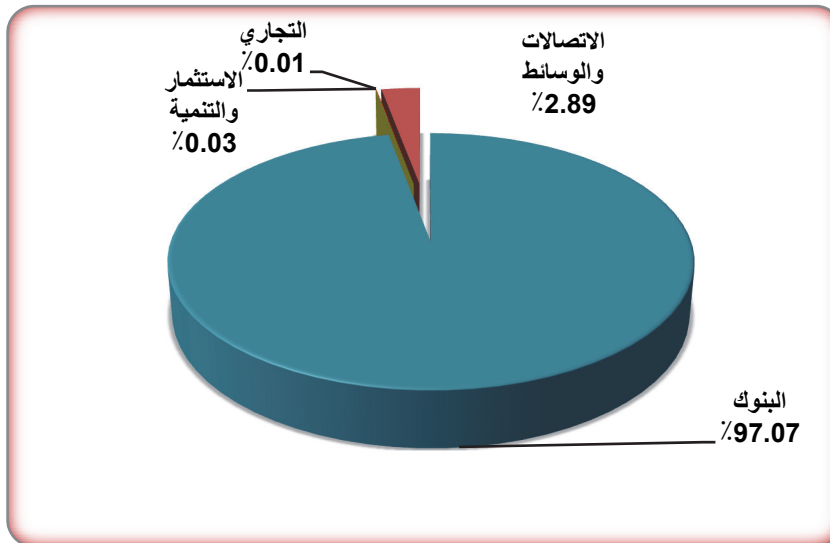
تم تداول أسهم 8 شركات في قطاعات البنوك، التجاري، الاتصالات والاستثمار والتنمية. إضافة إلى تداول أسهم 5 من الصناديق الاستثمارية.

## (1) الأسهم المتداولة

| القطاع             | عدد الاسهم     | قيمة الاسهم<br>(ألف جنيه) | النسبة %      | العقود المنفذة |
|--------------------|----------------|---------------------------|---------------|----------------|
| البنوك             | 359,829        | 433.87                    | 97.07         | 13             |
| التجاري            | 51             | 0.05                      | 0.01          | 5              |
| الاستثمار والتنمية | 321            | 0.15                      | 0.03          | 1              |
| الاتصالات والوسائط | 7,980          | 12.92                     | 2.89          | 4              |
| <b>المجموع</b>     | <b>368,181</b> | <b>446.99</b>             | <b>100.00</b> | <b>23</b>      |

المصدر: سوق الخرطوم للأوراق المالية

## الأسهم المتداولة



## صكوك الاستثمار المتداولة (2)

| العقود المنفذة | النسبة (%)    | حجم التداول (ألف جنيه) | عدد الاسهم    | القطاع                                       |
|----------------|---------------|------------------------|---------------|--|
| 38             | 99.65         | 8,282.90               | 82,415        | صكوك الاستثمار الحكومية*                     |
| 2              | 0.12          | 9.56                   | 950           | صندوق الإستثمارات المتنوعة الثالث            |
| 2              | 0.02          | 2.01                   | 200           | صندوق المستثمر الثاني                        |
| 3              | 0.21          | 17.27                  | 1,717         | صندوق الإستثمار فى الأوراق المالية السودانية |
| <b>45</b>      | <b>100.00</b> | <b>8,311.74</b>        | <b>85,282</b> | الجملة                                       |

\*صكوك الاستثمار الحكومية: 16, 17

## صكوك الاستثمار المتداولة

