



النشرة الاقتصادية



نشرة دورية تصدر عن إدارة الإحصاء

الفترة 2012/02/15-01

العدد 2012/ 03

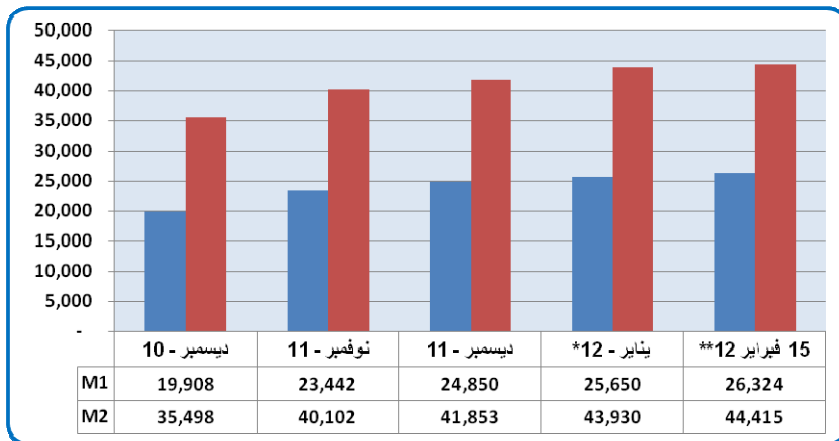
(1) مؤشرات نقدية

(ملايين الجنيهات)

المؤشر	الفترة	ديسمبر *2010	ديسمبر *2011	يناير *2012	15 فبراير **2012
عرض النقود		35,498	41,853	43,930	44,415
العملة لدى الجمهور		10,068	12,850	12,857	13,270
الودائع تحت الطلب		9,840	12,000	12,793	13,054
شبه النقود		15,590	17,003	18,280	18,091
إجمالي أصول (خصوم) البنوك		43,108	46,504	47,900	47,943
إجمالي التمويل المصرفي		20,599	22,867	23,000	23,098
إجمالي الودائع المصرفية		26,530	27,984	29,577	29,712
الودائع تحت الطلب / عرض النقود		%28	%29	29%	%29
العملة لدى الجمهور / عرض النقود		%28	%31	29%	%30
شبه النقود / عرض النقود		%44	%41	42%	%41
إجمالي التمويل المصرفي / الودائع		%78	%82	%78	%78

* بيانات معدلة
** بيانات أولية

(2) موقف السيولة خلال (ديسمبر 2010 - 15 فبراير 2012)



* بيانات معدلة
** بيانات أولية

www.cbos.gov.sd موقع بنك السودان على الشبكة العالمية
publications@cbos.gov.sd البريد الإلكتروني

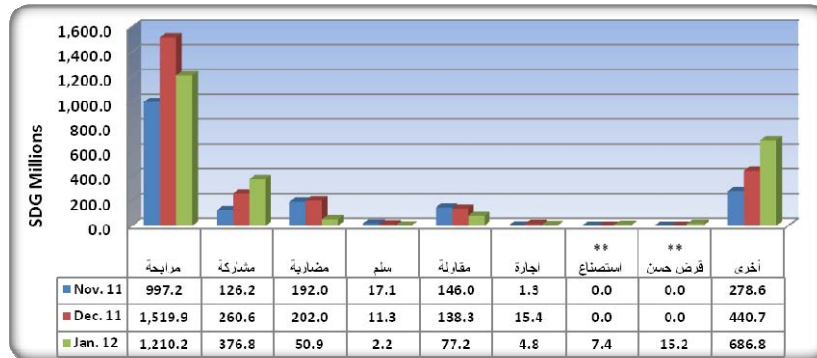
(3) ودائع المصارف*

(مليون جنيه)				النيسان
**15/02/2012		2012/01/31		الودائع
أجنبية	محلية	أجنبية	محلية	
1,878.5	12,153.2	1,864.9	12,036.6	الجارية
57.2	2,742.4	53.5	2,735.1	الادخارية
2,148.8	8,797.2	2,164.7	8,894.7	الاستثمارية
1,281.6	482.3	1,249.5	422.1	الهوامش على خطابات الضمان والاعتماد
28.9	141.5	12.5	143.6	أخرى
5,395.0	24,316.6	5,345.1	24,232.1	الإجمالي
29,711.6		29,577.2		

*ودائع المقيمين وغير المقيمين
**بيانات أولية

(4) التمويل المصرفي خلال الفترة (2012/01/31-1)

- (أ) بلغ المتوسط الترجيحي لهوامش أرباح المراجحات 10٪ ونسب المشاركات 15 ٪.
- (ب) تراوحت هوامش أرباح المراجحات بين 1٪ (بنك الاستثمار المالي) و 15 ٪ في كل من (بنك الخرطوم، بنك تنمية الصادرات و بنك النيلين والبنك السعودي السوداني و مصرف السلام والبنك السوداني المصري).
- (ج) تراوحت نسب المشاركات المطبقة بين 10٪ (بنك الخرطوم، وبنك الشمال الاسلامي، و بنك التنمية التعاوني الإسلامي والبنك العقاري و بنك الاستثمار المالي و بنك تنمية الصادرات) و 80٪ (بنك الثروة الحيوانية)
- (د) تدفق تمويل المصارف التجارية حسب الصيغ خلال الفترة (نوفمبر 2011 – يناير 2012)*



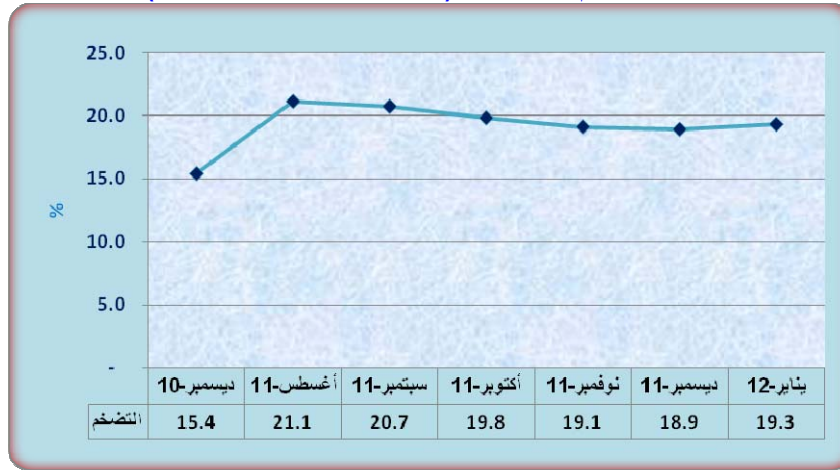
(هـ) تدفق ورصيد التمويل المصرفي بالعملة المحلية حسب القطاعات خلال يناير 2012 (مليون جنيه)

القطاع	التدفق *	النسبة ٪	الرصيد *	النسبة ٪
الزراعة	356.2	14.7	2,640.0	13.0
الصناعة	490.5	20.2	2,174.9	10.7
النقل	105.3	4.3	1,312.3	6.4
التخزين	3.3	0.1	37.7	0.2
التجارة المحلية	472.4	19.4	3,228.6	15.9
الصادرات	47.6	2.0	685.7	3.4
الواردات	41.2	1.7	1,186.8	5.7
الانشاءات	107.5	4.4	1,844.8	9.0
الطاقة والتعدين	51.5	2.1	34.1	0.2
المؤسسات المالية غير المصرفية	1.8	0.1	272.5	1.4
الحكومات الولائية والمحلية	2.9	0.1	593.0	2.9
مساهمات رأسمالية	6.2	0.3	794.1	3.9
أخرى	745.1	30.6	5,533.3	27.2
المجموع	2,431.5	100.0	20,337.8	100.0

بيانات تقديرية
** تم إضافة صيفتي الإستصناع و القرض الحسن ابتداء من يناير 2012.

(5) معدل التضخم :

ارتفع معدل التضخم من 18.9% بنهاية ديسمبر 2011 إلى 19.3% بنهاية يناير 2012.
معدل التضخم بنهاية الشهر (ديسمبر 2010 – يناير 2012)



(6) سعر الصرف

سعر صرف اليورو مقابل الجنيه السوداني لدى بنك السودان المركزي و البنوك التجارية و الصرافات كما في 15 فبراير 2012.
(أ) بنك السودان المركزي
(جنيه سوداني)

3.5159	الشراء
3.5334	البيع

(ب) البنوك التجارية و الصرافات
(جنيه سوداني)

البيان	سعر الشراء		سعر البيع		السعر الأكثر تداولاً	
	أعلى	أدنى	أعلى	أدنى	شراء	بيع
البنوك التجارية	3.6201	3.5334	3.6350	3.5480	3.6201	3.6346
الصرافات	3.6201	3.6201	3.6353	3.6345	3.6201	3.6346

* سجل البنك الاسلامي السوداني أدنى سعر شراء و بيعاً، و سجل بنك التنمية التعاوني الإسلامي أعلى سعر بيعاً.

* سجلت جميع الصرافات نفس السعر شراءً ، بينما سجلت شركة الأمان للصرافة أعلى سعر بيعاً .

(7) ميزان المدفوعات خلال الفترة (2010-2011)

(مليون دولار)

البيان	الفترة	* 2010	الربع الثالث** 2011	الربع الرابع** 2011	*2011
أ. الحساب الجاري (2+1)		255.2	(1,149.4)	(1,464.4)	212.4
1. الميزان التجاري		2,564.9	(1,052.5)	(1,365.4)	1,489.8
2. حساب الخدمات والدخل والتحويلات		(2,309.7)	(96.9)	(99.0)	(1,277.4)
ب. حساب رأس المال والحساب المالي		561.2	698.4	1,273.0	1,733.1
ج. أخطاء و محذوفات		(870.6)	(197.2)	(127.9)	(2,867.9)
د. الميزان الكلي		(54.2)	(648.1)	(319.3)	(922.4)

* بيانات معدلة.
** بيانات أولية

(8) موقف التعامل في الأوراق المالية

معاملات سوق الخرطوم للأوراق المالية خلال الفترة (1-2012/02/15)

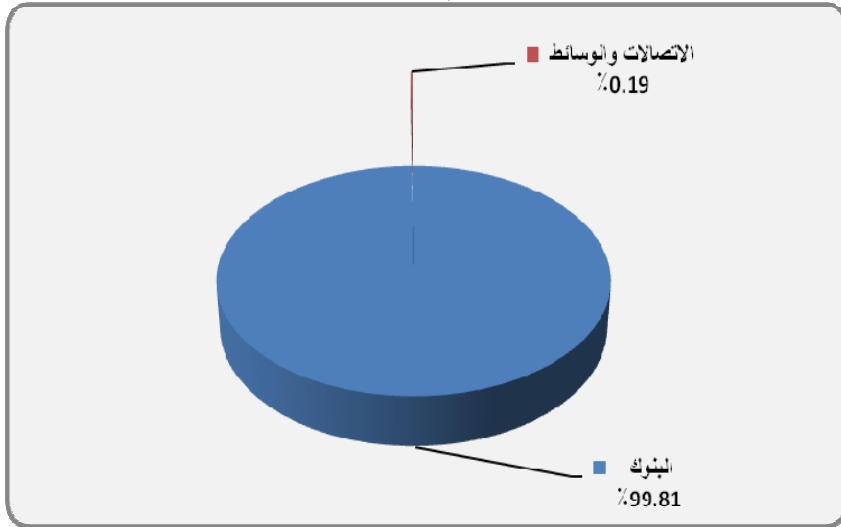
تم تداول أسهم 6 شركات في قطاع البنوك وقطاع الاتصالات والوسائط ، إضافة إلى تداول أسهم 5 من الصناديق الاستثمارية.

(1) الأسهم المتداولة

العقود المنفذة	النسبة %	حجم التداول (ألف جنيه)	عدد الاسهم	القطاع
8	99.81	5,705.17	1,717,562	البنوك
7	0.19	10.69	7,835	الاتصالات والوسائط
15	100.00	5,715.86	1,725,397	المجموع

المصدر: سوق الخرطوم للأوراق المالية

الأسهم المتداولة

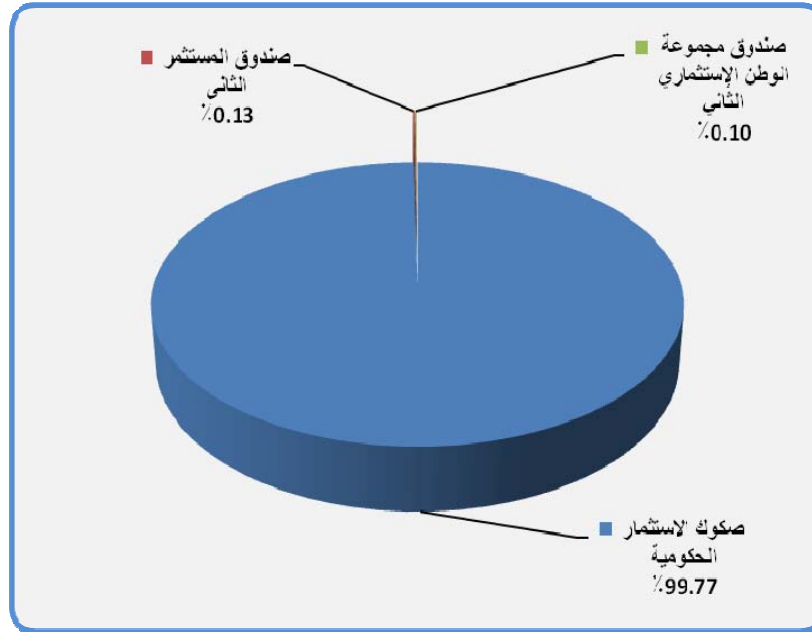


(2) صكوك الاستثمار المتداولة

العقود المنفذة	النسبة (%)	حجم التداول (ألف جنيه)	عدد الاسهم	القطاع
7	99.77	20,667.36	205,225	صكوك الاستثمار الحكومية *
1	0.13	27.94	2,777	صندوق المستثمر الثاني
1	0.10	20.10	2,000	صندوق مجموعة الوطن الاستثماري الثاني
9	100.00	20,715.40	210,002	الجملة

* صكوك الاستثمار الحكومية (السابعة والخامسة عشر و السادسة عشر)

صكوك الاستثمار المتداولة

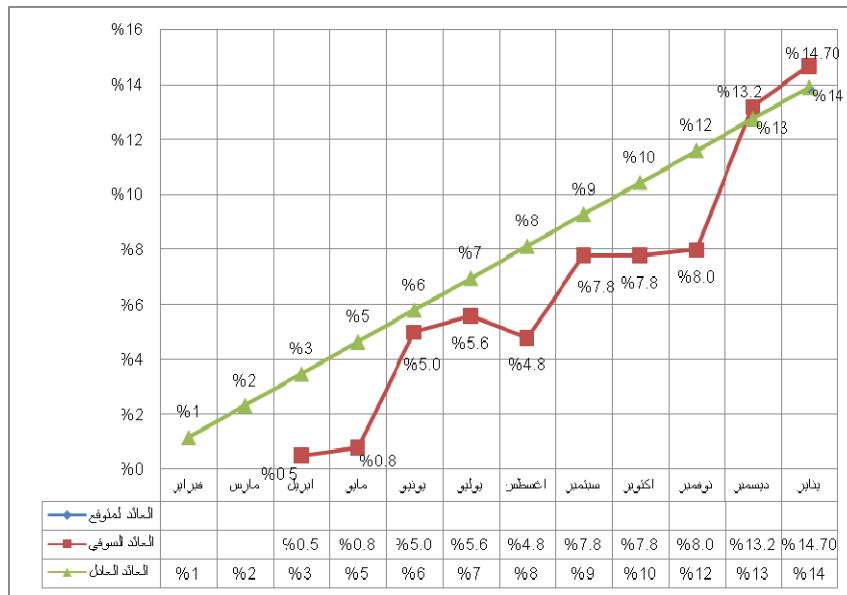


(3) منحنيات العائد على شهادات شهامة و صرح وودائع البنوك (2012/01/31)

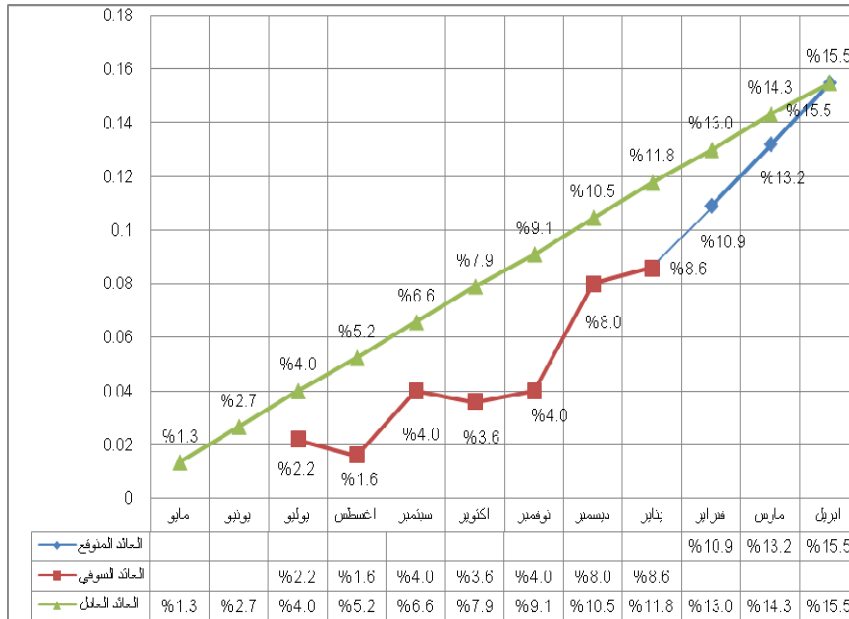
منحني العائد يوضح العائد على الادوات الاستثمارية خلال عمرها الزمني حتى تاريخ استحقاقها، و يتم اعداده وفقا لمؤشرات اسواق المال و العائد المتوقع على الاداة الاستثمارية.

1/منحني العائد على شهادات شهامة

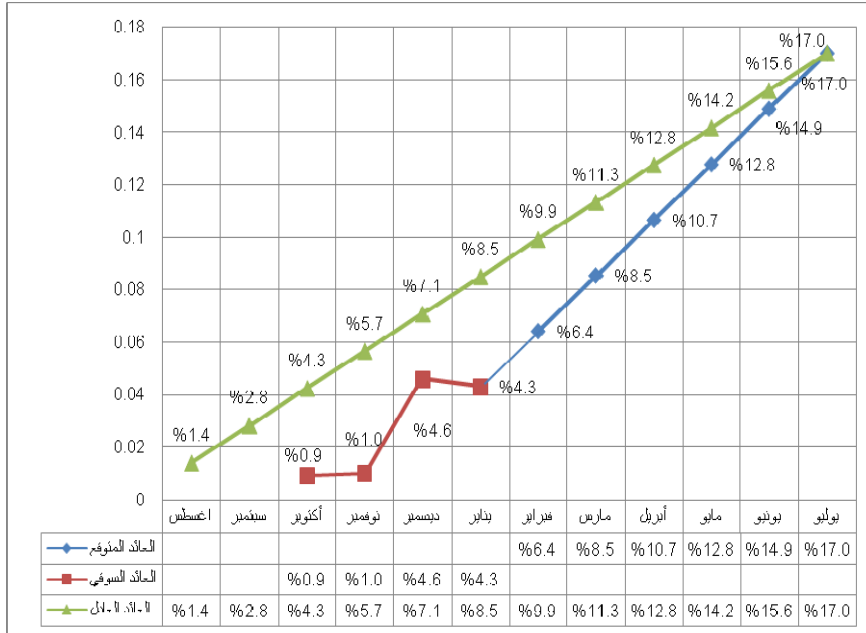
منحني العائد على شهادات شهامة 48 اصدار 1/1/2011



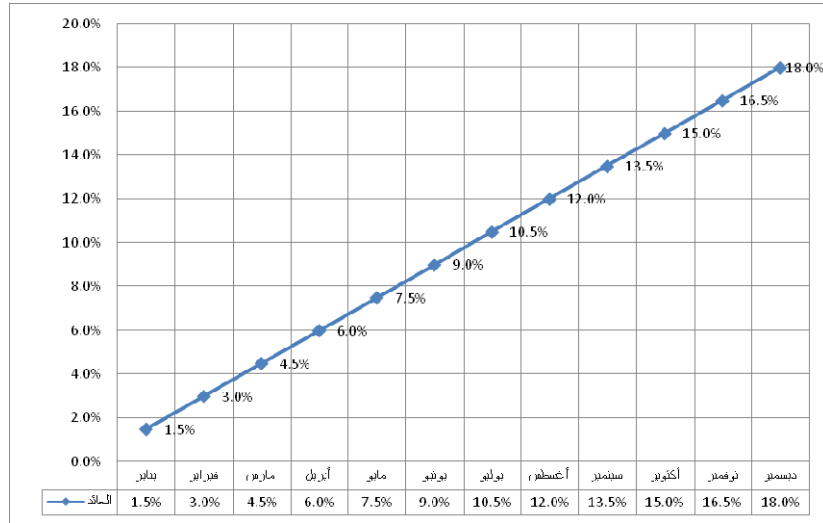
منحني العائد علي شهادات شهامة 49 اصدار 2011/4/1



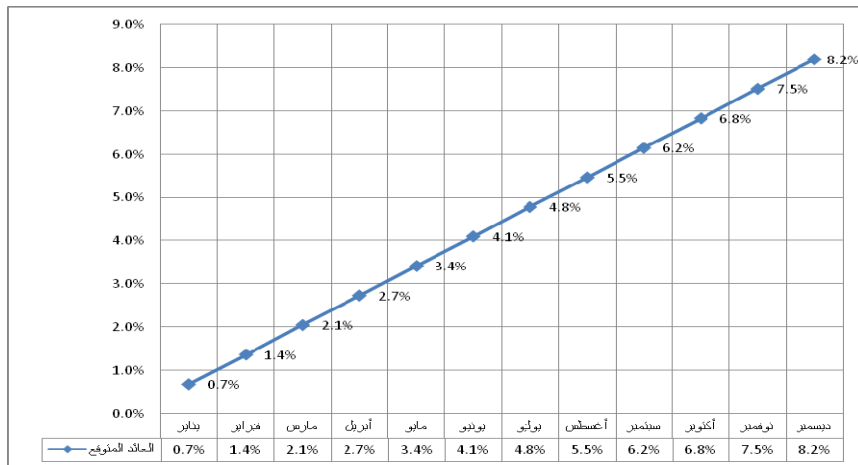
منحني العائد علي شهادات شهامة 50 اصدار 2011/7/1



2 / منحنى العائد على صكوك الإستثمار الحكومية
متوسط العائد علي صكوك الاستثمار الحكومية (صرح) للعام 2011



منحنى العائد المتوقع علي الودائع الاستثمارية بالبنوك للعام 2011



منحنى العائد المرجح الكلي على شهادات شهامة و صرح وودائع البنوك

