



النشرة الاقتصادية



نشرة دورية تصدر عن الإدارة العامة للسياسات والبحوث والإحصاء - بنك السودان المركزي

الفترة: 1 - 2011/01/15

العدد 2011/1

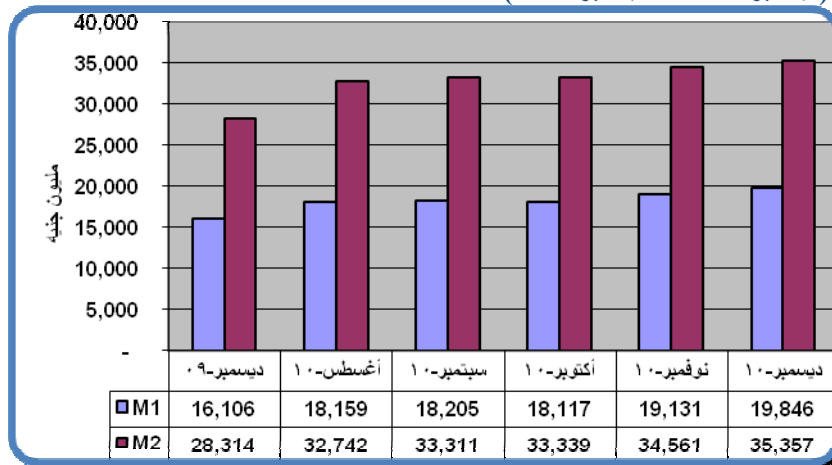
(1) مؤشرات نقدية

(مليون جنيه)

المؤشر	الفترة	ديسمبر 2009	أكتوبر 2010	نوفمبر 2010	ديسمبر *2010
عرض النقود		28,314	33,339	34,561	35,357
العملة لدى الجمهور		8,066	8,558	9,314	10,068
الودائع تحت الطلب		8,040	9,559	9,817	9,778
شبه النقود		12,208	15,222	15,430	15,511
إجمالي أصول (خصوم) البنوك		36,667	42,638	42,524	43,006
إجمالي التمويل المصرفي		18,164	21,087	20,939	21,127
إجمالي الودائع المصرفية		21,340	25,774	26,159	26,379
الودائع تحت الطلب / عرض النقود		%28	%29	%28	%28
العملة لدى الجمهور / عرض النقود		%29	%26	%27	%28
شبه النقود / عرض النقود		%43	%45	%45	%44
إجمالي التمويل المصرفي / الودائع		%85	%82	%80	%80

بيانات تقديرية

(2) موقف السيولة خلال (ديسمبر 2009 - ديسمبر 2010)



موقع بنك السودان على الشبكة العالمية www.cbos.gov.sd
البريد الإلكتروني publications@cbos.gov.sd

(3) ودائع المصارف*

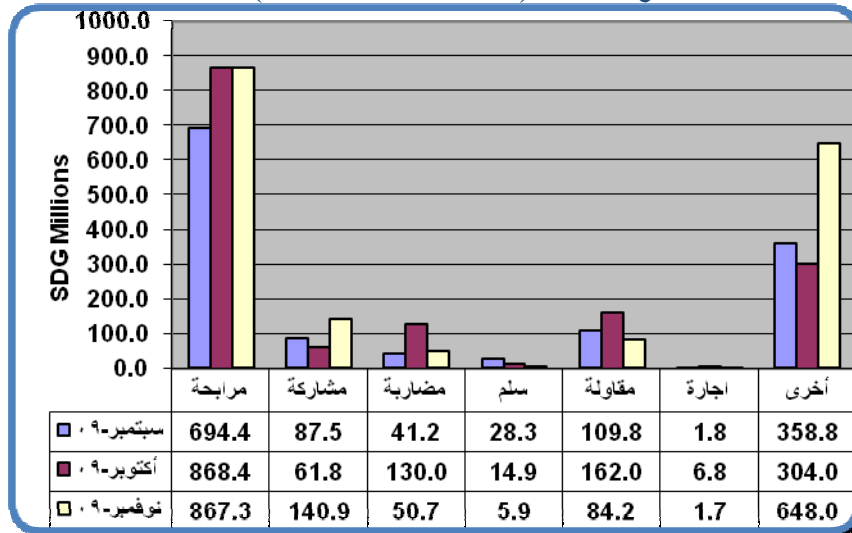
**2011/01/15		**2010/12/31		البيان
أجنبية	محلية	أجنبية	محلية	الودائع
2,025.1	9,917.4	1,970.1	9,733.3	الجارية
26.9	1,911.8	31.5	1,903.8	الادخارية
2,157.2	8,908.3	2,237.7	8,628.8	الاستثمارية
1,395.8	297.5	1,398.7	275.6	الهوامش على خطابات الضمان و الاعتماد
0.8	194.3	0.9	199.7	أخرى
5,605.8	21,229.3	5,638.2	20,741.2	الإجمالي
26,835.1		26,379.4		

* ودائع المقيمين وغير المقيمين
** بيانات تقديرية

(4) التمويل المصرفي خلال الفترة (2011/01/15-1)

- (أ) بلغ المتوسط الترجيحي لهوامش أرباح المراجحات 9.0% ونسب المشاركات 33.1%.
- (ب) تراوحت هوامش أرباح المراجحات بين 7% (بنك قطر) و 15% في كل من (بنك الخرطوم و تنمية الصادرات و السعودي السوداني و السوداني الفرنسي و التضامن الإسلامي والسوداني المصري)
- (ج) تراوحت نسب المشاركات المطبقة بين 10% (بنك تنمية الصادرات و الشمال الإسلامي و العقاري) و 80% (بنك الثروة الحيوانية).

(د) تدفق تمويل المصارف التجارية حسب الصيغ خلال الفترة (سبتمبر 2010 – نوفمبر 2010)

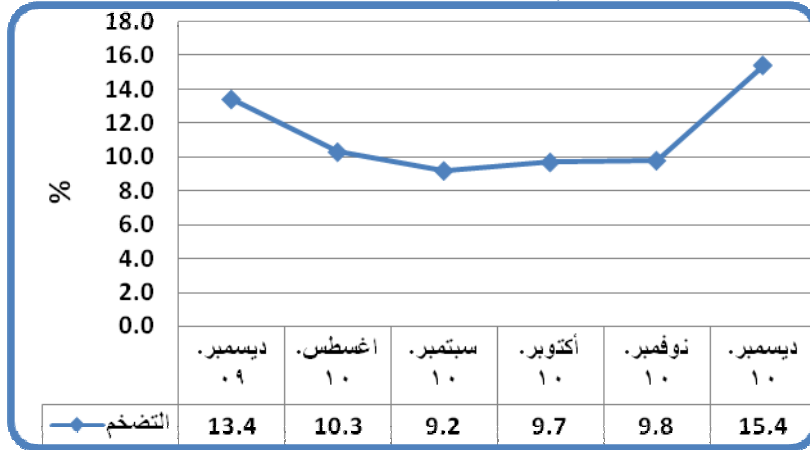
(هـ) تدفق ورسيد التمويل المصرفي بالعملة المحلية حسب القطاعات (نوفمبر 2010)
(مليون جنيه)

النسبة %	الرصيد	النسبة %	التدفق*	القطاع
14.7	2,562.3	8.2	148.1	الزراعة
8.6	1,486.5	16.6	298.1	الصناعة
2.5	442.1	2.2	40.0	الصادر
16.0	2,780.8	13.1	236.3	التجارة المحلية
5.5	957.9	4.1	73.0	النقل والتخزين
6.8	1,179.0	8.9	160.4	الواردات
9.1	1,585.7	2.4	43.1	العقارات
0.5	87.3	0.3	5.3	الطاقة والتعدين
36.3	6,304.2	44.2	794.4	أخرى
100.0	17,385.8	100.0	1,798.7	المجموع

♦ بيانات اولية

(5) معدل التضخم :

ارتفع معدل التضخم من 9.8% بنهاية نوفمبر 2010 إلى 15.4% بنهاية ديسمبر 2010.
معدل التضخم بنهاية الشهر (ديسمبر 2009 – ديسمبر 2010)



(6) سعر الصرف

سعر صرف اليورو مقابل الجنيه السوداني لدى بنك السودان المركزي، البنوك التجارية والصرافات كما في 15 يناير 2011.
(أ) بنك السودان المركزي

(جنيه سوداني)	
الشراء	3.3462
البيع	3.3630

(ب) البنوك التجارية والصرافات

(جنيه سوداني)						
الأسعار البيان	سعر الشراء		سعر البيع		السعر الأكثر تداولاً	
	أعلى	أدنى	أعلى	أدنى	شراء	بيع
البنوك التجارية	3.5948	3.2942	3.6091	3.3070	3.5948	3.6091
الصرافات	3.3500	3.2500	3.3800	3.2630	3.2949	3.3080

❖ سجل كل من بنك العمال، امدرمان و النيلين اعلى سعر بيعاً و شراءً، بينما سجل البنك الإسلامي السوداني ادنى سعر بيعاً و شراءً.

* سجلت شركة اليمامة أعلى سعر شراءً و الشركة الأفريقية اعلى سعر بيعاً، بينما سجلت شركة الرائد للصرافة ادنى سعر بيعاً و شراءً.

(7) غرفة التعامل في النقد الأجنبي

(مليون يورو)

الفترة	المشتريات	المبيعات
2011/01/15 - 2011/01/01	1.23	42.58

أكبر بائع خلال الفترة بنك امدرمان الوطني (0.55 مليون يورو بنسبة 44.5% من جملة المشتريات).

ثاني اكبر بائع خلال الفترة بنك التنمية الصناعي (0.54 مليون يورو بنسبة 44.0% من جملة المشتريات).

أكبر مشتري خلال الفترة بنك بيبيلوس (4.94 مليون يورو بنسبة 11.6% من جملة المبيعات).

ثاني أكبر مشتري خلال الفترة بنك الخرطوم (3.80 مليون يورو بنسبة 8.9% من جملة المبيعات).

ملخص عمليات الغرفة بين عامي 2011/2010

(مليون يورو)

الفترة البيان	1/1-15/01/2010	1/1-15/01/2011	التغير	النسبة %
المشتريات	5.23	1.23	(4.00)	(76.48)
المبيعات	42.18	42.58	0.40	0.95
صافي الموقف	36.95	41.35	4.40	11.91

(8) ميزان المدفوعات خلال العام 2010
(مليون دولار)

الربع الرابع *2010	الربع الثالث *2010	الربع الثاني *2010	الربع الاول *2010	2009	الفترة البيان
(474.8)	(1,126.0)	(1,046.3)	(965.0)	(6,028.6)	أ. الحساب الجاري (1+2)
393.2	497.5	651.4	780.4	(376.4)	1. الميزان التجاري (فوب)
(868.1)	(1,623.5)	(1,697.7)	(1,745.4)	(5,652.2)	2. حساب الخدمات والدخل والتحويلات
848.4	21.8	360.2	341.5	5,235.0	ب. حساب رأس المال والحساب المالي
313.3	(782.0)	(718.5)	(798.9)	291.6	ج. أخطاء و محذوفات
60.3	(322.3)	32.4	175.4	(502.0)	د. الميزان الكلي

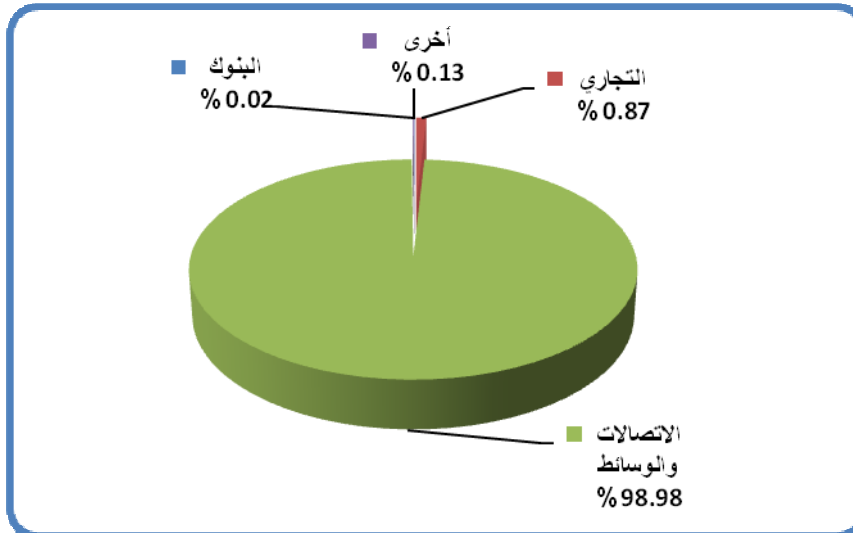
◆ بيانات أولية.

(9) موقف التعامل في الأوراق المالية
معاملات سوق الخرطوم للأوراق المالية خلال الفترة (01-15/01/2011)

تم تداول أسهم 7 شركات في قطاعات البنوك، التجاري، الاتصالات والوسائط و أخرى، إضافة إلى تداول 3 من صكوك صناديق الاستثمار.
(1) الأسهم المتداولة

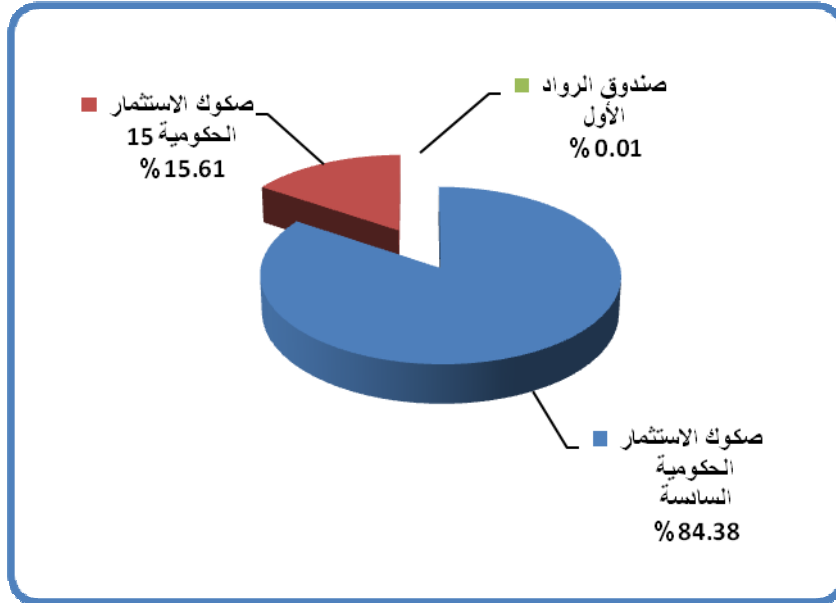
القطاع	عدد الاسهم	حجم التداول (الف جنيه)	النسبة %	العقود المنفذة
البنوك	122	0.41	0.02	2
التجاري	2,294	22.15	0.87	4
الاتصالات والوسائط	1,349,413	2,533.62	98.98	5
أخرى	18,559	3.35	0.13	4
المجموع	1,370,388	2,559.53	100.00	15

الأسهم المتداولة



(2) صكوك الاستثمار المتداولة

الصكوك	عدد الاسهم	حجم التداول (الف جنيه)	النسبة (%)	العقود المنفذة
صكوك الاستثمار الحكومية السادسة	151,645	15,308.56	84.38	1
صكوك الاستثمار الحكومية 15	28,029	2,830.93	15.61	1
صندوق الرواد الأول	200	2.00	0.01	1
الجملة	179,874	18,141.49	100.00	3

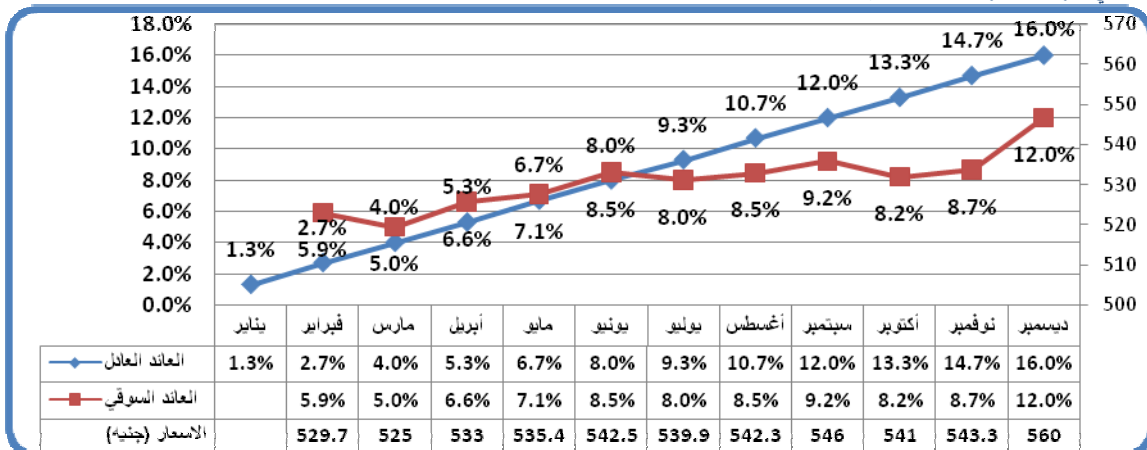


(3) منحنيات العائد على شهادات شهامة و صرح وودائع البنوك

منحني العائد يوضح العائد على الادوات الاستثمارية خلال عمرها الزمني حتى تاريخ استحقاقها، و يتم اعداده وفقا لمؤشرات اسواق المال و العائد المتوقع على الاداة الاستثمارية.

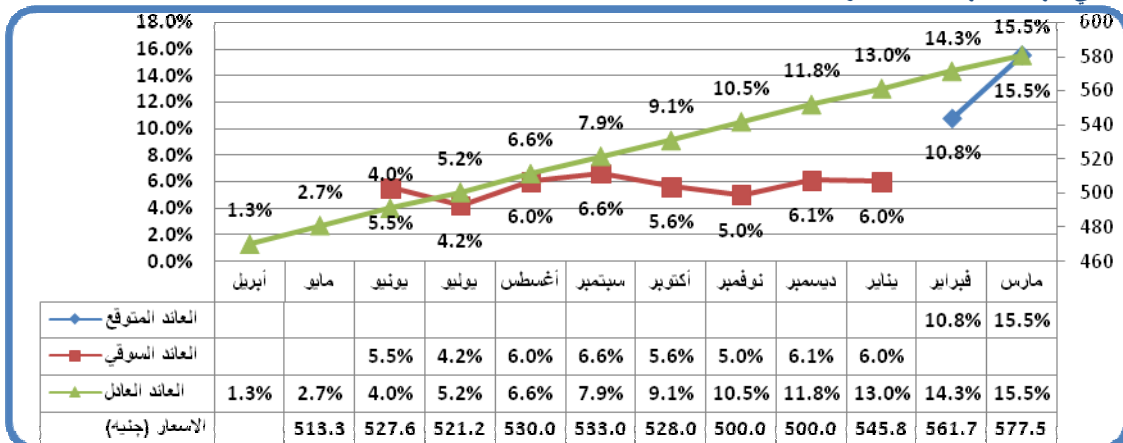
1/ منحنى العائد على شهادات شهامة

منحنى العائد على شهادات شهامة 44 اصدار 2010/1/1



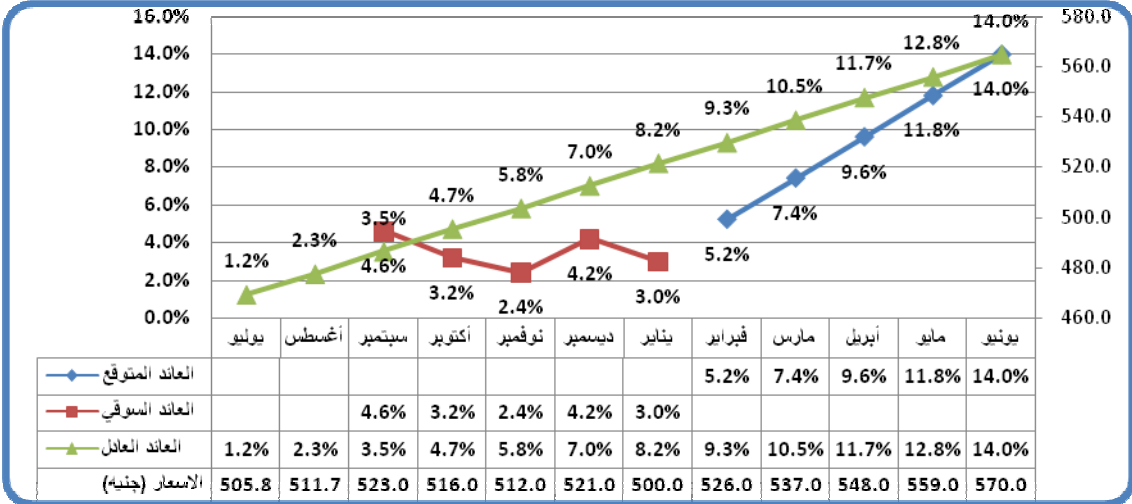
بلغ العائد بسعر السوق لشهر ديسمبر حوالي 10.5% بارتفاع 2% عن شهر نوفمبر ولكن سجل الفرق عن العائد بالسعر العادل نسبة بلغت 5%. ويعزى ذلك الي اقتراب تاريخ استحقاق الشهادة مصحوبا بظاهرة الانخفاض العام في العائد بسعر السوق والذي تشهده معظم الاصدارات في هذه الفترة. يعتبر شهر يناير هو الشهر الاخير للشهادة للتداول في السوق الثانوي حيث بلغ العائد بسعر السوق للشهادة حوالي 12%.

منحنى العائد على شهادات شهامة 45 اصدار 2010/4/1



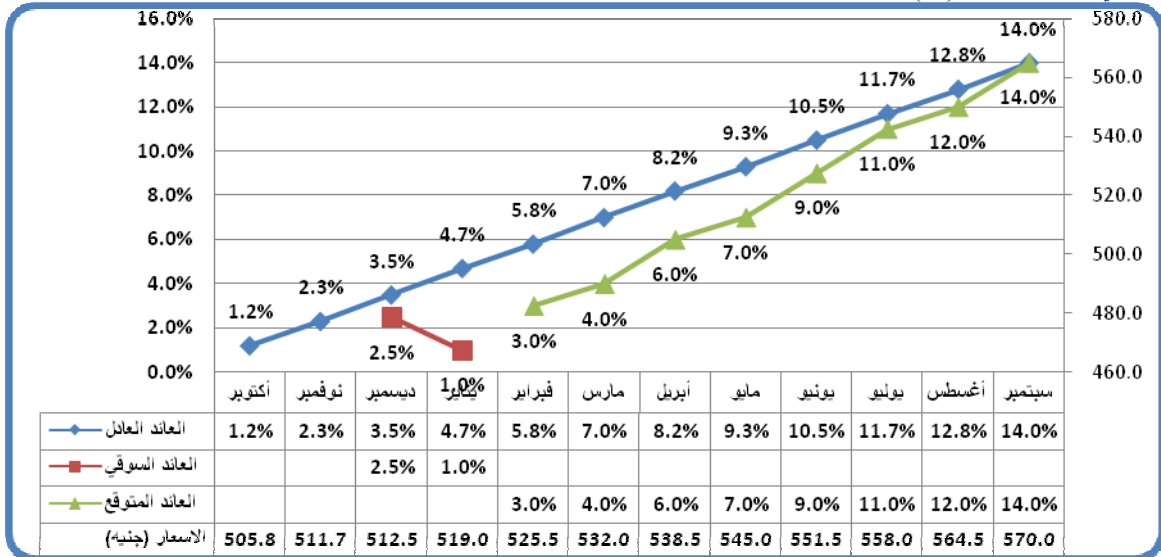
بنهاية ديسمبر بلغ العائد بسعر السوق 6.1% بزيادة 1% عن نوفمبر وبنقصان باكثر من 5% عن العائد بالسعر العادل. حافظت الشهادة على العائد بسعر السوق مستقرا عند 6% لشهر يناير كما هو الحال في ديسمبر عاكسا حالة الركود الذي يشهده سوق الاوراق المالية في الفترة الحالية.

منحني العائد علي شهادات شهامة (46) إصدار 2010/07/1



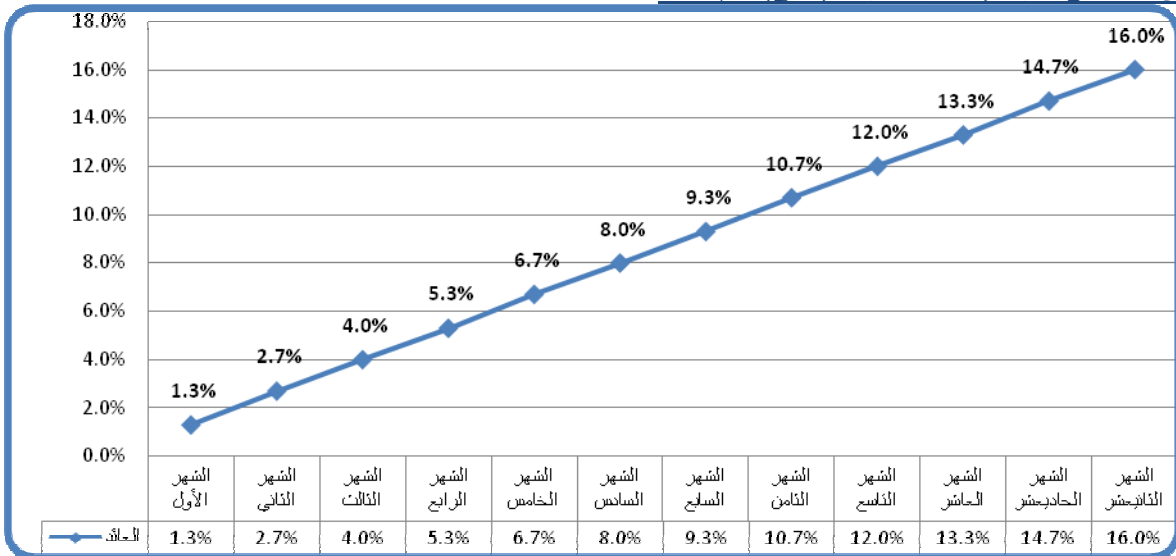
شهد شهر ديسمبر ارتفاع في العائد بسعر السوق حيث بلغ العائد 4.2% بارتفاع عن نوفمبر بحوالي 2% و بنقصان بأكثر من 3% عن العائد بالسعر العادل. انخفض العائد علي الشهادة خلال يناير الي 3% متأثراً بالانخفاض العام الذي يشهده السوق في الفترة الحالية لكل الاصدارات

منحني العائد علي شهادات شهامة (47) إصدار 2010/10/1



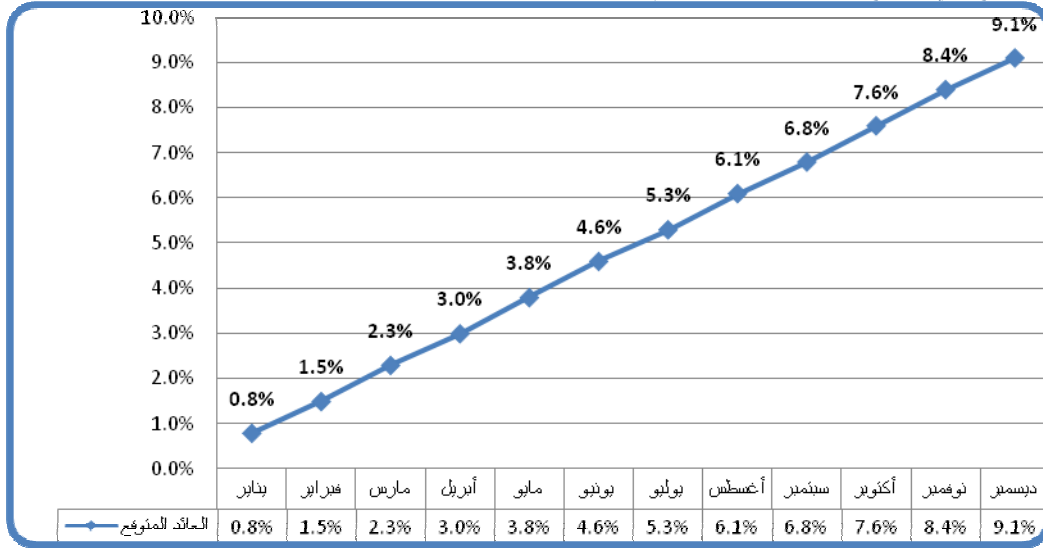
يعتبر شهر ديسمبر هو الشهر الاول لادراج الشهادة في السوق الثانوي حيث بلغ العائد بسعر السوق حوالي 2.5% بانخفاض 1% عن العائد بالسعر العادل حيث تم ادراج هذه الشهادة في وقت مبكر عقب الاكتتاب وكذلك تزامنت مع الاكتتاب في شهادات شامة مما ادي الي انخفاض الطلب عليها. في شهر يناير انخفض العائد بسعر السوق الي 1% والذي يقل عن العائد بالقيمة العادلة ب 4% تقريباً.

2/ منحني العائد علي صكوك الإستثمار الحكومية (صرح) للعام 2010



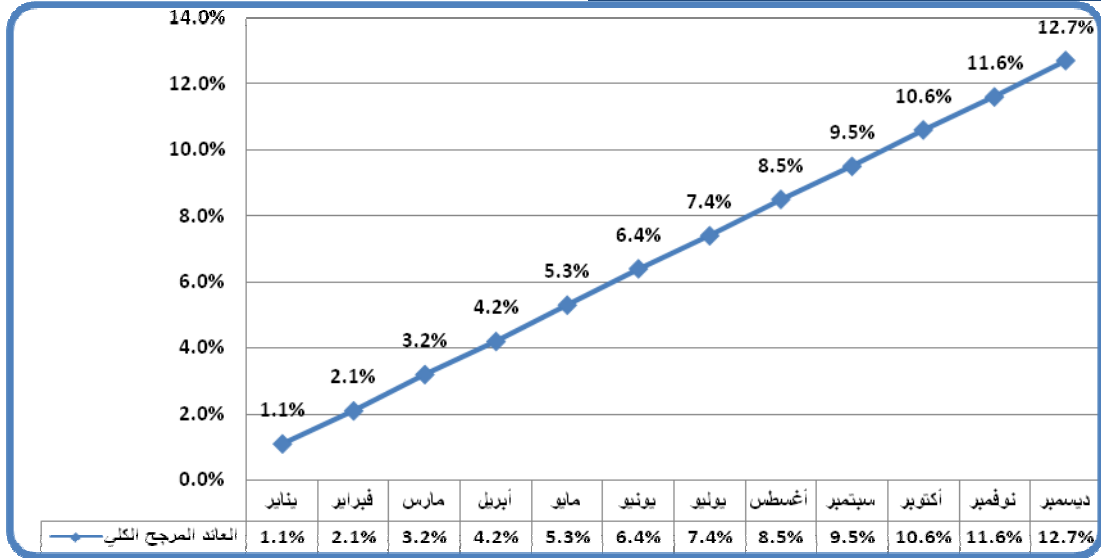
العائد علي الصكوك هو 16% سنوياً ويعتبر ثابت لانها قائمة علي صيغة الاجارة.

3/ منحنى العائد المتوقع على الودائع الاستثمارية بالبنوك للعام 2010



متوسط العائد المتوقع للودائع الاستثمارية بنهاية العام 2010 في حدود 9.1% وذلك وفق تقديرات المصارف.

4/ منحنى العائد المرجح الكلي على شهادات شهامة و صرح وودائع البنوك



من المتوقع أن يبلغ العائد المرجح لكل الالوعية الاستثمارية 12.7% بنهاية العام 2010م.