



# النشرة الاقتصادية



نشرة دورية تصدر عن الإدارة العامة للسياسات والبحوث والإحصاء - بنك السودان المركزي

الفترة: 1 - 2013/12/30

العدد 2013/18

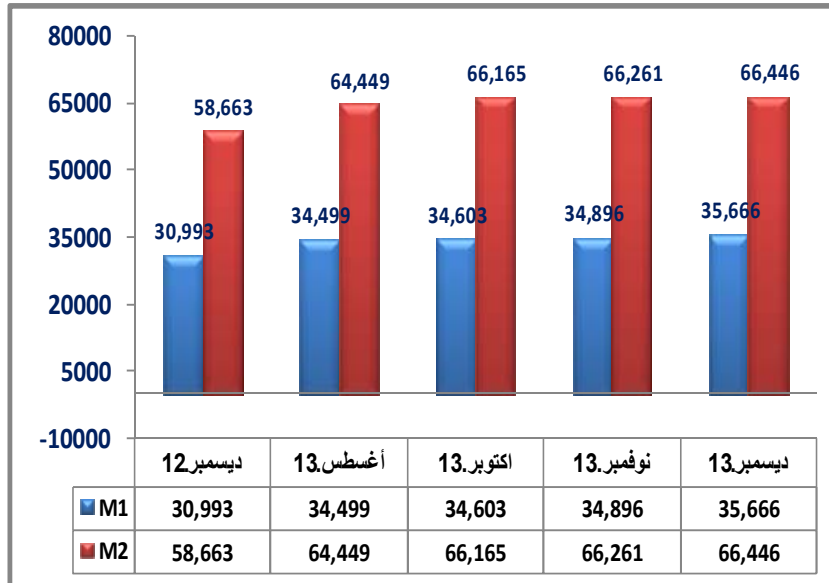
## (1) مؤشرات نقدية

(ملايين الجنيهات)

المؤشر	الفترة	ديسمبر *2012	أكتوبر 2013	نوفمبر *2013	ديسمبر 2013
عرض النقود		58,663	66,165	66,261	66,446
العملة لدى الجمهور		16,751	17,791	17,964	19,179
الودائع تحت الطلب		14,242	16,812	16,932	16,487
شبه النقود		27,670	31,562	31,365	30,780
إجمالي أصول (خصوم) البنوك		67,050	75,735	76,748	77,480
إجمالي التمويل المصرفي		30,483	35,606	36,274	37,622
إجمالي الودائع المصرفية		39,920	45,211	45,031	44,533
الودائع تحت الطلب / عرض النقود		%24	%25	%26	%25
العملة لدى الجمهور / عرض النقود		%29	%27	%27	%29
شبه النقود / عرض النقود		%47	%48	%47	%46
إجمالي التمويل المصرفي / الودائع		%76	%79	%81	%84

\*بيانات معدلة

## (2) موقف السيولة خلال (ديسمبر 2012 - ديسمبر 2013)



موقع بنك السودان على الشبكة العالمية [www.cbos.gov.sd](http://www.cbos.gov.sd)  
البريد الإلكتروني [publications@cbos.gov.sd](mailto:publications@cbos.gov.sd)

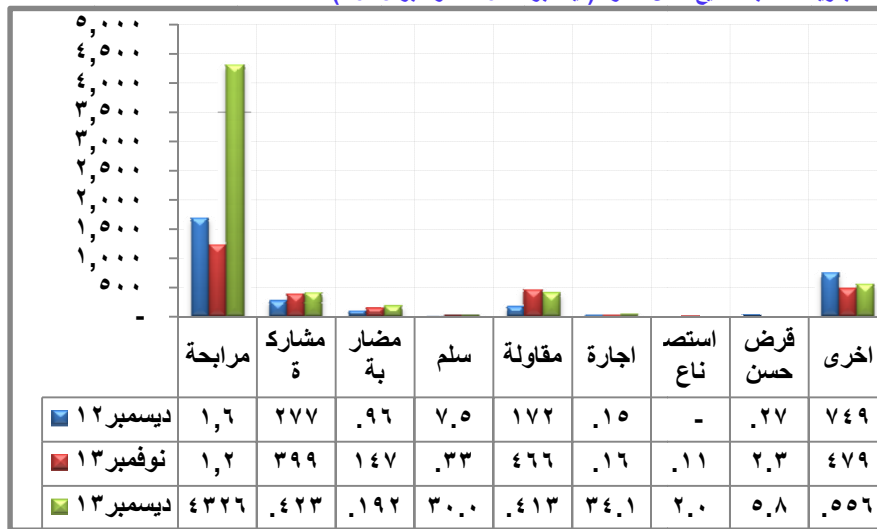
## (3) ودائع المصارف\*

2013/12/30		2013/11/30		البيان الودائع
أجنبية	محلية	أجنبية	محلية	
4,660.0	16,113.7	4,780.9	16,528.4	الجارية
180.6	4,693.5	185.0	4,520.4	الإدخارية
4,831.4	10,736.0	4,822.0	11,040.6	الاستثمارية
2,462.8	678.0	2,209.6	719.9	الهوامش على خطابات الضمان و الاعتماد
50.8	126.5	48.2	176.2	أخرى
<b>12,185.6</b>	<b>32,347.7</b>	<b>12,045.7</b>	<b>32,985.5</b>	<b>الإجمالي</b>
<b>44,533.3</b>		<b>45,031.2</b>		

\* ودائع المقيمين وغير المقيمين

## (4) التمويل المصرفي خلال الفترة (2013/12/30-1)

- (أ) بلغ المتوسط الترجيحي لهوامش أرباح المراجبات 12.0% ونسب المشاركات 33.3%.  
(ب) تراوحت هوامش أرباح المراجبات بين 6% (بنك البركة السوداني) و 22% (بنك الجزيرة).  
(ج) تراوحت نسب المشاركات المطبقة بين 10% (بنك الشمال و تنمية الصادرات) و 94% (بنك فيصل الاسلامي).  
(د) تدفق تمويل المصارف التجارية حسب الصيغ خلال الفترة (ديسمبر 2012 - نوفمبر 2013)\*



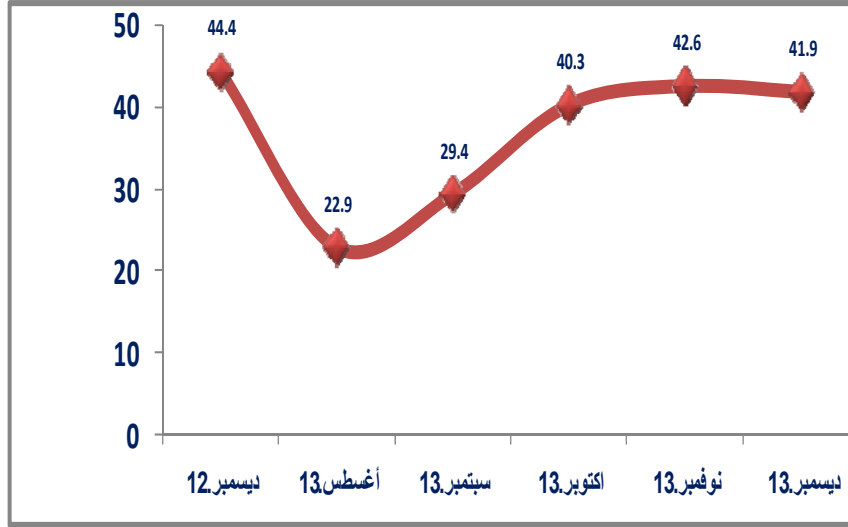
## (هـ) تدفق ورصيد التمويل المصرفي بالعملة المحلية حسب القطاعات خلال ديسمبر 2013

(مليون جنيه)

النسبة %	الرصيد	النسبة %	التدفق*	القطاع
16.0	5,229.4	42.0	2,514.6	الزراعة
16.0	5,195.5	14.8	886.4	الصناعة
9.5	3,116.3	5.6	332.7	النقل
0.1	20.4	0.3	16.9	التخزين
9.8	3,180.6	7.9	471.9	التجارة المحلية
3.6	1,186.5	5.5	328.3	الصادرات
3.0	987.8	2.9	173.9	الواردات
10.9	3,565.3	5.7	339.8	الانشاءات
0.6	188.6	0.8	50.3	الطاقة والتعدين
0.5	190.3	0.3	20.5	المؤسسات المالية غير المصرفية
3.0	966.5	0.9	51.3	الحكومات الولائية و المحلية
3.3	1,088.8	0.0	0.4	مساهمات رأسمالية
23.7	7,715.8	13.3	795.9	أخرى
100.0	<b>32,631.8</b>	<b>100.0</b>	<b>5,983.0</b>	<b>المجموع</b>

### (5) معدل التضخم :

انخفض معدل التضخم من 42.6 % بنهاية نوفمبر 2013 إلى 41.9 % بنهاية ديسمبر 2013 .  
معدل التضخم بنهاية الشهر (ديسمبر 2012 - ديسمبر 2013)



### (6) سعر الصرف

سعر صرف اليورو مقابل الجنيه السوداني لدى بنك السودان المركزي و البنوك التجارية و الصرافات كما في 30 ديسمبر 2013 .  
( أ ) بنك السودان المركزي

( جنيه سوداني )

التشراء	7.8389
البيع	7.8781

( ب ) البنوك التجارية و الصرافات

( جنيه سوداني )

الاسعار البيان	سعر الشراء		سعر البيع		السعر الأكثر تداولاً	
	اعلي	أدنى	اعلي	أدنى	شراء	بيع
البنوك التجارية	8.2034	7.8781	8.2444	7.9175	8.2034	8.2444
الصرافات	8.2444	8.0000	8.2446	8.0400	8.2034	8.2444

\* سجلت معظم البنوك أعلى سعر بيعاً وشراءً ، بينما سجل البنك السعودي السوداني أدنى سعر بيعاً و شراءً .

\* سجلت شركة المثاني للصرافة أعلى سعر شراء ، وشركة الهوف أعلى سعر بيعاً ، بينما سجلت شركة هات للصرافة أدنى سعر بيعاً و شراءاً .

### (7) ميزان المدفوعات خلال الفترة (2012-2013)

( مليون دولار )

البيان	الفترة	*2012	الربع الاول *2013	الربع الثاني *2013	الربع الثالث 2013**
أ. الحساب الجاري (2+1)		(6,525.1)	(1,148.6)	(1,712.2)	(1,431.5)
1. الميزان التجاري		(4,755.0)	(640.6)	(688.2)	(247.0)
2. حساب الخدمات والدخل والتحويلات		(1,770.0)	(507.9)	(1,024.0)	(1,184.5)
ب. حساب رأس المال والحساب المالي		4,010.3	1,168.3	909.4	1,341.9
ج. أخطاء و محذوفات		2,490.7	(29.9)	800.6	83.9
د. الميزان الكلي		(24.1)	(10.1)	(2.2)	(5.6)

\* بيانات معدلة\*\* بيانات أولية

## (8) موقف التعامل في الأوراق المالية

معاملات سوق الخرطوم للأوراق المالية خلال الفترة (2013/12/ 30-1)

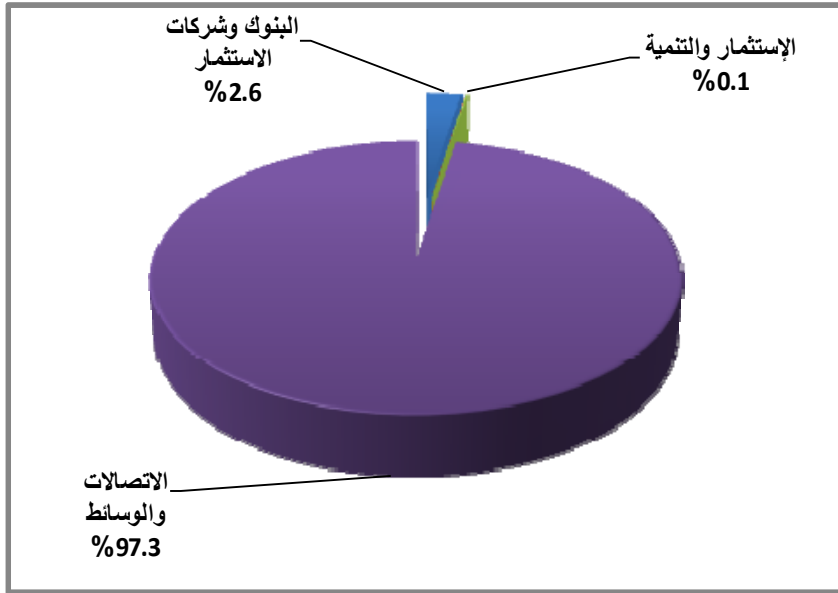
تم تداول أسهم 12 شركة في قطاعات البنوك وشركات الاستثمار، التامين، الإستثمار والتنمية، الإتصالات والوسائط وشركات الوساطة. إضافة إلى تداول اسهم 3 من الصناديق الإستثمارية.

### (1) الأسهم المتداولة

القطاع	عدد الاسهم	قيمة الاسهم (ألف جنيه)	النسبة %	العقود المنفذة
البنوك وشركات الاستثمار	1,619,131	1,611.4	2.6	23
التامين	1,000	0.5	0.0	1
الإستثمار والتنمية	17,826	84.3	0.1	6
الاتصالات والوسائط	24,427,215	60,551.7	97.3	50
شركات الوساطة	262	0.3	0.0	2
<b>المجموع</b>	<b>26,065,434</b>	<b>62,248.2</b>	<b>100</b>	<b>82</b>

المصدر: سوق الخرطوم للأوراق المالية

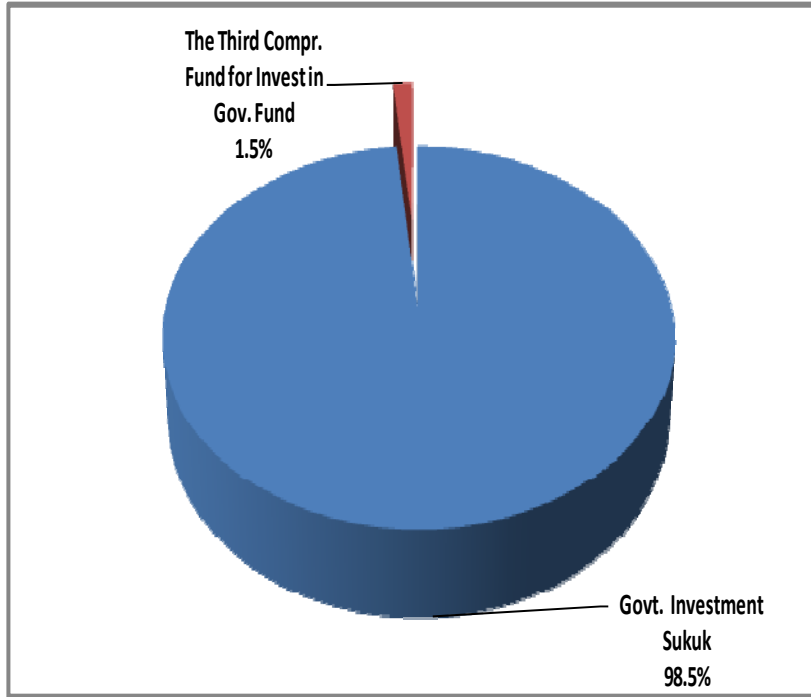
### الأسهم المتداولة



### (2) صكوك الإستثمار المتداولة

القطاع	عدد الاسهم	حجم التداول (ألف جنيه)	النسبة (%)	العقود المنفذة
صكوك الإستثمار الحكومية*	131,314	13,200.2	98.5	27
الصندوق الشامل الثالث للإستثمار في الصكوك الحكومية	20,500	206.2	1.5	2
<b>المجموع</b>	<b>151,814</b>	<b>13,406.4</b>	<b>100</b>	<b>29</b>

\*تشمل صكوك الإستثمار الحكومية 16:17

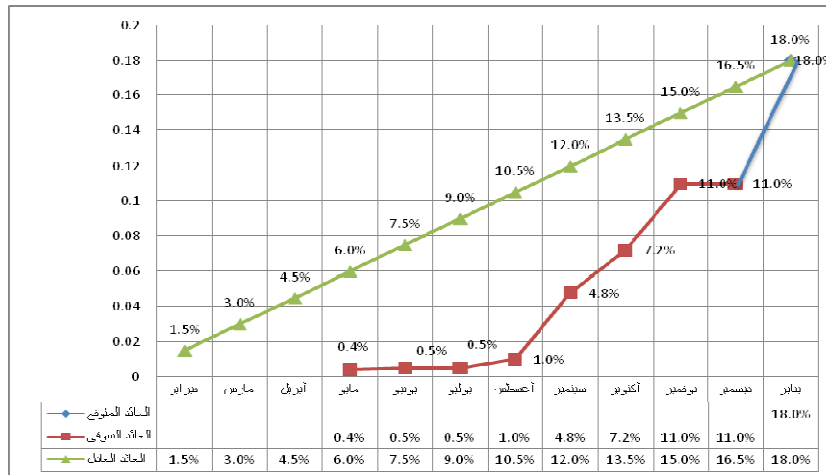


**(9) منحنيات العائد على شهادات شهامة و صرح وودائع البنوك (2013/12/30)**

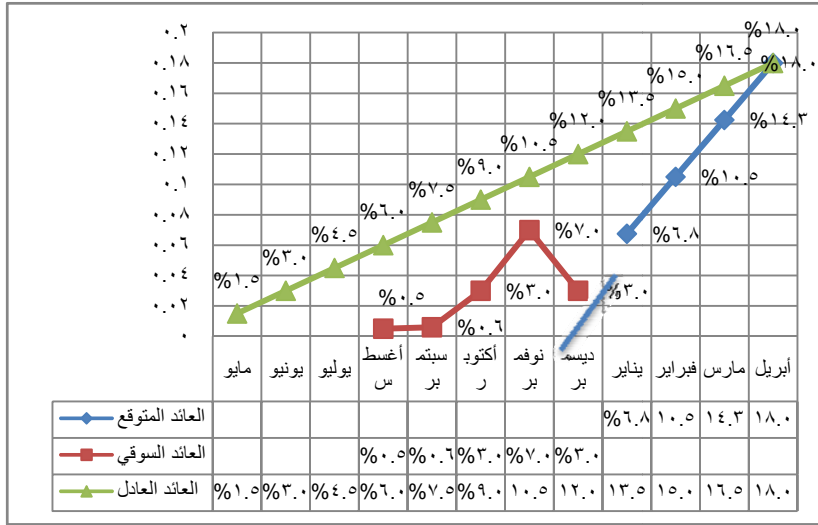
منحني العائد يوضح العائد على الادوات الاستثمارية خلال عمرها الزمني حتى تاريخ استحقاقها، و يتم اعداده وفقا لمؤشرات اسواق المال و العائد المتوقع على الاداة الاستثمارية.

**1/ منحنى العائد على شهادات شهامة**

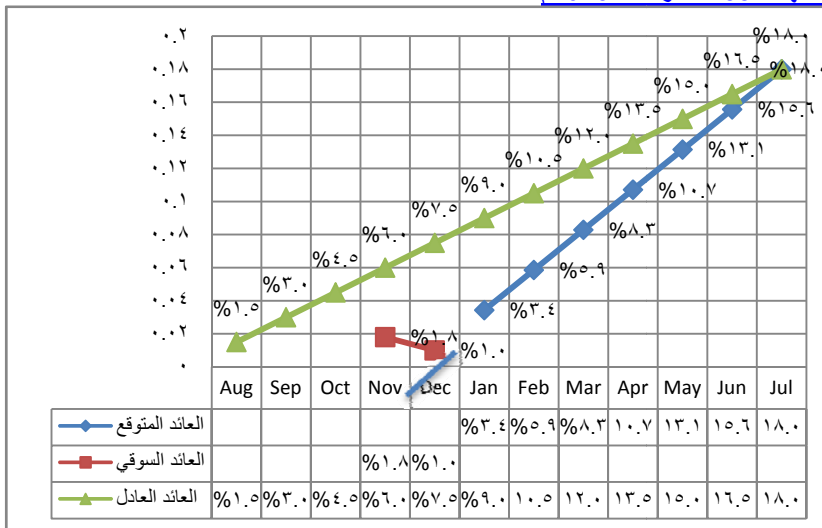
منحني العائد على شهادات شهامة 56 اصدار 2013/1/1



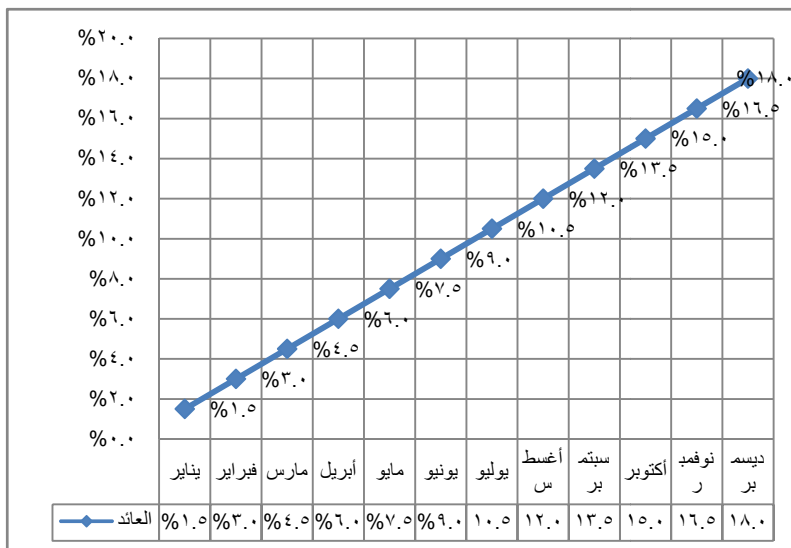
**منحنى العائد على شهادات شهامة 57 اصدار 2013/04/1م**



**منحنى العائد على شهادات شهامة 58 اصدار 2013/7/1م**



**2/ منحنى العائد على صكوك الإستثمار الحكومية 2011  
متوسط العائد على صكوك الإستثمار الحكومية (صرح) للعام 2011**



13 / منحنى العائد المرجح الكلي على شهادات شهامة و صرح وودائع البنوك

