



# النشرة الاقتصادية



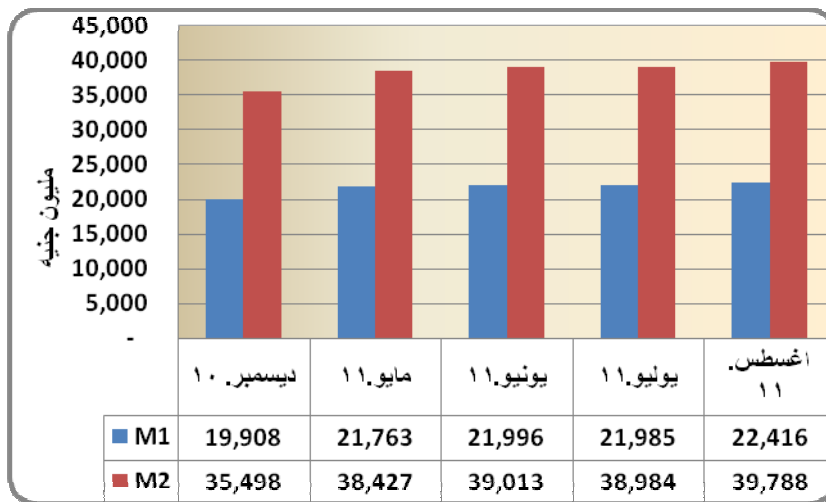
نشرة دورية تصدر عن الإدارة العامة للسياسات والبحوث و الإحصاء - بنك السودان المركزي  
العدد 2011/16  
الفترة : 1- 31 / 08 / 2011

## ( 1 ) مؤشرات نقدية

المؤشر	الفترة	ديسمبر *2010	يونيو 2011	يوليو 2011	أغسطس 2011
عرض النقود		35,498	39,013	38,984	39,788
العملة لدى الجمهور		10,068	10,512	10,880	11,429
الودائع تحت الطلب		9,840	11,484	11,106	10,987
شبه النقود		15,590	17,017	16,998	17,372
إجمالي أصول (خصوم) البنوك		43,108	46,720	45,968	46,181
إجمالي التمويل المصرفي		21,186	22,705	21,603*	21,651
إجمالي الودائع المصرفية		26,530	29,051	28,483	28,646
الودائع تحت الطلب / عرض النقود		%28	%29	%28	%27
العملة لدى الجمهور / عرض النقود		%28	%27	%28	%29
شبه النقود / عرض النقود		%44	%44	%44	%44
إجمالي التمويل المصرفي / الودائع		%80	%78	%76	%76

\* بيانات معدلة

## (2) موقف السيولة خلال (ديسمبر 2010 – أغسطس 2011)



موقع بنك السودان على الشبكة العالمية [www.cbos.gov.sd](http://www.cbos.gov.sd)  
البريد الإلكتروني [publications@cbos.gov.sd](mailto:publications@cbos.gov.sd)

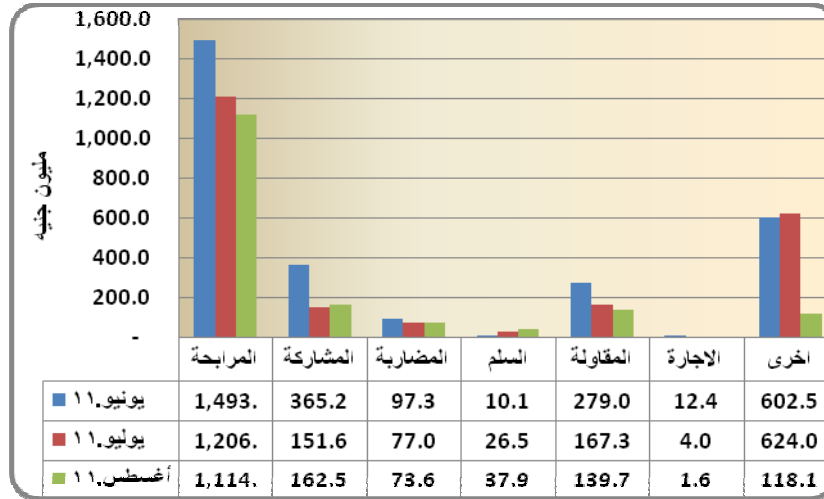
## (3) ودائع المصارف\*

2011/08/31		2011/07/31		البيان الودائع
أجنبية	محلية	أجنبية	محلية	
1,762.5	11,057.6	1,756.3	11,199.2	الجارية
37.6	2,569.5	33.1	2,311.3	الادخارية
2,075.1	8,573.2	2,081.8	8,488.8	الاستثمارية
1,700.2	636.8	1,770.8	613.2	الهوامش على خطابات الضمان والاعتماد
1.5	232.2	1.1	226.9	أخرى
<b>5,576.9</b>	<b>23,069.3</b>	<b>5,643.1</b>	<b>22,839.4</b>	الإجمالي
28,646.2		28,482.5		

\* ودائع المقيمين وغير المقيمين

## (4) التمويل المصرفي خلال الفترة (2011/8/31-1)

- (أ) بلغ المتوسط الترجيحي لهوامش أرباح المراجحة 10.6٪ ونسب المشاركات 33.5٪.  
(ب) تراوحت هوامش أرباح المراجحة بين 7٪ (بنك قطر الوطني) و 15٪ في كل من (بنك الخرطوم ، وبنك التضامن الاسلامي والبنك السعودي وبنك تنمية الصادرات، و البنك المصري السوداني)  
(ج) تراوحت نسب المشاركات المطبقة بين 10٪ (بنك الشمال الاسلامي وبنك تنمية الصادرات و بنك السلام) و 90٪ (بنك السلام)  
(د) تدفق تمويل المصارف التجارية حسب الصيغ خلال الفترة (يونيو 2011 – أغسطس 2011)



\* بيانات اولية

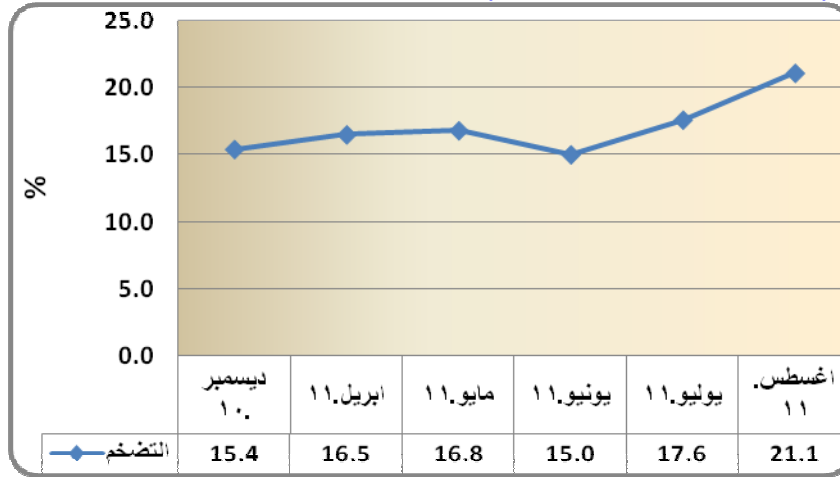
## (هـ) تدفق ورسيد التمويل المصرفي بالعملة المحلية حسب القطاعات أغسطس 2011 (مليون جنيه)

القطاع	التدفق *	النسبة ٪	الرصيد	النسبة ٪
الزراعة	125.6	7.6	2,488.7	13.7
الصناعة	428.6	26.0	1,872.4	10.3
الصادر	115.1	7.0	543.4	3.0
التجارة المحلية	163.4	9.9	2,951.7	16.2
النقل والتخزين	67.9	4.1	1,076.4	5.9
الواردات	214.5	13.0	1,093.5	6.0
العقارات	104.7	6.4	1,843.9	10.2
الطاقة والتعدين	15.1	0.9	32.8	0.2
أخرى	413.3	25.1	6,263.5	34.5
المجموع	<b>1,648.2</b>	<b>100.0</b>	<b>18,166.3</b>	<b>100.0</b>

\* بيانات تقديرية

## (5) معدل التضخم :

ارتفع معدل التضخم من 17.6% بنهاية يوليو 2011 إلى 21.1% بنهاية أغسطس 2011.  
معدل التضخم بنهاية الشهر (ديسمبر 2010 - أغسطس 2011)



## (6) سعر الصرف

سعر صرف اليورو مقابل الجنيه السوداني لدى بنك السودان المركزي و البنوك التجارية والصرافات كما في 31 أغسطس 2011.  
(أ) بنك السودان المركزي

(جنيه سوداني)

الشراء	3.8459
البيع	3.8651

(ب) البنوك التجارية والصرافات

(جنيه سوداني)

الأسعار البيان	سعر الشراء		سعر البيع		السعر الأكثر تداولاً	
	اعلي	أدنى	اعلي	أدنى	شراء	بيع
البنوك التجارية	3.9800	3.8198	3.9963	3.8350	3.9600	3.9758
الصرافات	3.9600	3.9600	3.9758	3.9758	3.9600	3.9758

\* سجل بنك الشمال الاسلامي أعلى سعر شراء و بيعاً ، بينما سجل البنك الإسلامي السوداني أدنى سعر بيعا و شراء.

## (7) غرفة التعامل في النقد الأجنبي

(مليون يورو)

المبيعات	المشتريات	الفترة
119.9	4.9	15/08/2011 - 01/08/2011

\* أكبر بائع خلال الفترة الإدارة العامة للجمارك (4.1 مليون يورو بنسبة 83.7% من جملة المشتريات).  
\* ثاني أكبر بائع خلال الفترة أخرى (0.3 مليون يورو بنسبة 6.1% من جملة المشتريات).  
\* أكبر مشتري خلال الفترة بنك ادمرمان الوطني (19.5 مليون يورو بنسبة 16.3% من جملة المبيعات).  
\* ثاني أكبر مشتري خلال الفترة بنك الشمال الاسلامي (10.4 مليون يورو بنسبة 8.7% من جملة المبيعات).

ملخص عمليات الغرفة بين عامي 2010/2011

(مليون يورو)

الفترة البيان	2010/08/15 - 1/1	2011/08/15 - 1/1	التغير	النسبة %
	المشتريات	84.8	547.7	462.9
المبيعات	1,606.3	1,473.9	(132.4)	(8.2)
صافي الموقف	1,521.5	926.2	(595.3)	(39.1)

## (8) ميزان المدفوعات خلال الفترة (2010-2011)

(مليون دولار)

البيان	الفترة	الربع الثالث 2010	الربع الرابع 2010	الربع الاول* 2011	الربع الثاني* 2011
أ. الحساب الجاري (2+1)		(4.75)	13.89	274.45	639.60
1. الميزان التجاري (فوب)		516.43	636.82	1,700.32	2,058.54
2. حساب الخدمات والدخل والتحويلات		(521.19)	(622.93)	(1,425.87)	(1,418.94)
ب. حساب رأس المال والحساب المالي		4.96	253.21	(609.22)	(589.29)
ج. أخطاء و محذوفات		(322.48)	(206.83)	513.15	(188.94)
د. الميزان الكلى		(322.27)	60.27	178.38	(138.63)

\* بيانات أولية.

## (9) موقف التعامل في الأوراق المالية

معاملات سوق الخرطوم للأوراق المالية خلال الفترة (2011/8/31-1)

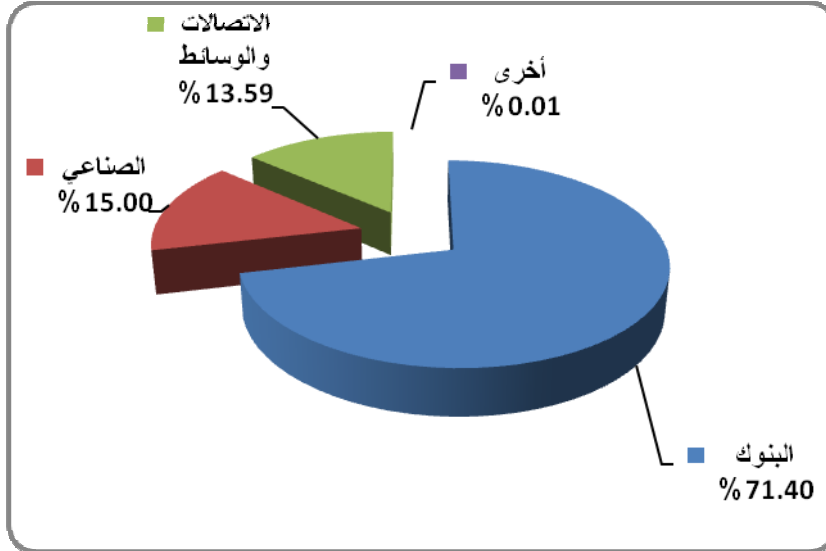
تم تداول أسهم 9 شركة في قطاعات البنوك و الصناعي والاتصالات والوسائط وقطاع أخرى، إضافة إلى تداول 3 صكوك للصناديق الاستثمارية.

## (1) الأسهم المتداولة

القطاع	عدد الاسهم	حجم التداول (الف جنيه)	النسبة %	العقود المنفذة
البنوك	6,454,321	17,161.13	71.40	21
الصناعي	6,592,651	3,604.08	15.00	4
الاتصالات والوسائط	2,308,942	3,266.56	13.59	27
أخرى	13,989	1.68	0.01	2
المجموع	15,369,903	24,033.45	100.00	54

المصدر: سوق الخرطوم للأوراق المالية

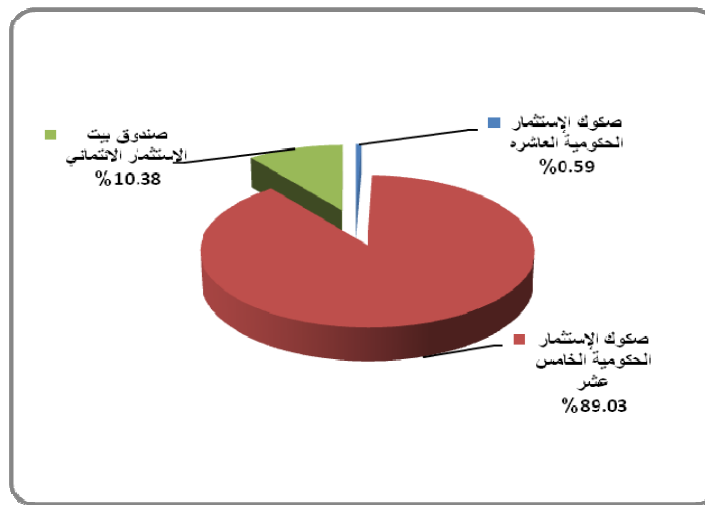
## الأسهم المتداولة



## (2) صكوك الاستثمار المتداولة

العقود المنفذة	النسبة (%)	حجم التداول (ألف جنيه)	عدد الاسهم	القطاع
1	0.59	18.11	180	صكوك الإستثمار الحكومية العاشره
2	89.03	2,725.96	27,124	صكوك الإستثمار الحكومية الخامس عشر
1	10.38	317.71	31,708	صندوق بيت الاستثمار الانتمائي
4	100.00	3,061.78	59,012	الجملة

## صكوك الاستثمار المتداول



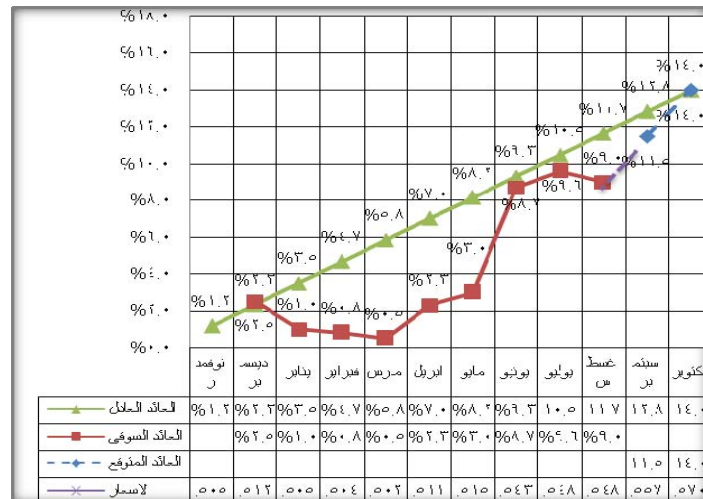
## (3) منحنيات العائد على شهادات شهامة و صرح ووداع البنوك (2011/8/31)

منحني العائد يوضح العائد على الادوات الاستثمارية خلال عمرها الزمني حتى تاريخ استحقاقها، و يتم اعداده وفقا لمؤشرات اسواق المال و العائد المتوقع على الاداة الاستثمارية.

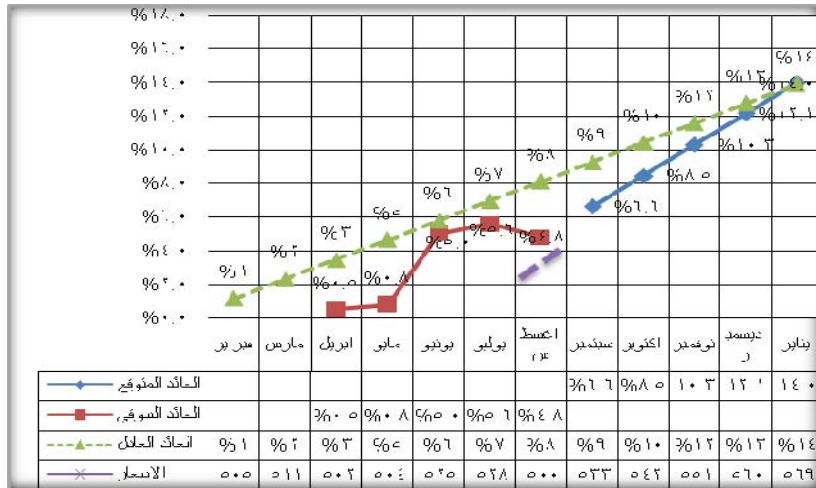
### 1/ منحنى العائد على شهادات شهامة

انخفض العائد بسعر السوق لكل اصدارات شهامة نتيجة الى بداية الاكتتاب الجديد لاصداره 2011/7/1 و الذي كان في اول هذا الشهر.

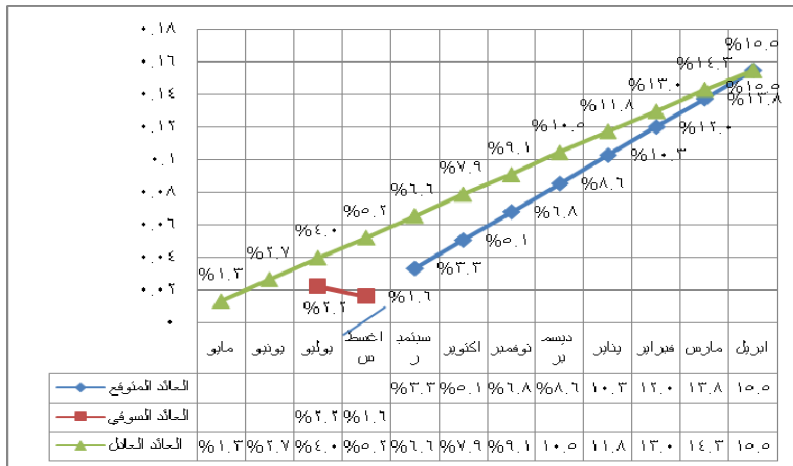
## (2) منحنى العائد على شهادات شهامة 47 اصدار 2010/10/1



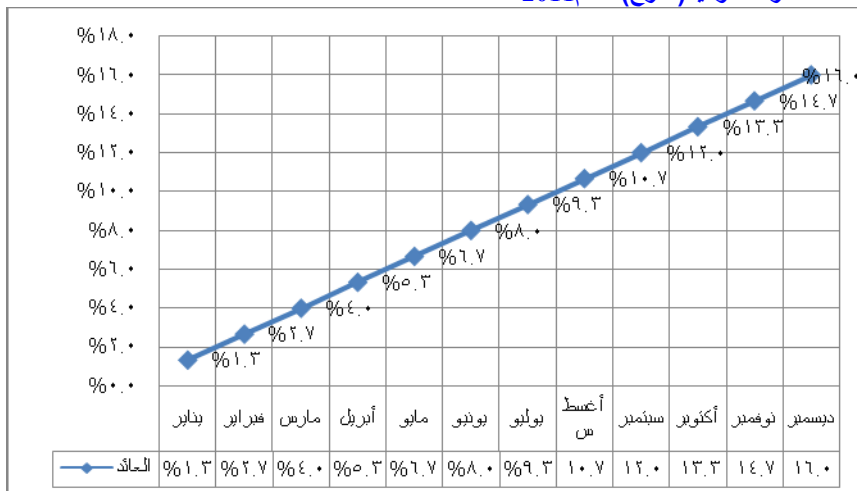
منحني العائد علي شهادات شهامة 48 اصدار 2011/1/1



(3) منحني العائد علي شهادات شهامة 49 اصدار 2011/4/1

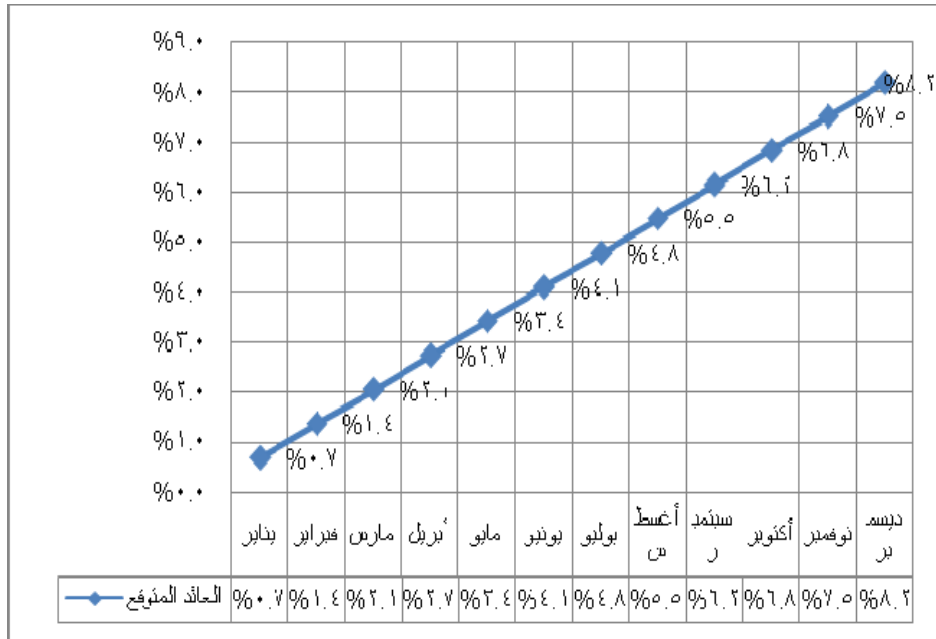


(4) 2 / منحني العائد علي صكوك الإستثمار الحكومية متوسط العائد علي صكوك الاستثمار الحكومية (صرح) للعام 2011



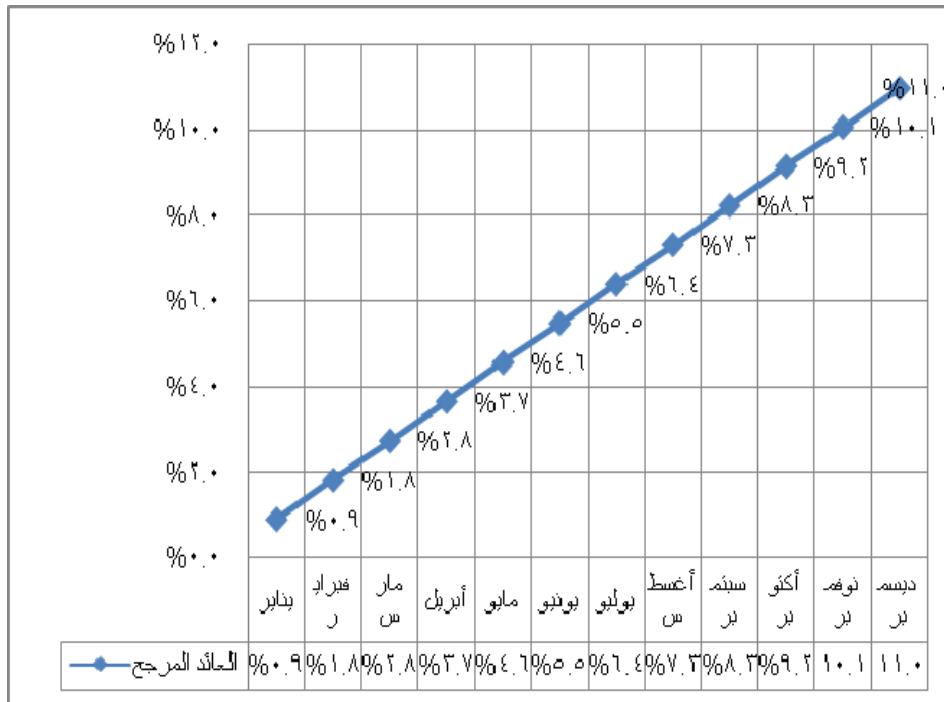
العائد علي الصكوك هو في حدود 16% سنويا ويعتبر تداولها في السوق الثانوية ضئيل مقارنة بشهادات شهامة.

(5) منحني العائد المتوقع علي الودائع الاستثمارية بالبنوك للعام 2011



متوسط العائد المتوقع للودائع الاستثمارية في نهاية العام 2011 في حدود 8.2% وذلك وفق البيانات التقديرية الواردة من المصارف وهو ينخفض عن العائد التقديري للعام السابق بحوالي 1%.

(6) منحني العائد المرجح الكلي على شهادات شهامة و صرح وودائع البنوك



متوسط العائد المتوقع علي كل الاوعية الادخارية يبلغ حوالي 11% بانخفاض 1% عن العام السابق في ظل توقعات بان تصل معدلات التضخم الي حوالي 18% للعام الحالي مما يوشر الي ضعف تنافسية هذه الاوعية لجذب المزيد من المستثمرين.