



النشرة الاقتصادية



نشرة دورية تصدر عن إدارة الإحصاء - بنك السودان المركزي

الفترة: 1 - 2013/9/30

العدد 2013/15

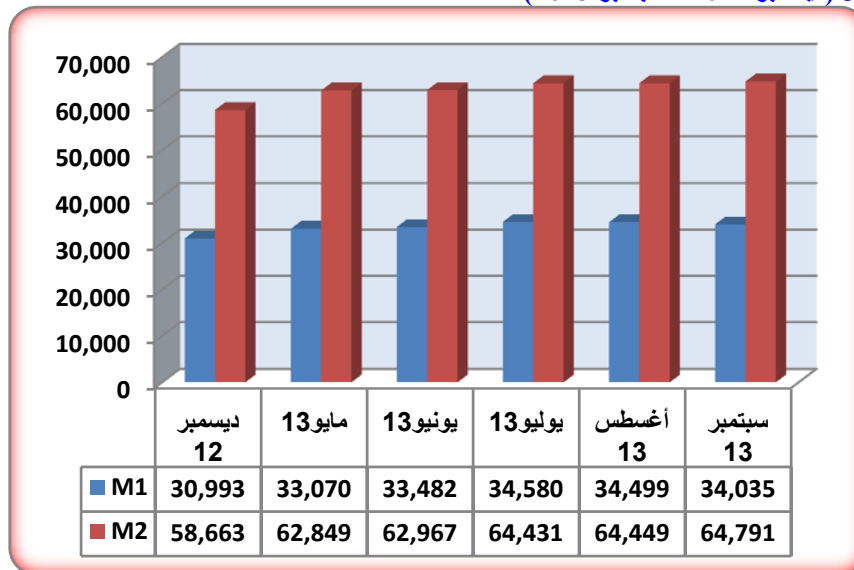
(1) مؤشرات نقدية

(ملايين الجنيهات)

المؤشر	الفترة	ديسمبر *2012	يوليو 2013	أغسطس 2013	سبتمبر 2013
عرض النقود		58,663	64,431	64,449	64,791
العملة لدى الجمهور		16,751	16,696	16,814	16,824
الودائع تحت الطلب		14,242	17,884	17,685	17,211
شبه النقود		27,670	29,851	29,950	30,756
إجمالي أصول (خصوم) البنوك		67,050	73,122	73,994	74,738
إجمالي التمويل المصرفي		30,483	33,105	33,896	34,746
إجمالي الودائع المصرفية		39,920	45,084	45,096	45,049
الودائع تحت الطلب / عرض النقود		%24	%28	%27	%27
العملة لدى الجمهور / عرض النقود		%29	%26	%26	%26
شبه النقود / عرض النقود		%47	%46	%47	%47
إجمالي التمويل المصرفي / الودائع		%76	%73	%75	%77

*بيانات معدلة

(2) موقف السيولة خلال (ديسمبر 2012 - سبتمبر 2013)



موقع بنك السودان على الشبكة العالمية www.cbos.gov.sd
البريد الإلكتروني publications@cbos.gov.sd

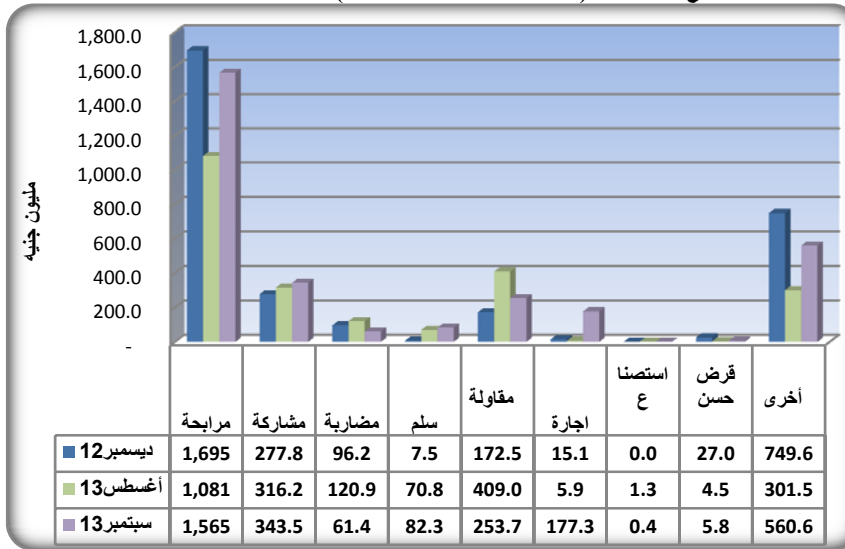
(3) ودائع المصارف*

2013/09/30		2013/08/31		اليومان
أجنبية	محلية	أجنبية	محلية	الودائع
4,393.6	16,956.5	4,288.4	17,082.2	الجارية
205.1	4,631.1	213.1	4,618.6	الإدخارية
4,366.7	11,203.1	4,283.1	11,370.6	الاستثمارية
2,239.4	809.3	2,332.0	673.1	الهوامش على خطابات الضمان و الاعتماد
52.6	192.1	57.1	177.9	أخرى
11,257.4	33,792.1	11,173.7	33,922.4	الإجمالي
45,049.5		45,096.1		

* ودائع المقيمين وغير المقيمين
** بيانات أولية

(4) التمويل المصرفي خلال الفترة (2013/09/30-1)

- (أ) بلغ المتوسط الترجيحي لهوامش أرباح المراجحات 10.5٪ ونسب المشاركات 31.3٪.
 (ب) تراوحت هوامش أرباح المراجحات بين 1٪ (البنك الزراعي) و 22٪ (بنك الجزيرة والبنك العربي).
 (ج) تراوحت نسب المشاركات المطبقة بين 10٪ (بنك الشمال، الإستثمار المالي و تنمية الصادرات) و 75٪ (بنك البركة).
 (د) تدفق تمويل المصارف التجارية حسب الصيغ خلال الفترة (ديسمبر 2012 – سبتمبر 2013)*



(هـ) تدفق ورصيد التمويل المصرفي بالعملة المحلية حسب القطاعات خلال سبتمبر 2013

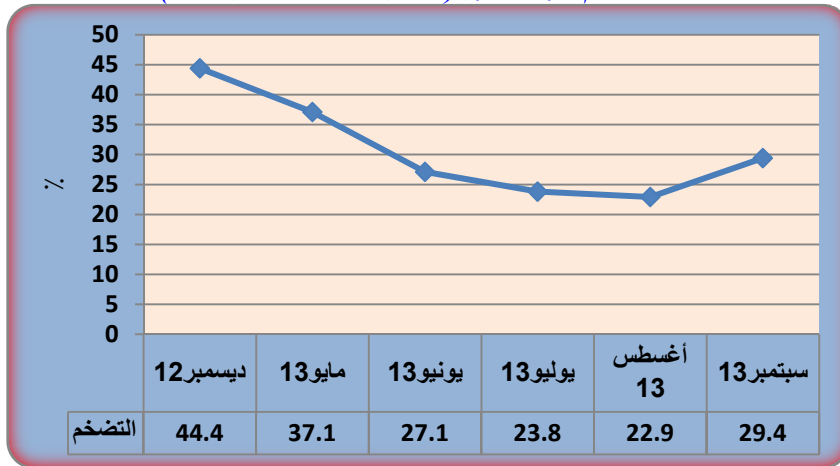
(مليون جنيه)

النسبة %	الرصيد	النسبة %	التدفق*	القطاع
15.9	4,775.6	17.9	545.8	الزراعة
15.6	4,712.6	17.1	521.6	الصناعة
9.2	2,788.8	10.2	310.0	النقل
0.1	25.9	0.4	13.3	التخزين
10.0	3,025.0	13.3	407.4	التجارة المحلية
3.4	1,032.6	3.1	93.6	الصادرات
3.1	940.7	6.8	206.2	الواردات
11.3	3,393.0	9.7	296.3	الانشاءات
0.7	198.0	0.9	28.1	الطاقة والتعدين
0.3	89.7	0.0	0.0	المؤسسات المالية غير المصرفية
3.1	927.0	0.3	9.5	الحكومات الولائية و المحلية
3.4	1,026.4	0.0	0.0	مساهمات رأسمالية
23.9	7,199.8	20.3	618.3	أخرى
100.0	30,135.1	100.0	3,050.1	المجموع

* بيانات أولية

(5) معدل التضخم :

ارتفع معدل التضخم من 22.9 % بنهاية أغسطس 2013 إلى 29.4 % بنهاية سبتمبر 2013.
معدل التضخم بنهاية الشهر (ديسمبر 2012 - سبتمبر 2013)



(6) سعر الصرف

سعر صرف اليورو مقابل الجنيه السوداني لدى بنك السودان المركزي و البنوك التجارية و الصرافات كما في 30 سبتمبر 2013 .
(أ) بنك السودان المركزي

(جنيه سوداني)

الشراء	7.6578
البيع	7.6961

(ب) البنوك التجارية و الصرافات

(جنيه سوداني)

الاسعار البيان	سعر الشراء		سعر البيع		السعر الأكثر تداولاً	
	اعلى	اثنى	اعلى	اثنى	شراء	بيع
البنوك التجارية	7.6971	7.2220	7.7356	6.2581	7.6961	7.7346
الصرافات	7.6961	7.6000	7.7347	7.6380	7.6961	7.7346

* سجل بنك فيصل الإسلامي أعلى سعر بيعاً وشراءً ، بينما سجل البنك السعودي السوداني أدنى سعر بيعاً وشراءً .

* سجلت معظم الصرافات أعلى سعر شراءً وسجلت شركة الهوف للصرافة أعلى سعر بيعاً ، بينما سجلت سكاى لينك للصرافة أدنى سعر بيعاً وشراءً .

(7) ميزان المدفوعات خلال الفترة (2012-2013)

(مليون دولار)

البيان	الفترة	**2012	الربع الاول	الربع الثاني
			*2013	*2013
أ. الحساب الجاري (2+1)		(6,431.5)	(1,347.0)	(1,936.3)
1. الميزان التجاري		(4,755.0)	(641.0)	(687.3)
2. حساب الخدمات والدخل والتحويلات		(1,586.6)	(706.0)	(1,249.0)
ب. حساب رأس المال والحساب المالي		4,010.3	1,000.2	614.3
ج. أخطاء و محذوفات		2,307.2	336.7	1,319.8
د. الميزان الكلى		(24.1)	(10.1)	(2.2)

* بيانات أولية
** بيانات معدلة

(8) موقف التعامل في الأوراق المالية

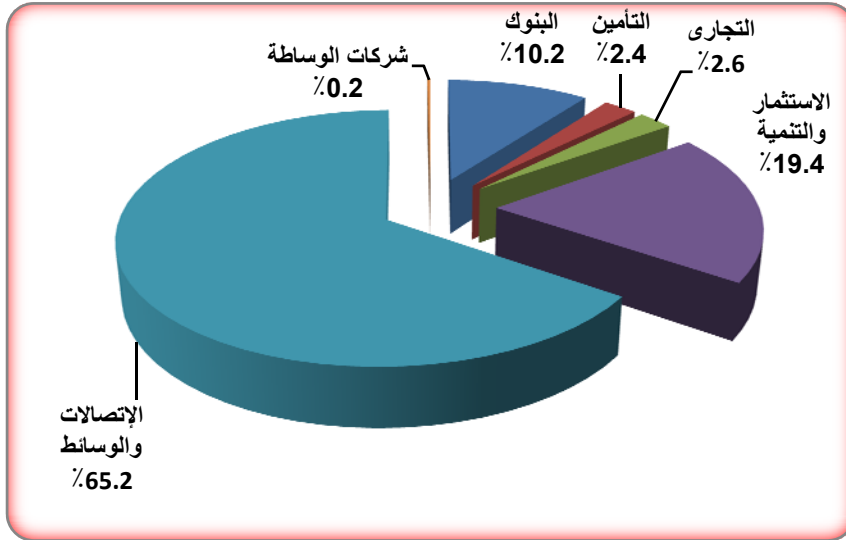
معاملات سوق الخرطوم للأوراق المالية خلال الفترة (2013/09/ 30-1)

تم تداول أسهم 16 شركة في قطاعات البنوك، التأمين، التجاري، الاستثمار والتنمية، الإتصالات والوسائط وشركات الوساطة. إضافة إلى تداول اسهم 4 من الصناديق الاستثمارية.

(1) الأسهم المتداولة

القطاع	عدد الاسهم	قيمة الاسهم (ألف جنيه)	النسبة %	العقود المنفذة
البنوك	1,280,460	303.9	10.2	47
التأمين	18,964	72.3	2.4	3
التجارى	8,889	75.6	2.6	4
الاستثمار والتنمية	2,728,627	576.6	19.4	8
الاتصالات والوسائط	1,012,932	1,938.3	65.2	16
شركات الوساطة	500	6.3	0.2	5
المجموع	5,050,372	2,973.0	100.0	83

المصدر: سوق الخرطوم للأوراق المالية
الأسهم المتداولة

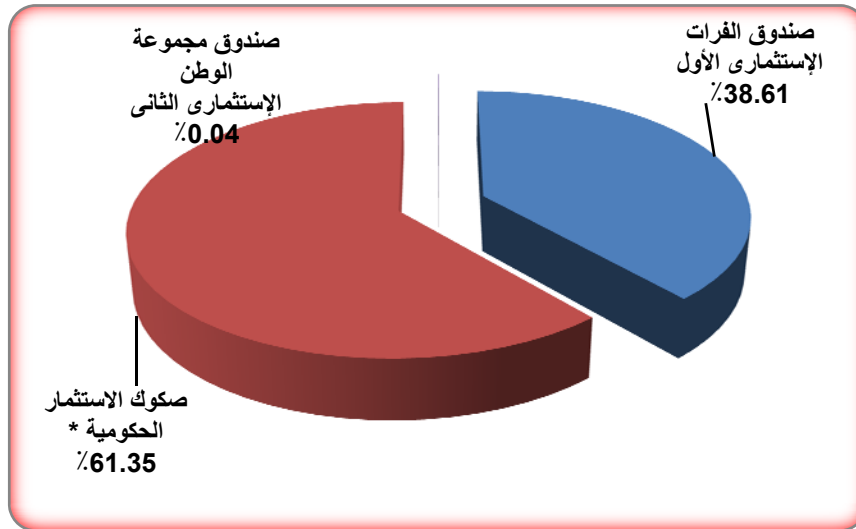


صكوك الاستثمار المتداولة

القطاع	عدد الاسهم	حجم التداول (ألف جنيه)	النسبة (%)	العقود المنفذة
صندوق الفرات الإستثمارى الأول	4,590	466.1	38.61	3
صكوك الاستثمار الحكومية *	7,368	740.5	61.35	31
صندوق مجموعة الوطن الإستثمارى الثانى	50	0.5	0.04	1
الجملة	12,008	1,207.1	100.0	35

*صكوك الاستثمار الحكومية 16 و 17

صكوك الاستثمار المتداولة

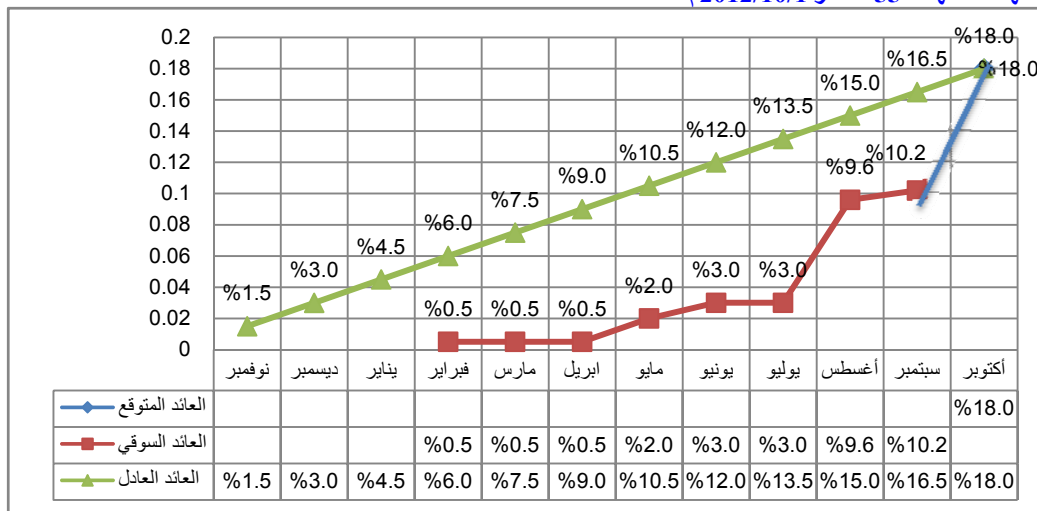


(9) منحنيات العائد على شهادات شهامة و صرح وودائع البنوك (2013/09/30)

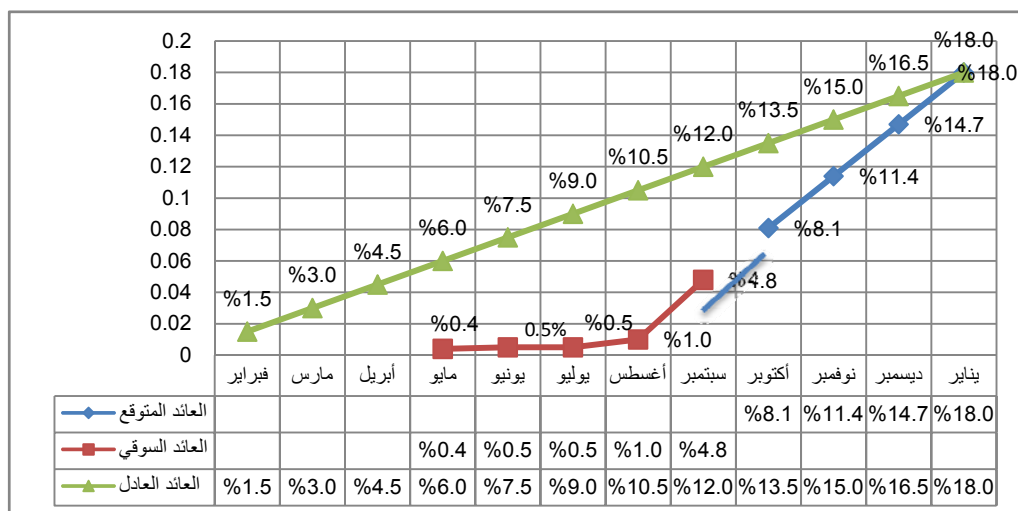
منحني العائد يوضح العائد على الادوات الاستثمارية خلال عمرها الزمني حتى تاريخ استحقاقها، و يتم اعداده وفقا لمؤشرات اسواق المال و العائد المتوقع على الاداة الاستثمارية.

1/منحني العائد على شهادات شهامة

منحني العائد على شهادات شهامة 55 اصدار 2012/10/1م



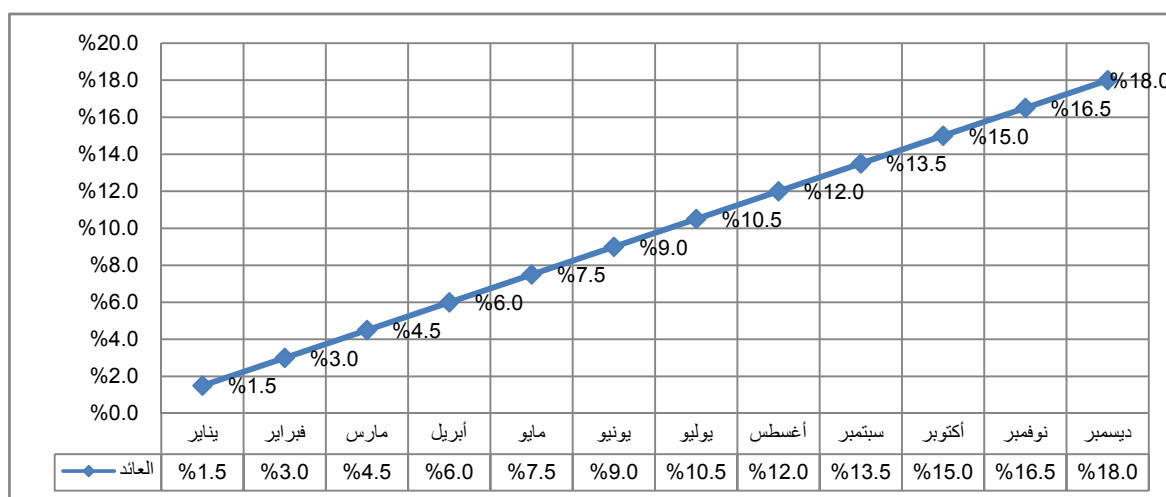
منحني العائد على شهادات شهامة 56 اصدار 2013/1/1



منحني العائد على شهادات شهامة 57 اصدار 2013/04/1م



2/ منحني العائد على صكوك الإستثمار الحكومية 2011
متوسط العائد على صكوك الإستثمار الحكومية(صرح) للعام 2011



3/ منحني العائد المرجح الكلي على شهادات شهامة و صرح وودائع البنوك:-

