



النشرة الاقتصادية



نشرة دورية تصدر عن إدارة الإحصاء

الفترة 1- 2012/07/31

العدد 14 / 2012

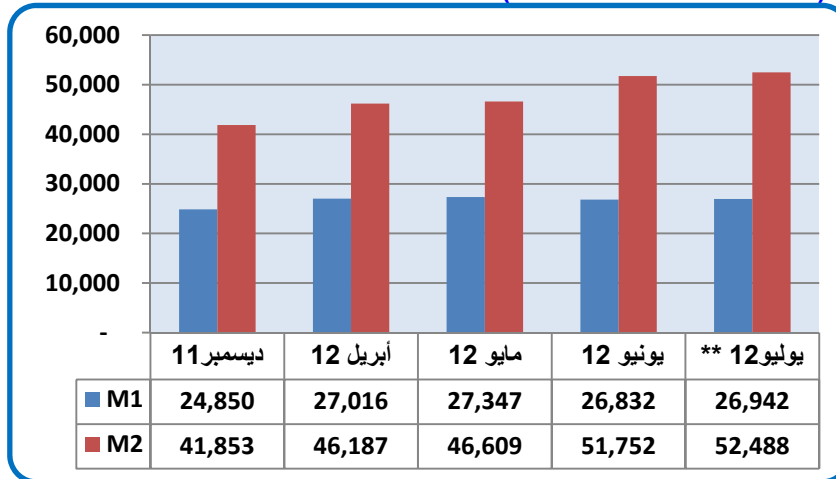
(1) مؤشرات نقدية

(ملايين الجنيهات)

المؤشر	الفترة	ديسمبر *2011	مايو *2012	يونيو 2012	يوليو** 2012
عرض النقود		41,853	46,609	51,752	52,488
العملة لدى الجمهور		12,850	13,540	13,370	13,538
الودائع تحت الطلب		12,000	13,807	13,462	13,404
شبه النقود		17,003	19,262	24,920	25,546
إجمالي أصول (خصوم) البنوك		46,504	52,308	59,612	59,400
إجمالي التمويل المصرفي		22,867	25,237	26,995	28,008
إجمالي الودائع المصرفية		27,984	31,530	35,947	36,567
الودائع تحت الطلب / عرض النقود		%29	%30	%26	%25
العملة لدى الجمهور / عرض النقود		%31	%29	%26	%26
شبه النقود / عرض النقود		%40	%41	%48	%49
إجمالي التمويل المصرفي / الودائع		%82	%80	%75	%77

* بيانات معدلة
** بيانات تقديرية

(2) موقف السيولة خلال (ديسمبر 2011 - يوليو 2012)



موقع بنك السودان على الشبكة العالمية www.cbos.gov.sd
البريد الإلكتروني publications@cbos.gov.sd

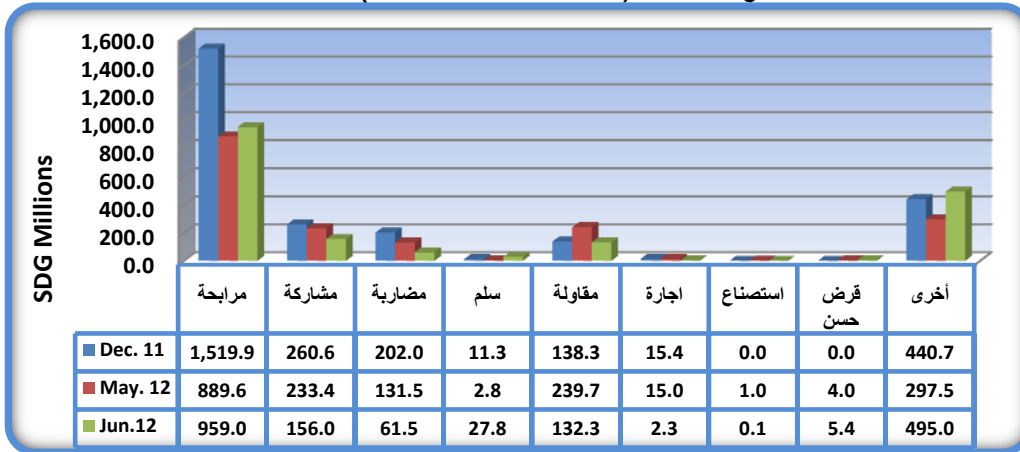
(3) ودائع المصارف*

**2012/07/31		2012/60/30		البيان
أجنبية	محلية	أجنبية	محلية	الودائع
3,650.3	12,597.1	3,387.1	12,434.4	الجارية
83.2	3,084.6	91.2	3,000.1	الادخارية
4,118.8	9,515.3	4,150.8	9,524.9	الاستثمارية
2,893.8	468.3	2,743.7	428.8	الهوامش على خطابات الضمان و الاعتماد
13.5	141.6	33.6	151.9	أخرى
10,759.6	25,807.9	10,406.4	25,540.1	الإجمالي
36,566.5	35,946.5			

* ودائع المقيمين وغير المقيمين
** بيانات تقديرية

(4) التمويل المصرفي خلال الفترة (2012/06/30-1)

- (أ) بلغ المتوسط الترجيحي لهوامش أرباح المرباحات 10.1٪ ونسب المشاركات 26.4٪.
 (ب) تراوحت هوامش أرباح المرباحات بين 6٪ (البنك الفرنسي السوداني) و 18٪ (البنك العربي السوداني). (ج) تراوحت نسب المشاركات المطبقة بين 10٪ (بنك السلام، بنك النيلين، بنك الشمال الإسلامي، بنك الاستثمار المالي، وبنك التنمية التعاوني الإسلامي) و 75٪ (بنك البركة السوداني، و البنك الزراعي).
 (د) تدفق تمويل المصارف التجارية حسب الصيغ خلال الفترة (ديسمبر 2011 – يونيو 2012)*

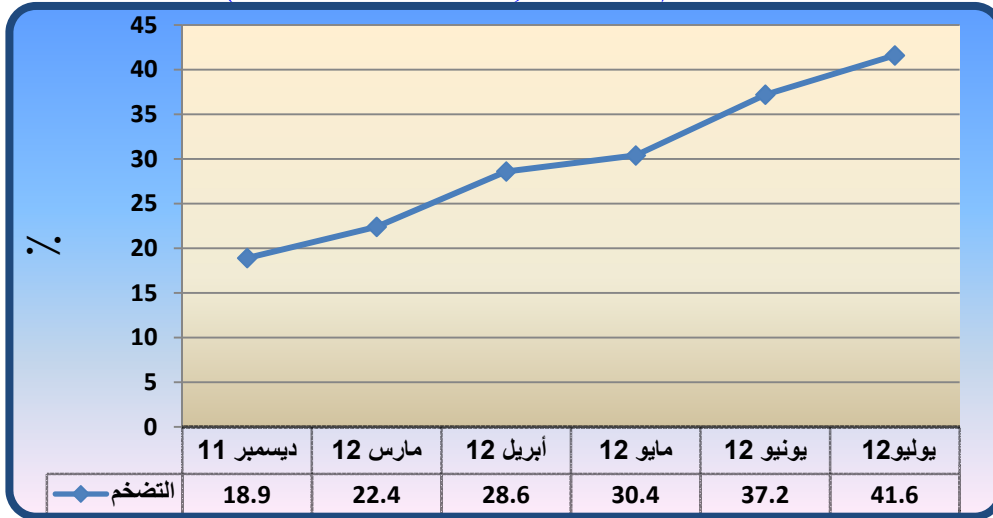
(هـ) تدفق ورصيد التمويل المصرفي بالعملة المحلية حسب القطاعات خلال يونيو 2012
(مليون جنيه)

القطاع	التدفق *	النسبة %	الرصيد	النسبة %
الزراعة	217.2	11.81	2,870.35	13.33
الصناعة	369.0	20.06	2,556.08	11.87
النقل	126.4	6.87	1,255.00	5.83
التخزين	0.8	0.04	37.41	0.17
التجارة المحلية	209.7	11.40	3,568.20	16.57
الصادرات	25.8	1.40	667.59	3.10
الواردات	52.8	2.87	1,279.44	5.94
الانشاءات	172.8	9.40	2,405.54	11.17
الطاقة والتعدين	1.7	0.09	44.27	0.21
المؤسسات المالية غير المصرفية	0.0	0.00	251.86	1.17
الحكومات الولائية والمحلية	2.3	0.12	668.58	3.10
مساهمات رأسمالية	0.3	0.02	790.59	3.67
أخرى	660.6	35.92	5,141.61	23.87
المجموع	1,839.4	100.00	21,536.57	100.00

* بيانات أولية.

(5) معدل التضخم :

ارتفع معدل التضخم من 37.2 % بنهاية يونيو 2012 إلى 41.6 % بنهاية يوليو 2012.
معدل التضخم بنهاية الشهر (ديسمبر 2011 - يوليو 2012)



(6) سعر الصرف

سعر صرف اليورو مقابل الجنيه السوداني لدى بنك السودان المركزي و البنوك التجارية و الصرافات كما في 31 يوليو 2012 .
(أ) بنك السودان المركزي

(جنيه سوداني)

الشراء	5.3999
البيع	5.4269

(ب) البنوك التجارية و الصرافات

(جنيه سوداني)

الأسعار البيان	سعر الشراء		سعر البيع		السعر الأكثر تداولاً	
	أعلى	أدنى	أعلى	أدنى	شراء	بيع
البنوك التجارية	6.6140	6.2144	6.6471	6.2454	6.6140	6.6471
الصرافات	6.6141	6.6139	6.6473	6.6460	6.6140	6.6471

* سجل البنك الزراعي السوداني أدنى سعر بيعاً و شراءً ، بينما ، بينما تساوت معظم البنوك في أعلى سعر بيعاً و شراءً.

* سجلت شركة شركة الهجرة للصرافة أدنى سعر بيعاً و شراءً ، بينما سجلت شركة لاري ابوظبي أعلى سعر شراءً و شركة الامان للصرافة اعلي سعر بيعاً.

(8) ميزان المدفوعات خلال الفترة (2010-2011)

(مليون دولار)

البيان	الفترة			الربع الأول** 2012	الربع الرابع** 2011	الربع الثالث** 2011	* 2010
	أ. الحساب الجاري (2+1)	1. الميزان التجاري	2. حساب الخدمات والدخل والتحويلات				
أ. الحساب الجاري (2+1)				(902.1)	(1,448.4)	(1,121.7)	157.2
1. الميزان التجاري				(783.2)	(1,326.2)	(1,015.2)	2,564.9
2. حساب الخدمات والدخل والتحويلات				(118.9)	(122.2)	(106.5)	(2,407.7)
ب. حساب رأس المال والحساب المالي				843.7	1,285.1	678.9	661.1
ج. أخطاء و محذوفات				59.6	(69.0)	(205.3)	(872.5)
د. الميزان الكلي				1.2	(232.2)	(648.1)	(54.2)

* بيانات معدلة.
** بيانات أولية

(9) موقف التعامل في الأوراق المالية

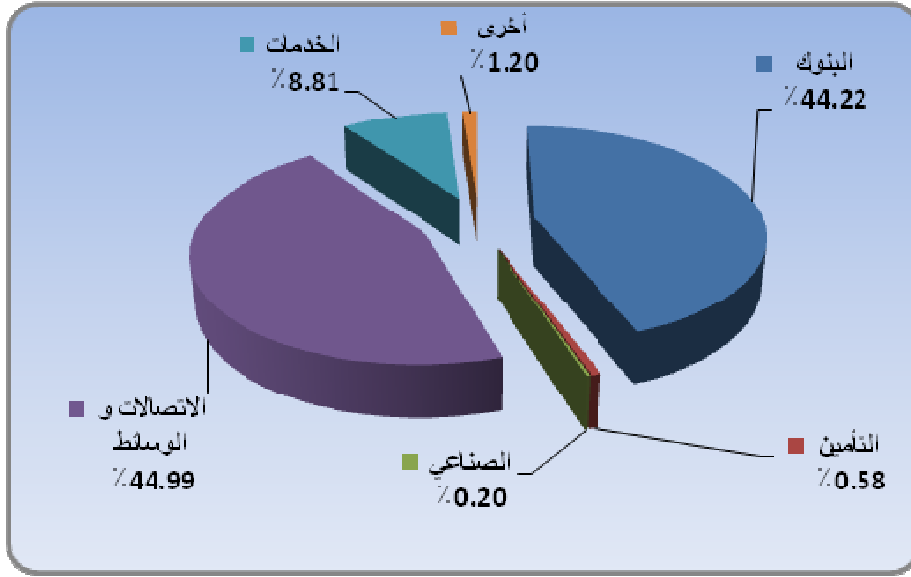
معاملات سوق الخرطوم للأوراق المالية خلال الفترة (2012/07/31-1)

تم تداول أسهم 10 شركات في قطاعات البنوك، التأمين، الصناعي، الاتصالات، الوسائط و الخدمات وأخري، إضافة إلى تداول اسهم 5 من الصناديق الاستثمارية.

(1) الأسهم المتداولة

القطاع	عدد الاسهم	حجم التداول (ألف جنيهه)	النسبة %	العقود المنفذة
البنوك	456,643	1,407.6	44.2	30
التأمين	7,875	18.5	0.6	1
الصناعي	13,167	6.5	0.2	1
الاتصالات والوسائط	1,008,647	1,432.2	45.0	6
الخدمات	280,430	280.4	8.8	1
أخري	16,951	38.2	1.2	3
المجموع	1,783,713	3,183.4	100.0	42

المصدر: سوق الخرطوم للأوراق المالية
الأسهم المتداولة

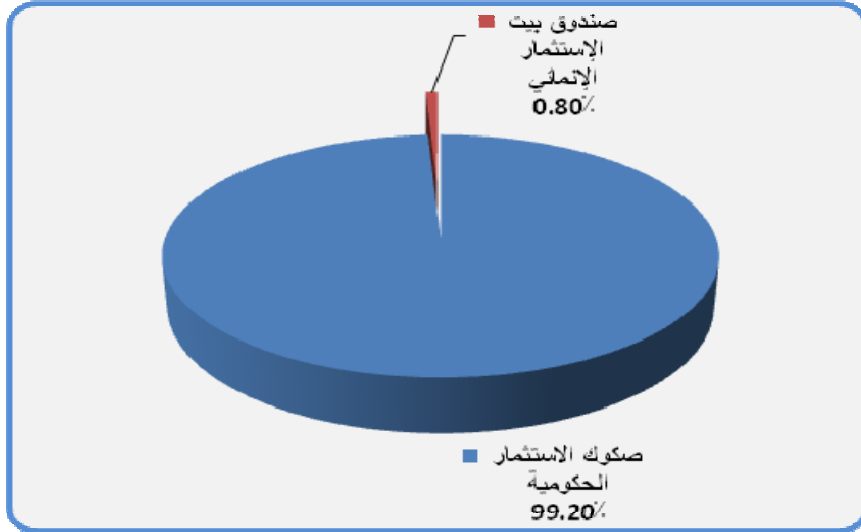


(2) صكوك الاستثمار المتداولة

القطاع	عدد الأسهم	حجم التداول (ألف جنيهه)	النسبة (%)	العقود المنفذة
صكوك الاستثمار الحكومية*	443,700	44,400.8	99.2	30
صندوق بيت الاستثمار الإنمائي	35,750	358.6	0.8	5
الجملة	479,450	44,759.4	100.0	35

*صكوك الاستثمار الحكومية تشمل 11, 15, 16, 17

صكوك الاستثمار المتداولة

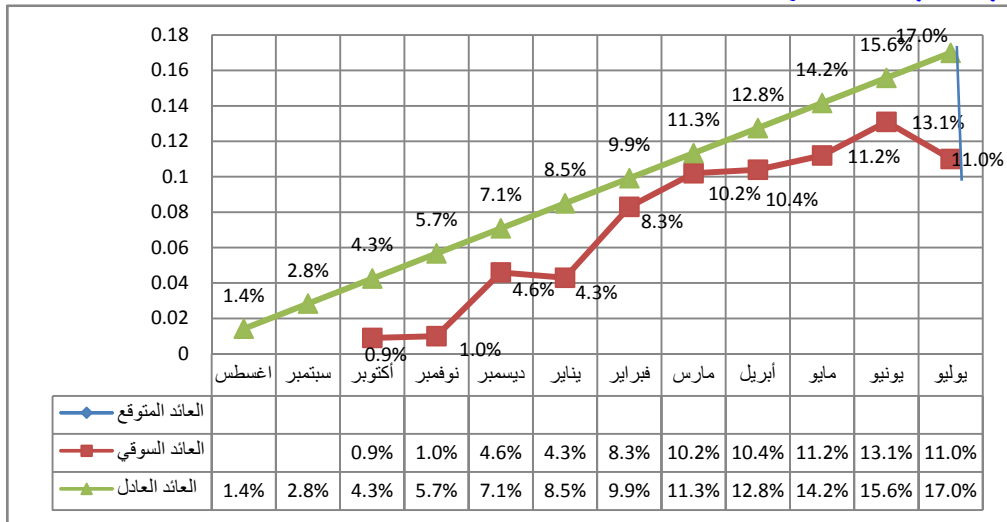


(3) منحنيات العائد على شهادات شهامة و صرح ووداع البنوك (2012/07/31)

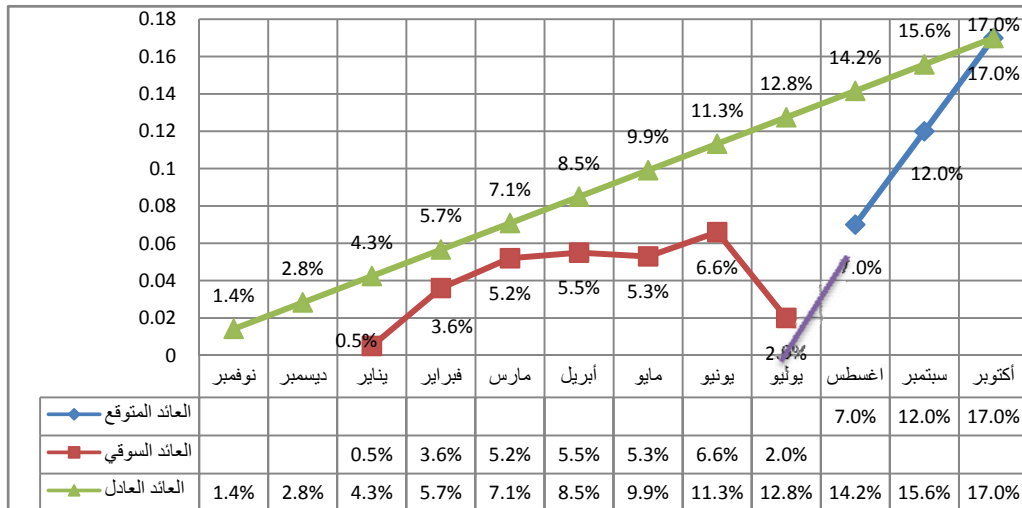
منحني العائد يوضح العائد على الادوات الاستثمارية خلال عمرها الزمني حتى تاريخ استحقاقها، و يتم اعداده وفقا لمؤشرات اسواق المال و العائد المتوقع على الاداة الاستثمارية.

1/منحني العائد على شهادات شهامة

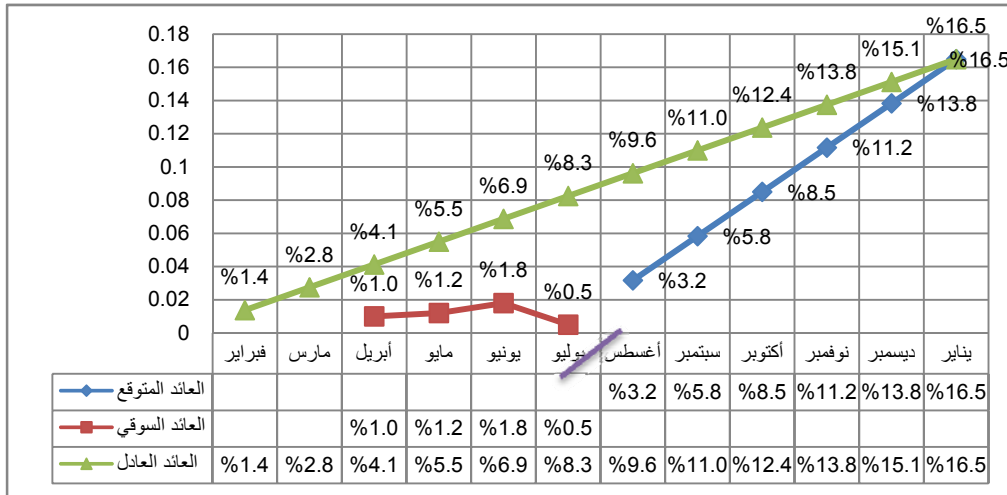
منحني العائد على شهادات شهامة 50 اصدار 2011/07/01



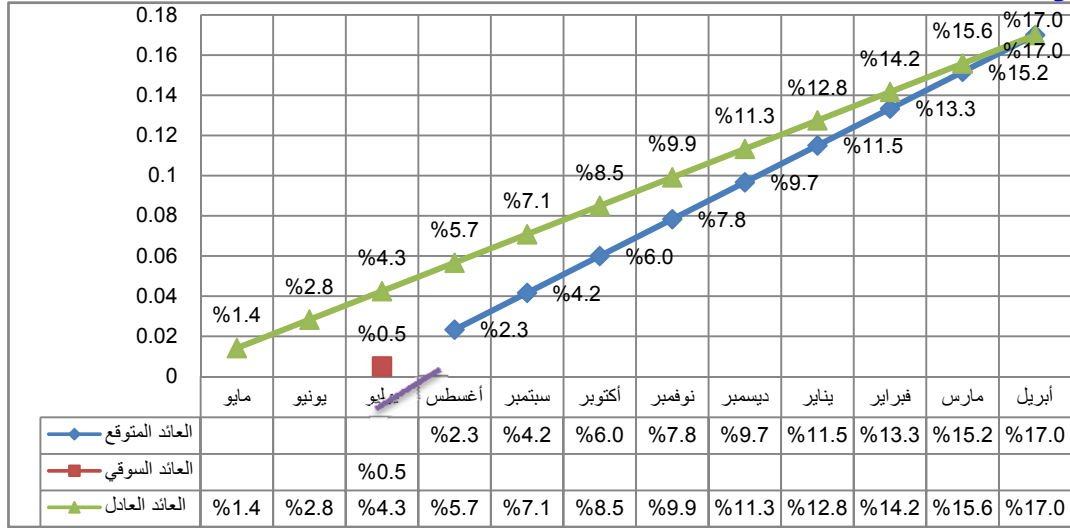
منحني العائد على شهادات شهامة 51 اصدار 2011/10/01



منحنى العائد على شهادات شهامة 52 اصدار 2012/01/01

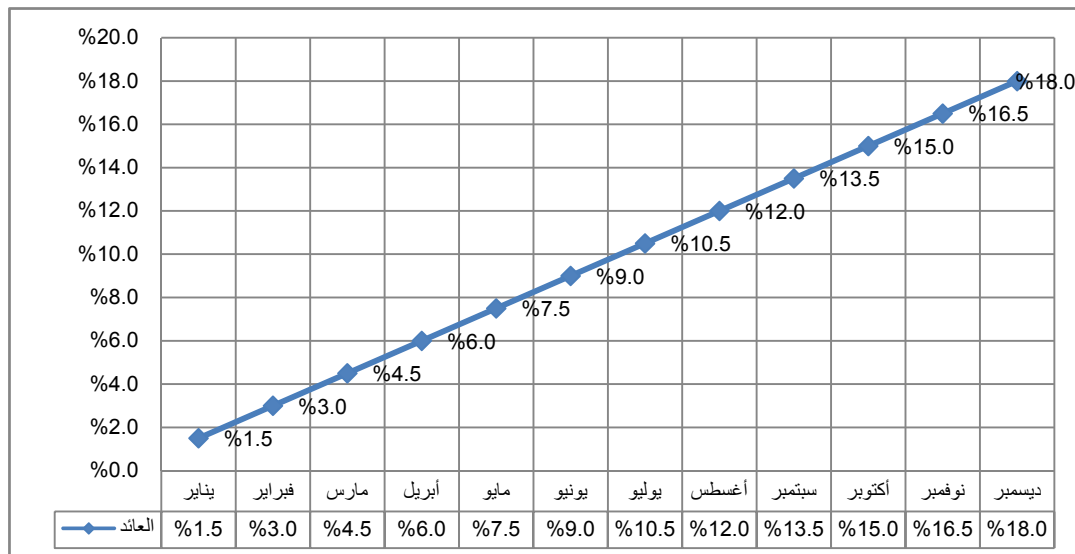


منحنى العائد على شهادات شهامة 53 اصدار 2012/4/1

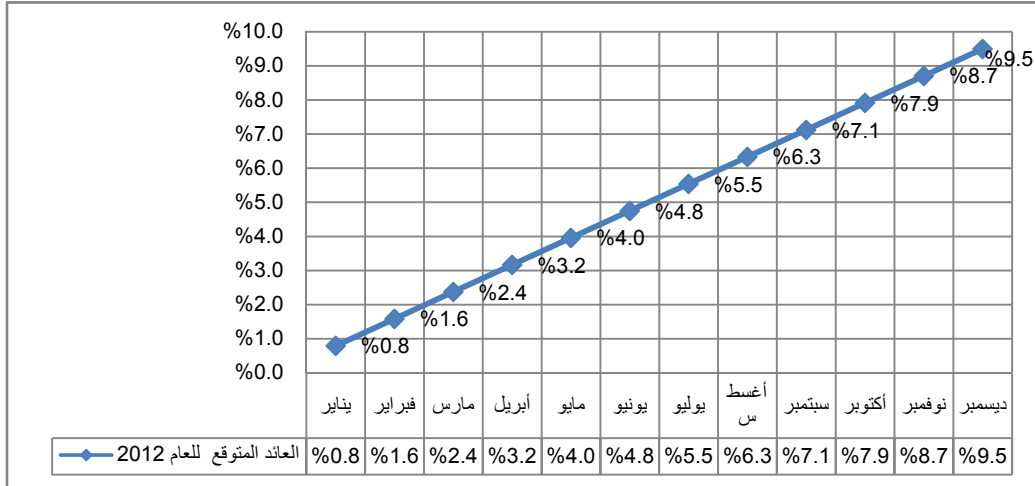


2 / منحنى العائد على صكوك الإستثمار الحكومية

متوسط العائد على صكوك الاستثمار الحكومية (صرح) للعام 2011



منحني العائد المتوقع علي الودائع الاستثمارية بالبنوك للعام 2012



منحني العائد المرجح الكلي على شهادات شهامة و صرح وودائع البنوك

