



النشرة الاقتصادية



نشرة دورية تصدر عن الإدارة العامة للسياسات والبحوث والإحصاء - بنك السودان المركزي

الفترة: 1-31/01/2016

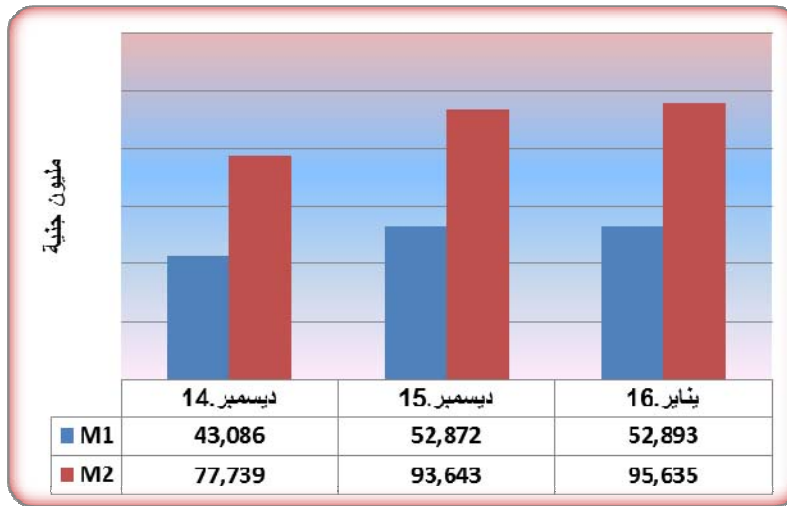
العدد 1/2016

(1) مؤشرات نقدية

(ملايين الجنيهاً)			الفترة
يناير 2016	ديسمبر 2015	ديسمبر 2014	المؤشر
95,635	93,643	397,77	عرض النقود
26,543	27,496	23,343	العملة لدى الجمهور
26,350	25,376	437,19	الودائع تحت الطلب
42,742	40,771	536,43	شبه النقود
110,697	108,938	92,317	إجمالي أصول (خصوم) البنوك
54,079	53,457	44,321	إجمالي التمويل المصرفي
66,419	63,885	53,978	إجمالي الودائع المصرفية
28%	29%	30%	العملة لدى الجمهور / عرض النقود
27%	27%	25%	الودائع تحت الطلب / عرض النقود
45%	44%	45%	شبه النقود / عرض النقود
81%	84%	82%	إجمالي التمويل المصرفي / الودائع

*بيانات معدلة

(2) موقف السيولة خلال (ديسمبر 2014 - يناير 2016)



(3) ودائع المصارف*

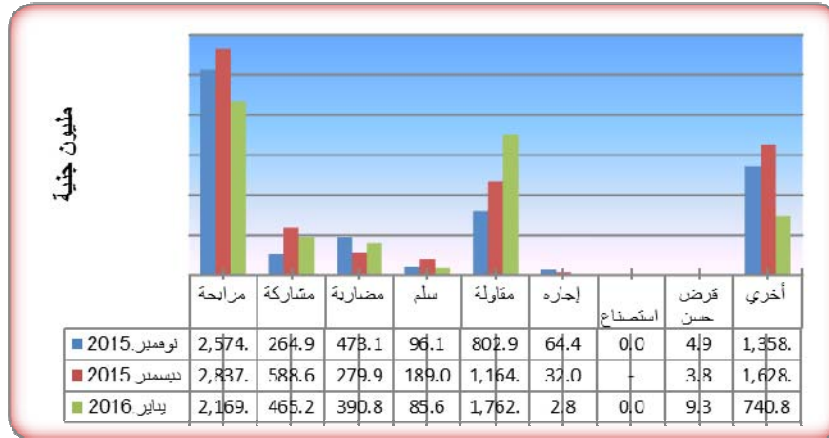
(مليون جنيه)

2016/1/31		2015/12/31		البيــــــــــــــــان
اجنبية	محلية	اجنبية	محلية	الودائع
5,223.3	25,256.2	4,772.0	24,718.4	الجارية
372.0	8,436.4	353.3	8,271.8	الادخارية
5,955.1	18,248.1	5,979.8	16,801.6	الاستثمارية
1,963.1	770.9	2,114.5	599.2	الهوامش على خطابات الضمان و الاعتماد
82.5	111.7	119.2	155.0	أخرى
13,596.0	52,823.3	13,338.8	50,546.0	الإجمالي
66,419.3		63,884.8		

* ودائع المقيمين وغير المقيمين

(4) التمويل المصرفي خلال الفترة (2016/1/31-1)

- (أ) بلغ المتوسط الترجيحي لهوامش أرباح المرابحات 13.4% ونسب المشاركات 34.3%.
- (ب) تراوحت هوامش أرباح المرابحات بين 6% (بنك المزارع) و 24% (بنك الجزيرة).
- (ج) تراوحت نسب المشاركات المطبقة بين 1% (بنك الثروة الحيوانية) و 80% (البنك الزراعي).
- (د) تدفق تمويل المصارف التجارية حسب الصيغ خلال الفترة (نوفمبر 2015 - يناير 2016)*



(هـ) تدفق ورصيد التمويل المصرفي بالعملة المحلية حسب القطاعات خلال يناير 2016

(مليون جنيه)

النسبة %	الرصيد	النسبة %	التدفق*	القطاع
17.7	9,007.9	20.3	1,144.7	الزراعة
15.7	7,974.8	30.4	1,711.6	الصناعة
7.0	3,545.9	6.6	369.1	النقل
0.1	26.9	0.1	3.0	التخزين
11.5	5,816.5	13.7	769.9	التجارة المحلية
2.8	1,439.4	2.7	153.0	الصادرات
2.0	994.6	1.6	91.7	الواردات
17.8	9,046.5	3.0	168.1	الانشاءات
0.7	357.4	1.2	67.9	الطاقة والتعدين
2.4	1,207.2	3.0	167.1	المؤسسات المالية غير المصرفية
3.9	1,988.7	3.5	196.6	الحكومات الولائية و المحلية
2.8	1,443.5	0.0	0.0	مساهمات رأسمالية
15.6	7,916.6	13.9	783.8	أخرى
100.0	50,765.9	100	5,626.5	المجموع

*بيانات أولية

(5) معدل التضخم

انخفض معدل التضخم من 12.6% بنهاية ديسمبر 2015 إلى 12.4% بنهاية يناير 2016.
معدل التضخم بنهاية الشهر (ديسمبر 2014 - يناير 2016)



(6) سعر الصرف

سعر صرف اليورو مقابل الجنيه السوداني لدى بنك السودان المركزي و البنوك التجارية و الصرافات كما في 31 يناير 2016 .
(1) بنك السودان المركزي

(جنيه سوداني)

6.5821	الشراء
6.6150	البيع

(ب) البنوك التجارية و الصرافات

(جنيه سوداني)

البيان	الأسعار		سعر الشراء		سعر البيع		السعر الأكثر تداولاً
	أعلى	أدنى	أعلى	أدنى	أعلى	أدنى	
البنوك التجارية	6.9470	6.6150	6.9817	6.9817	6.9470	6.9817	6.9817
الصرافات	6.9470	6.9000	6.9817	6.9345	6.9470	6.9817	6.9817

* سجلت معظم البنوك أعلى سعر بيعاً و شراءً، بينما سجل البنك السعودي أدنى سعر بيعاً و شراءً .

* سجلت معظم الصرافات أعلى سعر بيعاً و شراءً، بينما سجلت شركة هات للصرافة أدنى سعر بيعاً و شراءً.

(7) ميزان المدفوعات خلال الفترة (2014-2015)

(مليون دولار)

البيان	2014*	الربع الثاني 2015*	الربع الثالث 2015*	الربع الرابع 2015**	2015**
1. الحساب الجاري (2+1)	(3,542.5)	(1,530.3)	(1,554.1)	(1,906.1)	(5,958.8)
1. الميزان التجاري	(3,652.2)	(1,387.6)	(1,372.5)	(1,664.8)	(5,198.7)
2. حساب الخدمات والدخل والتحويلات	109.7	(142.7)	(181.6)	(241.3)	(760.1)
ب. حساب رأس المال والحساب المالي	2,106.4	1,479.0	1,614.9	1,609.4	5,905.4
ج. أخطاء و محذوفات	1,432.8	60.4	(48.5)	306.5	91.8
د. الميزان الكلي	(3.3)	9.0	12.3	9.8	38.4

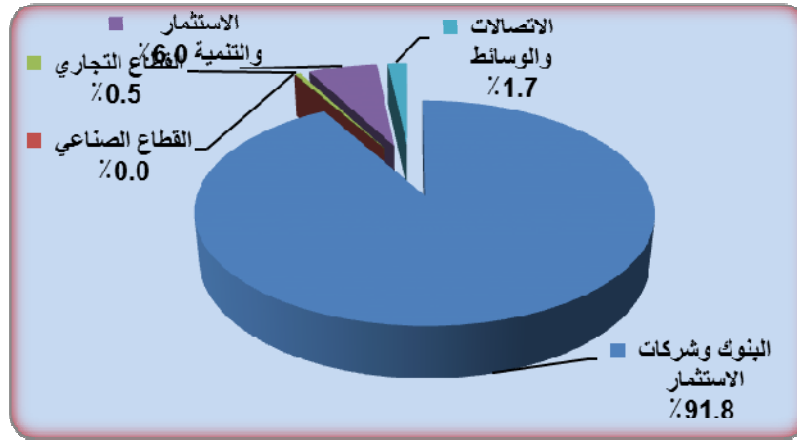
* بيانات معدلة** بيانات أولية

(8) موقف التعامل في الأوراق المالية

معاملات سوق الخرطوم للأوراق المالية خلال الفترة (1-2016/01/31)
الأسهم المتداولة

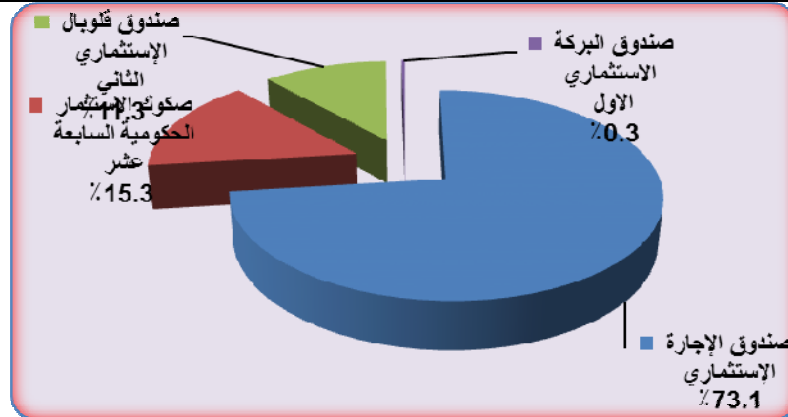
القطاع	عدد الاسهم	قيمة الاسهم (الف جنيه)	النسبة %	العقود المنفذة
البنوك وشركات الاستثمار	22,737,887	25,814.6	91.8	85
القطاع الصناعي	460	0.2	0.0	1
القطاع التجاري	11,193	158.0	0.5	3
الاستثمار والتنمية	563,921	1,691.8	6.0	8
الاتصالات والوسائل	277,133	468.4	1.7	10
المجموع	23,590,594	28,133.0	100.0	107

المصدر: سوق الخرطوم للأوراق المالية



(2) صكوك الاستثمار المتداول

القطاع	عدد الاسهم	حجم التداول (جنيه ألف)	النسبة (%)	العملة
صندوق الإجارة الإستثماري	179,838	1,853.2	73.1	4
صكوك الاستثمار الحكومية السابعة عشر	3,866	388.6	15.3	9
صندوق قلوبال الإستثماري الثاني	28,600	286.0	11.3	2
صندوق البركة الاستثماري الاول	69	6.9	0.3	2
الجملة	212,373	2,534.7	100.0	17

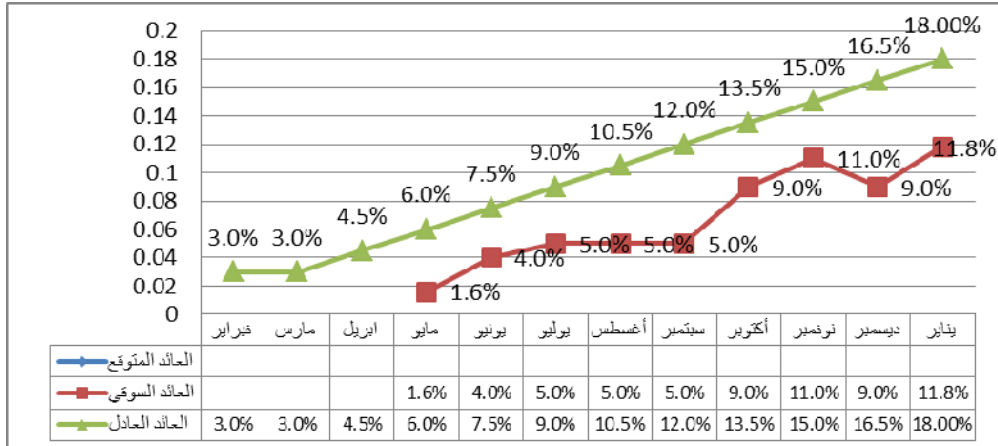


(9) منحنيات العائد على شهادات شهامة و صرح وودائع البنوك (2016/01/31)

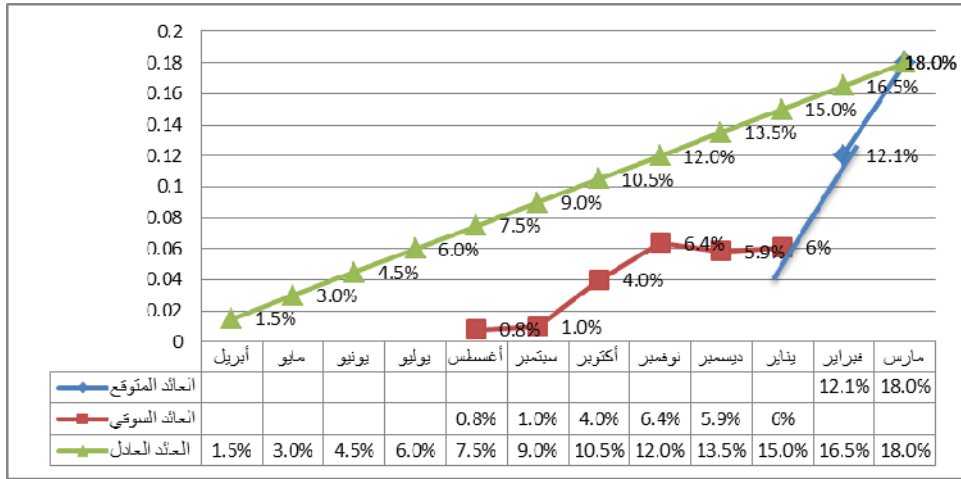
منحني العائد يوضح العائد على الادوات الاستثمارية خلال عمرها الزمني حتى تاريخ استحقاقها، ويتم اعداده وفقا لمؤشرات اسواق المال و العائد المتوقع على الاداة الاستثمارية.

1/ منحنى العائد على شهادات شهامة

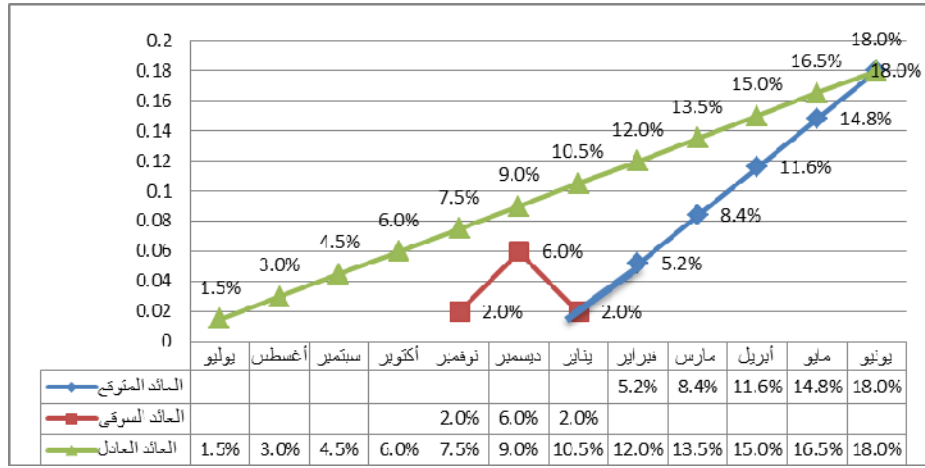
منحنى العائد على شهادات شهامة اصدار (64) بتاريخ 2015/1/1م



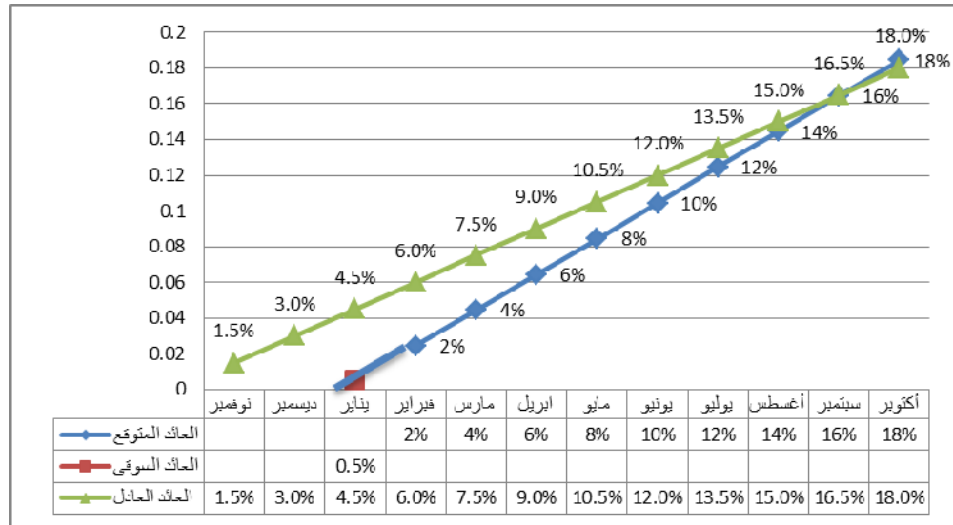
منحنى العائد على شهادات اصدار (65) بتاريخ 2015/04/1م



منحنى العائد على شهادات اصدار (66) بتاريخ 2015/7



منحنى العائد على شهادات اصدار (67) بتاريخ 2015/10/1



2/ منحني العائد على صكوك الإستثمار الحكومية 2014
متوسط العائد على صكوك الإستثمار الحكومية (صرح) للعام 2014

